



KONCERNENS VERKSAMHET

BOLAGSSTYRNINGSRAPPORT

FÖRVALTNINGSBERÄTTELSE

HÅLLBARHETSRAPPORT

Allmän information

Miljöinformation

Samhällsansvar

Bolagsstyrning

Bilagor

FINANSIELL INFORMATION

Hållbarhets- rapport

Olle Backman och
Tore Stigbrand, Vitec.



KONCERNENS VERKSAMHET

BOLAGSSTYRNINGSRAPPORT

FÖRVALTNINGSBERÄTTELSE

HÅLLBARHETSRAPPORT

Allmän information

Miljöinformation

Samhällsansvar

Bolagsstyrning

Bilagor

FINANSIELL INFORMATION

INNEHÅLL

Allmän information	81
ESRS 2 Allmänna upplysningar	81
Miljöinformation	97
E1 Klimatförändringar	99
Taxonomirapportering	110
Samhällsansvar	113
S1 Den egna arbetskraften	113
S4 Konsumenter och slutanvändare	120
Bolagsstyrning	123
G1 Ansvarsfullt företagande	123
Bilagor	126
ESRS-Index	127
Förteckning över datapunkter från annan EU-lagstiftning	128

Hållbarhet är en central del av Vitecs framgång och genomsyrar arbetet ur ekologiska, sociala och ekonomiska perspektiv. Produkterna bidrar till positiva effekter i samhället och minskad risk, samtidigt som de främjar ett ansvarsfullt företagande där medarbetarnas kompetens och kreativitet får utvecklas. Vitec har en entreprenöriell syn på hållbarhet och strävar efter att möjliggöra lösningar för dagens behov utan att kompromissa med kommande generationers förutsättningar.

Förutom interna riktlinjer styrs arbetet av Parisavtalet, FN:s deklARATIONER om mänskliga rättigheter, den europeiska gröna given, FN:s Agenda 2030 och de globala målen.

Medarbetarna arbetar dagligen för att bidra till att uppnå dessa mål.



KONCERNENS VERKSAMHET

BOLAGSSTYRNINGSRAPPORT

FÖRVALTNINGSBERÄTTELSE

HÅLLBARHETSRAPPORT

Allmän information

Miljöinformation

Samhällsansvar

Bolagsstyrning

Bilagor

FINANSIELL INFORMATION

Allmän information

ESRS 2 allmänna upplysningar

Grund för utarbetandet

BP-1 Allmän grund för utarbetandet av hållbarhetsrapporten

Hållbarhetsrapporten avser verksamhetsåret 2025 och omfattar sidorna [79-130](#). Rapporten har utarbetats i enlighet med European Sustainability Reporting Standards (ESRS) och följer Årsredovisningslagens krav samt taxonomiförordningen.

Hållbarhetsrapporten har upprättats på koncernbasis och med samma omfattning som den finansiella rapporten i enlighet med vad som beskrivs i not 1 på sidan [137](#). Alla uttalanden om strategier, policyer, åtgärder, mätetal och mål avser koncernen Vitec.

I de fall information har offentliggjorts i andra delar av rapporten har företaget använt sig av begreppet "inkorporering genom hänvisning" och korshänvisningar har infogats där det är relevant.

Hållbarhetsrapporten omfattar nedströms och uppströms värdekedja samt Vitecs egen verksamhet. Inverkan, risker och möjligheter har bedömts för alla tre delarna i värdekedjan, i varierande grad beroende på område.

Som exempel har väsentliga inverknings beaktats tidigt i värdekedjan inom E1 Klimatförändringar, medan inverknings har beaktats i ett senare led i värdekedjan i S4 Konsumenter och slutanvändare.



KONCERNENS VERKSAMHET

BOLAGSSTYRNINGSRAPPORT

FÖRVALTNINGSBERÄTTELSE

HÅLLBARHETSRAPPORT

Allmän information

Miljöinformation

Samhällsansvar

Bolagsstyrning

Bilagor

FINANSIELL INFORMATION

Vitecs policyer gäller de egna medarbetarna samt för bolagets leverantörer. Åtgärder och mål i rapporten avser främst den egna verksamheten, men målpåfyllelse är i vissa fall beroende av intressenter och leverantörer tidigare i värdekedjan.

Ingen information som motsvarar immateriella rättigheter, know-how eller resultat av innovation har utelämnats för att utarbeta hållbarhetsrapporten.

BP-2 Upplysningar med avseende på särskilda omständigheter

Tidshorisonter

I denna hållbarhetsrapport har följande tidshorisonter definierats:

Tidsaspekt	Definition
Kort sikt	1 år
Medellång sikt	>1 - <5 år
Lång sikt	> 5 år

Uppskattningar i värdekedjan

Det finns uppgifter från värdekedjan som har uppskattats och beräknats med hjälp av schabloner. Detta beskrivs i avsnitt E1-6 Bruttoomfattning inom scope 1,2,3 och totala växtgasutsläpp. Mätosäkerheter kan förekomma inom hela värdekedjan på grund av olika faktorer såsom mättekniker och datakvalitet. Det kan finnas osäkerheter i både insamlad primärdata och i de emissionsfaktorer som använts. I avsnitt E1-6 beskrivs källorna för mätning, så att det blir möjligt att utvärdera arten av osäkerheter som är kopplade till bolagets uppgifter.

Vitec utvärderar löpande sin metod för datainsamling och följer utvecklingen vad gäller utsläppsredovisning och beräkning av emissionsfaktorer för att i framtiden kunna förbättra sin rapportering.

Detta är första året som företaget redovisar hållbarhetsrapport enligt CSRD. Med anledning av detta kan det finnas ändrade definitioner i de upplysningar som lämnats i tidigare års hållbarhetsrapporter. I dessa fall anges information om ändringarna.

Förteckning över upplysningskrav eller datapunkter som har införlivats genom hänvisning

Upplysningskrav	Beskrivning	Sida	Hänvisning
GOV-1	Information om styrelsens medlemmar	83	Bolagsstyrningsrapporten sida 61
GOV-2 26b	Företagets riskhanteringsprocess	83	Förvaltningsberättelsen sida 72
GOV-5 36b	Företagets riskhanteringsprocess	84	Förvaltningsberättelsen sida 72
GOV-5 36c	Företagets riskhanteringsprocess	84	Förvaltningsberättelsen sida 72
SBM 1 40 a i. och ii.	Upplysning om segmentsredovisning	85	Finansiella rapporter och noter sida 139
SBM 1 40 a iii.	Upplysningar om anställda	85	Finansiella rapporter och noter sida 142
IRO-1 51.	Företagets riskhanteringsprocess	94	Förvaltningsberättelsen sida 72
IRO-1 53.c.iii.	Företagets riskhanteringsprocess	94	Förvaltningsberättelsen sida 72



Agnes Andersson, Vitec.



KONCERNENS VERKSAMHET

BOLAGSSTYRNINGSRAPPORT

FÖRVALTNINGSBERÄTTELSE

HÅLLBARHETSRAPPORT

Allmän information

Miljöinformation

Samhällsansvar

Bolagsstyrning

Bilagor

FINANSIELL INFORMATION

Styrning

GOV-1 Förvaltnings-, lednings- och tillsynsorganens roll

Styrelsen har under 2025 bestått av sex ledamöter, tre kvinnor, och tre män, vilket ger fördelningen 50 procent kvinnor och 50 procent män. Styrelsens sammansättning uppfyller kraven på oberoende ledamöter enligt Nasdaq Stockholm och Svensk kod för bolagsstyrning. Fem av sex styrelsemedlemmar är oberoende i förhållande till bolaget. Styrelsens ordförande Lars Stenlund, är ej oberoende, då han innehar en stor andel av rösterna i bolaget, och även är en av företagets grundare. Styrelsens ledamöter kompletterar varandra med sina respektive erfarenheter och kompetenser på ett sätt som ger styrelsen möjlighet att bidra till en positiv utveckling av bolaget. Bland styrelseledamöterna finns kompetens inom bolagets väsentliga områden *Egen arbetskraft*, *Konsumenter* och *slutanvändare* och *Affärsetik*. För att bedöma inverkan, risker och möjligheter inom området *Klimatförändringar* tar styrelsen hjälp av annan intern och extern expertis. För ytterligare information om respektive styrelseledamot, läs i bolagsstyrningsrapporten på sidan 61 eller på vår webbplats vitecsoftware.com under Om Vitec, Styrning.

Styrelsen har det övergripande ansvaret för koncernens organisation och ledning samt att riktlinjer för förvaltningen av bolagets medel är ändamålsenligt uppbyggda. Ytterst ansvarig för hållbarhetsarbetet och för tillsyn av inverkan, risker och möjligheter i Vitec, är därmed styrelsen. Styrelsen fastställer policyer och ansvarar för att externa lagar och regelverk följs.

Koncernledningen hanterar och bereder strategiska frågor som till exempel policyer och riktlinjer. Hållbarhetsfrågor är integrerade i de flesta strategiska frågor. Kopplat till koncernledningen finns en Hållbarhetsgrupp som består av CEO, COO, CFO, Head of Group Controlling, Head of Brand, Head of HR samt chef för Vitec IT. Hållbarhetsgruppen

diskuterar frågor som kräver djupare beredning och analyserar inverkan, risker och möjligheter ur ett hållbarhetsperspektiv. Gruppen leds av CFO som rapporterar arbetet till koncernledningen. Hållbarhetsgruppen tar vid behov hjälp av externa specialister inom hållbarhet för att dels utbilda sig, dels för att förbättra processer inom hållbarhet.

Vitec har en decentraliserad organisation där de flesta beslut fattas nära kunder och medarbetare, på affärsenhetsnivå. Varje affärsenhet analyserar varje år sin inverkan, risker och möjlighet för att på så sätt kunna arbeta med väsentliga förbättringar för sin enhet. En stor del av intressentdialogerna sker på affärsenhetsnivå. Analysen är en del i affärsenhetens årliga strategiarbete. Hållbarhetsfrågor är inkluderade i de direktiv som lämnas till varje affärsenhet.

Direktiven tas fram av OM, operations management som leds av COO, som in sin tur rapporterar till CEO. COO är även medlem i hållbarhetsgruppen och rapporterar där väsentlig inverkan, risker och möjligheter från affärsenhetsnivå som behöver behandlas centralt, eller där policyer, mål och aktiviteter behövs sättas på central nivå.

GOV-2 Information som lämnas till och hållbarhetsfrågor som behandlas av företagets förvaltnings-, lednings- och tillsynsorgan

Styrelsen ansvarar för utveckling och uppföljning av koncernens strategier, planer och mål, samt löpande uppföljning av verksamheten under året. Hållbarhet är integrerat i affärsmodellen och hållbarhetsrelaterade frågor finns som agendapunkt på varje ordinarie styrelsemöte. Vd rapporterar koncernövergripande och strategiska frågor till styrelsen, COO och CFO deltar vid styrelsemöten för att rapportera om verksamheten.

Under 2025 har följande hållbarhetsfrågor behandlats på styrelsemöten:

- **Dubbel väsentlighetsanalys** där både interna och externa hållbarhetsaspekter identifieras och prioriteras. Analysen ligger till grund för beslut om vilken inverkan, risker och möjligheter som är väsentliga för Vitec.
- **Genomgång och uppdatering av risker och osäkerhetsfaktorer**, där särskilt fokus läggs på de risker som bedömts vara betydelsefulla för verksamheten. Styrelsen säkerställer att dessa risker hanteras i den operativa verksamheten och att relevanta åtgärder vidtas.
- **Uppdatering av hållbarhetsmål**, där exempelvis klimatmålet har förtydligats.
- **Rapportering av utfall av hållbarhetsarbetet**, inklusive klimatpåverkan, informations säkerhet och personalrelaterade nyckeltal, vilket ger styrelsen underlag för att bedöma effekter av strategiska beslut och verksamhetens utveckling ur ett hållbarhetsperspektiv.

Riskhantering och intern kontroll sker genom styrande dokument och policyer, såsom uppförandekoden, hållbarhetspolicyn och resempolicyn. Efterlevnaden följs upp minst en gång per år via en checklista för intern kontroll. Data för hållbarhetsrapporten samlas in på affärsenhetsnivå och granskas för att säkerställa fullständighet och rimlighet. Inverkan, risker och möjligheter utvärderas och identifieras i företagets riskhanteringsprocess som beskrivs närmare i förvaltningsberättelsen på sidan 72. Styrelsen säkerställer därmed att hållbarhetsfrågor är integrerade i företagets strategi, riskhantering och beslut om större transaktioner, och att möjligheter till förbättring och riskminimering kontinuerligt identifieras och hanteras.



KONCERNENS VERKSAMHET

BOLAGSSTYRNINGSRAPPORT

FÖRVALTNINGSBERÄTTELSE

HÅLLBARHETSRAPPORT

Allmän information

Miljöinformation

Samhällsansvar

Bolagsstyrning

Bilagor

FINANSIELL INFORMATION

GOV-3 Integration av hållbarhetsrelaterade resultat i incitamentssystem

Bolagsstämman har de senaste åren fattat beslut om aktiesparprogram. Det finns två typer av program, ett som riktar sig till alla medarbetare och som är villkorade av att deras anställning inte avslutas under en treårig inläsningsperiod. Det andra programmet gäller ledande befattningshavare i koncernledningen samt dotterbolagens vd:ar, programmet är prestationsbaserat, men det finns inte hållbarhetsmål kopplade till något av aktiesparprogrammen.

GOV-4 Förklaring om tillbörlig aktsamhet

Vitec arbetar löpande med att identifiera och bedöma inverknings, risker och möjligheter i syfte att förebygga skador och samtidigt ta till vara potentiella affärsmöjligheter. Företaget följer utvecklingen kontinuerligt och vidtar omedelbara åtgärder om betydande negativa effekter identifieras. Engagemang och dialog med berörda intressenter är en central del av företagets due diligence-arbete. Nedanstående kartläggning visar hur de viktigaste aspekterna och stegen i processen återspeglas i hållbarhetsredovisningen.

	Centrala delar av tillbörlig aktsamhet	Punkter i hållbarhetsförklaringen
a)	Integrera tillbörlig aktsamhet i styrning, strategi och affärsmodell	GOV-1, GOV-2, GOV-5, SBM-3
b)	Samarbeta med berörda intressenter i alla viktiga steg	GOV-2, SBM-1, SBM-2, S1-2, S4-2
c)	Identifiera och bedöma negativa konsekvenser	GOV-2, SBM-2, SBM-3, IRO-1, E1 ESRS 2 IRO-1, S1-2, S4-2
d)	Vidta åtgärder för att hantera dessa negativa konsekvenser	SBM-3, E1-3, S1-4, S4-4
e)	Spåra effektiviteten av dessa insatser och kommunicera detta	E1-4, S1-5, S4-5

GOV-5 Riskhantering och intern kontroll över hållbarhetsrapportering

Data för hållbarhetsrapporten samlas in på affärsenhetsnivå. Rapporteringen följer samma rapporteringsvägar och ansvarsnivåer som den finansiella rapporteringen. Materialet konsolideras av koncernen, och informationen granskas enligt fyraögonprincipen, där kontroll sker om datafullständighet och rimlighet.

Viss data samlas in direkt från värdekedjan, eller från underleverantörer i värdekedjan, till exempel resedata från resebyrå, energiförbrukning från fastighetsägare, och IT-inköp från leverantör. Denna data är osäker eftersom Vitec inte kan verifiera uppgifterna själv utan måste lita på att den information som lämnas är korrekt.





Strategi

SBM-1 Strategi, affärsmodell och värdekedja

Vitec är en ledande aktör inom Vertical Software, med sitt ursprung och huvudkontor i Umeå, Sverige. Bolaget utvecklar och levererar standardprogram som stödjer centrala funktioner i samhället. Lösningarna används inom en rad branscher, såsom energi, försäkring, handel, hotell, trossamfund och sjukvård. Genom produkterna bidrar Vitec till att öka effektiviteten för sina kunder och skapa värdeskapande samhällsnytta.

Medarbetarnas expertis driver kontinuerlig utveckling och innovation, utifrån den gemensamma företagskulturen och affärsmodellen. Vitec är noterat på Nasdaq Stockholm OMX Large Cap. Koncernens verksamhet består vid utgången av

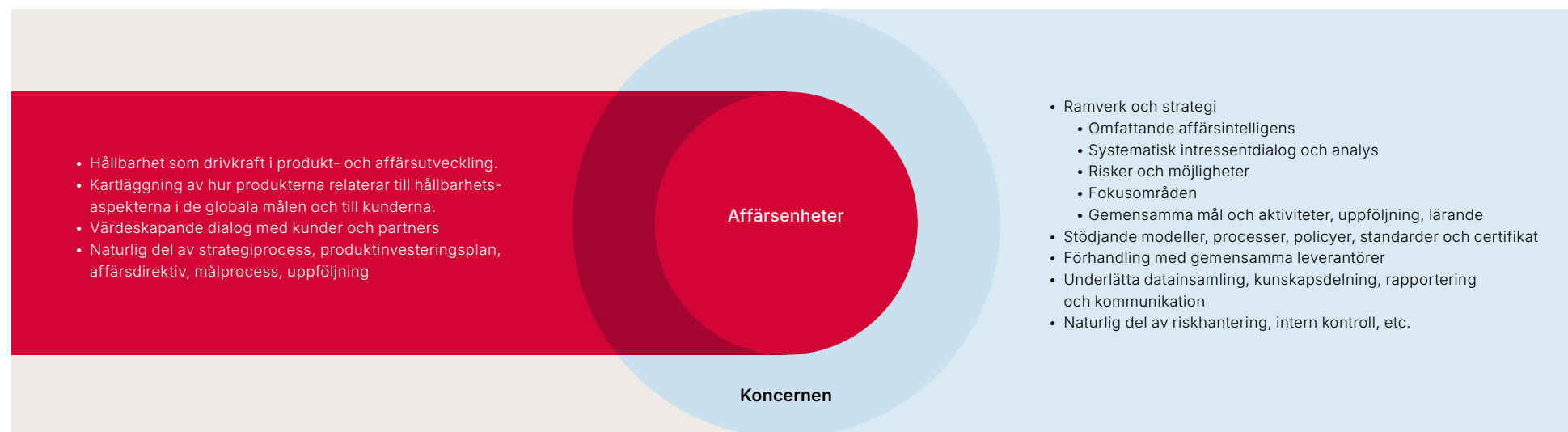
2025 av 47 självständiga affärsenheter med verksamheter i 13 länder och kunder i fler än 50 länder världen över. Varje affärsenhet har sina egna kunder och marknader att ta ansvar för och utveckla. Affärsenheternas huvudkontor finns i Belgien, Danmark, Finland, Nederländerna, Norge, Polen och Sverige. Vitec har 1 770 anställda och omsatte 3 633 MSEK under 2025.

Omsättningen är fördelad mellan bolagets 47 affärsenheter. Ingen enhet har produkter som står för mer än 8 % av koncernens intäkter, och företaget har inte identifierat några produkter med väsentligt negativ påverkan på verksamheten. Vitec har cirka 26 500 kunder, spridda över samtliga affärsenheter utan aggregering i särskilda kundgrupper. Koncernen bedriver sin verksamhet inom ett enda rörelse-

segment. Mot bakgrund av detta redovisar bolaget inga sektorspecifika ESRS-upplysningar och har inte identifierat hållbarhetsmål på produkt-, kund-, geografisk marknad- eller intressentnivå.

Vitecs strategi inkluderar inte produkter eller tjänster som skulle vara förbjudna på vissa marknader. Dessutom är koncernen inte aktivt, (enligt definitionen i ESRS2), inom sektorer som är förknippade med fossila bränslen, såsom kol, olja, gas, kemikalieproduktion, kontroversiella vapen eller tobaksproduktion.

Läs mer om våra affärsenheter på sida [27](#). Läs mer om vår segmentsredovisning på sida [139](#). Läs mer om upplysningar om anställda på sida [142](#).



Hållbarhet som en självklar och naturlig del av verksamheten.



KONCERNENS VERKSAMHET

BOLAGSSTYRNINGSRAPPORT

FÖRVALTNINGSBERÄTTELSE

HÅLLBARHETSRAPPORT

Allmän information

Miljöinformation

Samhällsansvar

Bolagsstyrning

Bilagor

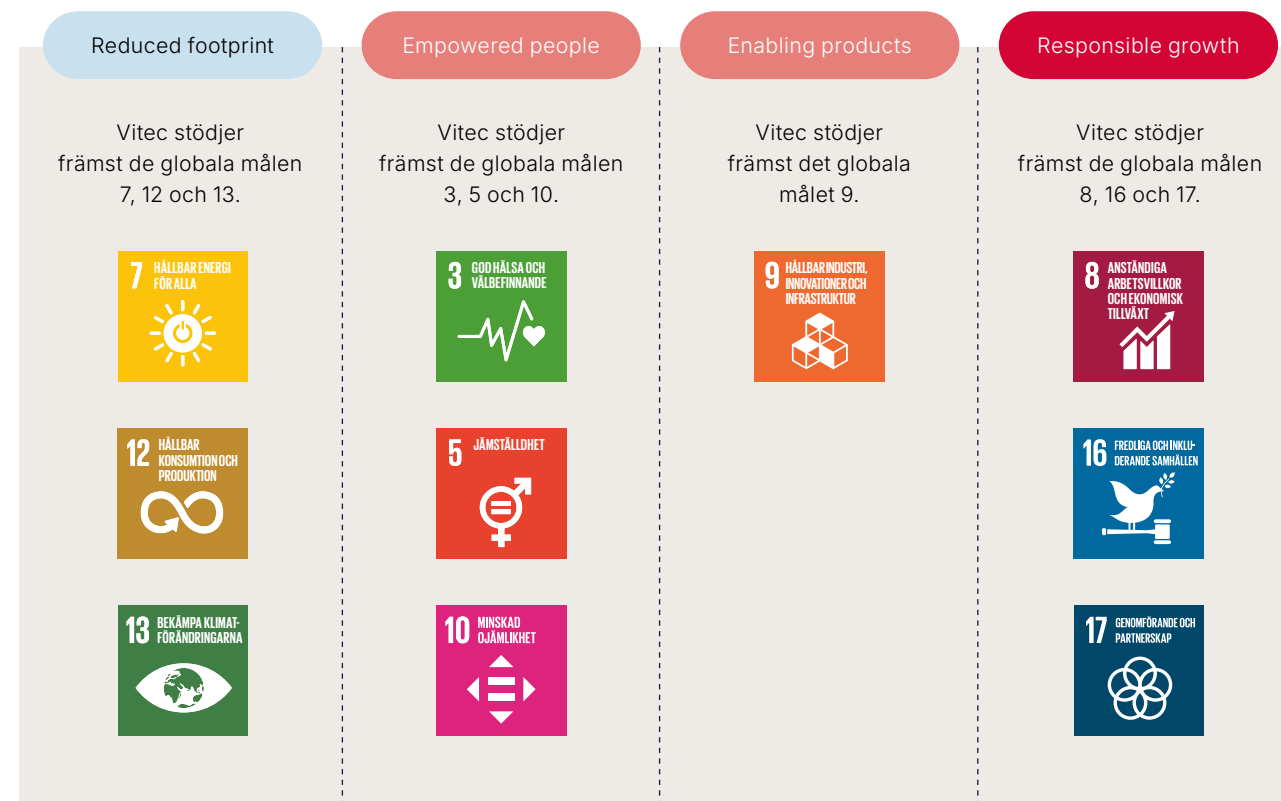
FINANSIELL INFORMATION

Vitecs strategi på en övergripande nivå tar sin utgångspunkt i värderingarna, och varumärkeslöftet "To rely on – today and tomorrow". Bolagets affärsidé är att bidra till sina kunders framgång genom att utveckla och tillhandahålla standardiserad och nischad verksamhetskritisk programvara. Hållbarhet är integrerat i affärsmodellen och är en stående punkt på agendan när koncernledningen har möte. Ett årshjul används för att skapa struktur i arbetet. Året inleds med att utvärdera resultat och följa upp hur tidigare års hållbarhetsarbete har utvecklats. Löpande under året sker intressentdialoger i olika forum. Under hösten gör ledningsgruppen och hållbarhetsgruppen ett strukturerat arbete kring dubbel väsentlighetsanalys, risker och osäkerhetsfaktorer. Vidare förbereder de och ger förslag på aktiviteter och mål som styrelsen sedan beslutar om.

Parallellt med arbete i ledning och styrelse sker hållbarhetsarbetet i affärsenheterna. Hållbarhet ingår i de direktiv som lämnas årligen till varje affärsenhet, samtidigt som enheterna inkluderar hållbarhet i sitt strategiarbete. I bolagets decentraliserade affärsmodell är det i affärsenheterna som de flesta inverkningarna på hållbarhetsfrågor sker. Ur affärsenheternas perspektiv finns en viktig koppling till hållbarhet i produktutvecklingen. Kunderna efterfrågar programvaror som dels kan bidra till energieffektivitet dels till andra mer hållbara lösningar. Produktplaneringsprocessen sker i samband med affärsenheternas strategiarbete där utmaningar och möjligheter identifieras.

Hållbar affärsmodell och fokusområden

För att strukturera arbetet och tydliggöra dess inriktning har Vitec definierat fyra fokusområden: Responsible growth, Enabling products, Empowered people och Reduced Footprint. Dessa är preciserade utifrån var och hur verksamheten har störst påverkan på omvärlden, samt områden där Vitec bedömer gör störst skillnad.



Sammanfattning av hållbarhetsmål

KPI	Mål	Mål 2030	Utfall 2025	Utfall 2024	Enhet
Utsläpp av växthusgaser/omsättning	Kontinuerligt minskande utsläpp/omsättning	Minskande	0,58	0,57	ton CO ₂ e/omsättning MSEK
Utsläpp av växthusgaser från tjänsteresor	Minska utsläpp från tjänsteresor med 50 % 2019-2030	0,55	0,58	0,47	ton CO ₂ e/medarbetare
Fossilfri energi i elavtal	100 % fossilfria elavtal 2025	100 %	97 %	98 %	%
Elkonsumtion kontor/anställd	Kontinuerligt minskande elkonsumtion/anställd	Minskande	1 213	1 353	kWh/medarbetare
Könsfördelning	Jämn könsfördelning mellan alla anställda (40/60)	40-60 %	30 %	32 %	%
Informationssäkerhet - utbildning	100 % av anställda genomför utbildning i informationssäkerhet	100 %	94 %	93 %	%



KONCERNENS VERKSAMHET

BOLAGSSTYRNINGSRAPPORT

FÖRVALTNINGSBERÄTTELSE

HÅLLBARHETSRAPPORT

Allmän information

Miljöinformation

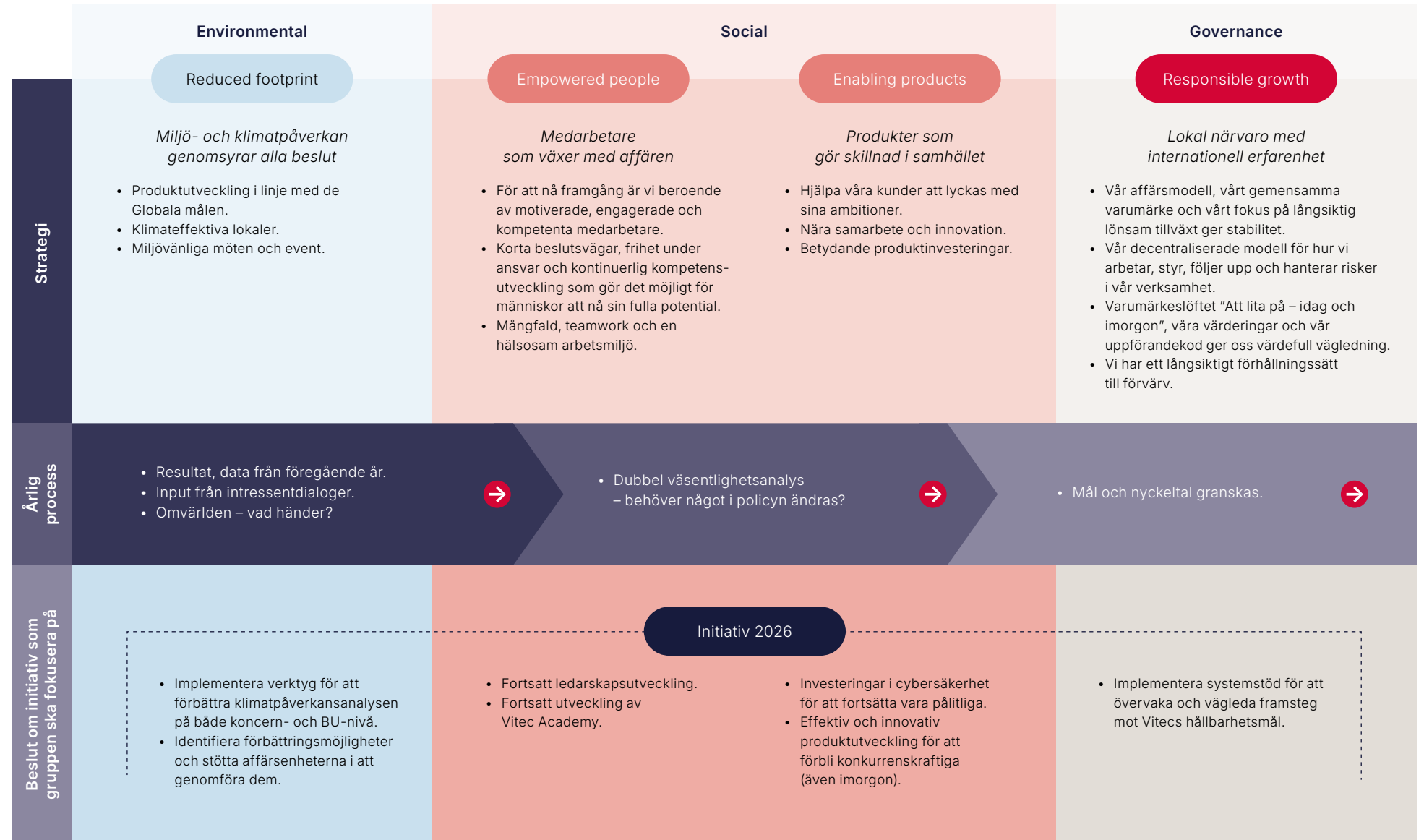
Samhällsansvar

Bolagsstyrning

Bilagor

FINANSIELL INFORMATION

Fokusområden och årlig process





KONCERNENS VERKSAMHET

BOLAGSSTYRNINGSRAPPORT

FÖRVALTNINGSBERÄTTELSE

HÅLLBARHETSRAPPORT

Allmän information

Miljöinformation

Samhällsansvar

Bolagsstyrning

Bilagor

FINANSIELL INFORMATION

Uppströms värdekedja

Vitecs värdekedja består uppströms av leverantörer och underleverantörer. Exempel på typer av aktörer är leverantörer av IT-utrustning och leverantörer av dator drift. Dessa har i sin tur underleverantörer som levererar och tillverkar utrustningen. Det finns aktörer i värdekedjan som utvinna känsliga mineraler i gruvor och även aktörer som hanterar transporter. I värdekedjan finns även de människor som arbetar hos dessa underleverantörer.

Andra leverantörer är hyresvärdar till våra lokaler, samt underkonsulter som arbetar med programvaruutveckling.

Egen verksamhet

Vitecs kompetenta medarbetare är en mycket viktig del i värdegenereringen.

Det långsiktiga perspektivet är även centralt i organisationens strävan att skapa ett hållbart medarbetarskap, där medarbetare ges möjlighet att använda sin energi klokt, utvecklas och bibehålla balans i livet. Varje medarbetare får ett stort förtroende och ansvar att bidra med sin specifika kompetens i organisationens ständigt pågående utvecklingsarbete.

Vitecs egen personal är den viktigaste resursen och likabehandling och rättvisa arbetsvillkor är grundläggande principer.

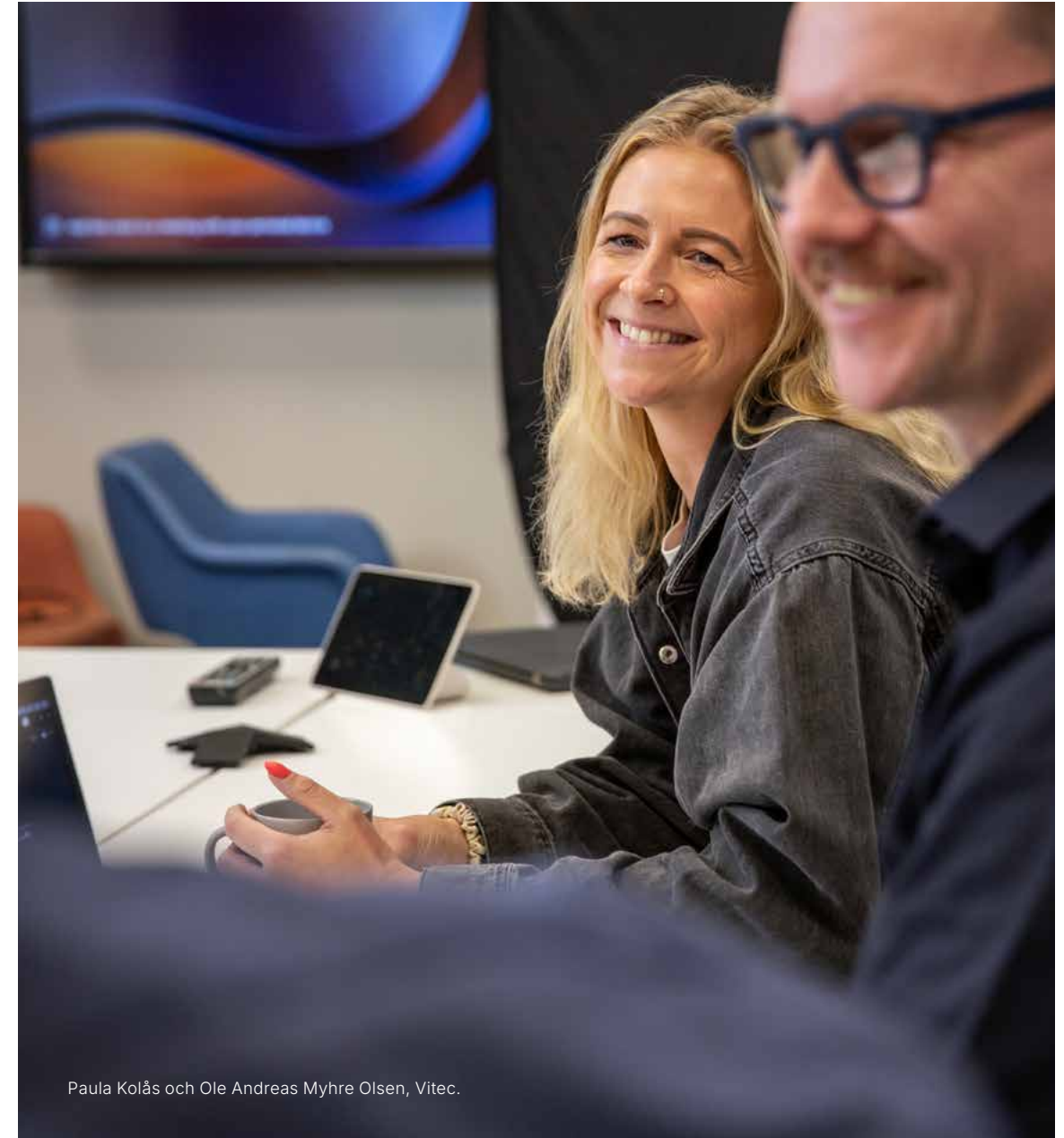
Nedströms värdekedja

Vitecs kunder – och deras respektive kunder – utgör den nedströms delen av värdekedjan. Koncernens affärsenheter utvecklar och levererar standardiserade programvaror som stödjer kundernas verksamhet.

Kunderna använder programvarorna i sin interaktion med sina kunder och slutkonsumenter.

Även om aktiviteter nedströms kan innebära vissa risker, domineras de av möjligheter som skapas genom Vitecs produkter – exempelvis effektivisering av arbetsprocesser, förbättrad energieffektivitet, minskat avfall och stärkt hållbarhetsrapportering.

När det gäller konsumenter och slutanvändare är informationssäkerhet och dataskydd centrala prioriteringar.



Paula Kolås och Ole Andreas Myhre Olsen, Vitec.

Vitecs värdekedja

Denna modell illustrerar var Vitecs väsentliga inverknings, risker och möjligheter (IRO) förekommer inom bolagets direkta och indirekta affärsförbindelser i hela värdekedjan: uppströms, egen verksamhet och nedströms, inklusive bolagets intressenter. En kort beskrivning av Vitecs väsentliga frågor med hänvisning till varje kapitel finns längst ner. Mer information om Vitecs IRO i värdekedjan finns i respektive underavsnitt.

Samarbetspartners och leverantörer

Medarbetare, aktieägare och finansiella marknaden

Kunder

UPPSTRÖMS

EGNA VERKSAMHETER

NEDSTRÖMS



G1 Skydd för visselblåsare och Mutor
E1 Begränsning av klimatförändringar och Energi

E1 Begränsning av klimatförändringar och Energi
S1 Arbetsvillkor och Likabehandling och möjligheter för alla
G1 Företagskultur, Skydd för visselblåsare och Mutor
S4 Informationssäkerhet

E1 Begränsning av klimatförändringar och Energi
G1 Företagskultur, Skydd för visselblåsare och Mutor
S4 Informationssäkerhet

KONCERNENS VERKSAMHET

BOLAGSSTYRNINGSRAPPORT

FÖRVALTNINGSBERÄTTELSE

HÅLLBARHETSRAPPORT

Allmän information

Miljöinformation

Samhällsansvar

Bolagsstyrning

Bilagor

FINANSIELL INFORMATION



KONCERNENS VERKSAMHET

BOLAGSSTYRNINGSRAPPORT

FÖRVALTNINGSBERÄTTELSE

HÅLLBARHETSRAPPORT

Allmän information

Miljöinformation

Samhällsansvar

Bolagsstyrning

Bilagor

FINANSIELL INFORMATION

SBM-2 Intressenters intressen och synpunkter

Intressentdialog

Vitec har en löpande dialog med sina intressenter i syfte att fånga deras bedömningar av vilka hållbarhetsfrågor som är centrala för dem och därmed viktiga i hållbarhetsarbetet.

För att stärka intressentdialogen har Vitec tagit fram en systematisk process. Ansvaret ligger hos de befattningar där dialogen har högst relevans för verksamheten. Dialogerna genomförs både av affärsenheterna och av koncernen.

De primära intressentgrupperna är kunder, medarbetare, aktieägare, finansiella marknaden, samarbetspartners och leverantörer.

Resultatet från dialogerna analyseras sedan löpande och väsentliga förändringar rapporteras till styrelsen. Återkopplingen kombinerad med affärsmodellen, kulturen och förutsättningarna att skapa nytta leder till aktiviteter. Dessa skapas i syfte att ständigt förbättra verksamheten för att både möta samtidens och framtidens förändrade krav.

Hur Vitec engagerar sina intressenter och på vilket sätt dialogen sker framgår i nedanstående tabell.

Viktiga intressentgrupper	Beskrivning av dialog	Hur Vitec engagerar sig	Viktiga frågor/förväntningar och resultat
Kunder	Framåsyftande dialoger och återkoppling från kunder hjälper till att förbättra produkter och tjänster. Vitec vill fånga upp deras krav och ta hänsyn till hållbarhetsaspekterna.	<ul style="list-style-type: none"> Kundundersökningar och dialoger Kundforum Kunskap om kunderna Diskussioner om utvecklingen i branschen Dialog som underlag för produktutvecklingen Leveransprocessen Support 	Branschspecifika, driftssäkra och hållbara programvaror. Fortsatt god dialog för att utifrån marknadens behov och utifrån förändringar erbjuda nya tjänster och utveckla befintliga produkter. Fokus på omvärldsbevakning för att kunna möta nya behov genom innovation. Fortsätta investera i produktutveckling för trygghet, långsiktighet och stabilitet. Viktigt att även i fortsättningen fortsätta med befintlig affärsmodell och processerna bör fortsatt genomsyras av delaktighet, genuint engagemang och vilja till förbättring. Vitec ska fortsätta vara en trygg, långsiktig, stabil och lönsam partner som håller vad de lovar.
Medarbetare	Medarbetare som känner engagemang och delaktighet skapar långsiktigt värde för verksamheten. Därför jobbar Vitec löpande med att samla in, ta del av och ta hänsyn till befintliga och potentiella medarbetares synpunkter, behov och åsikter.	<ul style="list-style-type: none"> Medarbetardialoger Medarbetarundersökningar Nätverk inom koncernen Intervjuer och dialoger med potentiella medarbetare 	Möjlighet till kontinuerlig kompetensutveckling, en sund företagskultur, jämställdhet och stabilitet är viktiga frågor för våra medarbetare. Övrigt som som lyfts fram är behovet av att känna stolthet över vad arbetet bidrar till, balans i livet, en arbetsmiljö som främjar både psykisk och fysisk hälsa samt gott (främst delegerande och tydligt) ledarskap.
Aktieägare	Vitec informerar om sin strategi och resultat inom hållbarhet för att ge aktieägarna underlag för investeringsbeslut, och uppskattar att de har åsikter om och förväntningar på Vitec.	<ul style="list-style-type: none"> Årsstämma Dialoger och presentationsmöten Webbplats Kvartalsrapporter och årsredovisning Individuella möten 	Att fortsätta skapa värde genom utveckling av befintliga bolag samt förvärv av nischade programvarubolag. Fortsatta investeringar i programvaror för att bibehålla kunder och skapa nya innovativa lösningar. Långsiktig hållbar ekonomisk lönsamhet och tillväxt genom en affärsmodell innehållande en hög andel repetitiva intäkter. Kontinuerlig riskbedömning och effektiv riskhantering. Ansvarsfullt företagande med inriktning på att bekämpa korruption, främja etiskt och korrekt affärsbeteende, säkerställa goda arbetsvillkor för personalen och genomföra noggrann leverantörsövervakning.
Finansiella marknaden	Vitec informerar om sin strategi och resultat inom hållbarhet för att ge marknaden underlag för beslut om finansiering och lån. Bolaget uppskattar också att marknaden har åsikter om och förväntningar på Vitec.	<ul style="list-style-type: none"> Möten och telefonkonferenser Webbplats Bolagsstämma Kvartalsrapporter och årsrapporter Individuella möten 	Att Vitec fortsätter skapa värde genom utveckling av befintliga bolag samt förvärv av nischade programvarubolag. Fortsatta investeringar i programvaror för att bibehålla kunder och nya innovativa lösningar. Långsiktig hållbar ekonomisk lönsamhet och tillväxt genom en affärsmodell innehållande en hög andel repetitiva intäkter. Kontinuerlig riskbedömning och effektiv riskhantering. Ansvarsfullt företagande med inriktning på att bekämpa korruption, främja etiskt och korrekt affärsbeteende, säkerställa goda arbetsvillkor för personalen och genomföra noggrann leverantörsövervakning. Tydliga mål och efterlevnad av regelverk för hållbarhet är viktigt.
Samarbetspartners och leverantörer	Samarbetspartners och leverantörer är en viktig del av värdekedjan. Genom att informera om hållbarhetsstrategin, följa upp förväntningar och samarbeta skapar Vitec positiva förändringar.	<ul style="list-style-type: none"> Dialog under inköpsprocessen Webbplats Kravspecifikationer Samarbete, samverkan och gemensamma initiativ 	Vitec bör fortsätta vara det trygga och långsiktiga bolaget. Ett stabilt och lönsamt bolag där lyhördhet, dialog och nyfikenhet bygger hållbara relationer med samarbetspartners och leverantörer.



KONCERNENS VERKSAMHET

BOLAGSSTYRNINGSRAPPORT

FÖRVALTNINGSBERÄTTELSE

HÅLLBARHETSRAPPORT

Allmän information

Miljöinformation

Samhällsansvar

Bolagsstyrning

Bilagor

FINANSIELL INFORMATION



Håkan Svensson, Vitec.

SBM-3 Väsentliga inverknningar, risker och möjligheter och deras förhållande till strategi och affärsmodell

Väsentlighetsanalys

Vitec har under året uppdaterat sin dubbla väsentlighetsanalys, för att bättre spegla hela värdekedjan, och för att tydligare identifiera väsentliga inverknningar, risker och möjligheter, och dess kopplingar till affärsmodellen. Väsentlighetsanalysen har beretts av hållbarhetsgruppen, arbetet har därefter diskuterats och behandlats i koncernledningen och slutligen beslutats i styrelsen. Jämfört med tidigare år har inverkan inom ESRS-ämnet G1 tillkommit och bedömts som väsentligt.

Under rapporteringsåret har Vitec inte genomfört någon formell, separat resiliensanalys av strategi och affärsmodell. I stället har en övergripande kvalitativ bedömning gjorts där Vitec bedömer att företagets strategi och affärsmodell bedöms kunna hantera de identifierade väsentliga inverkningarna och riskerna samt tillvarata väsentliga möjligheter, givet nuvarande styrning, policyer och arbetssätt.

Bedömningen har utförts genom att sammanställa väsentliga inverknningar, risker och möjligheter och koppla dessa till relevanta delar av affärsmodellen, diskutera i koncernledningen hur befintliga åtgärder, resurser och prioriteringar adresserar respektive område, samt bekräfta slutsatserna i styrelsen i samband med fastställande av hållbarhetsrapporteringen. Tidshorisonter har tillämpats i linje med ESRS 1 och omfattar kort sikt (0–1 år), medellång sikt (1–5 år) och lång sikt (>5 år). Vitec lämnar i nuläget ingen kvantitativ analys (enskilda belopp eller intervall) av resiliensen, då underlag och metodik för detta inte har etablerats inom ramen för årets arbete.

Samtliga väsentliga inverknningar och risker omfattas av upplysningskrav enligt ESRS, inget av områdena omfattas av enhetsspecifika upplysningar.

Eftersom hållbarhet ingår som en naturlig del i företagets strategi påverkar de identifierade väsentliga inverkningarna och riskerna inte affärsmodellen utan är snarare integrerat i den.



KONCERNENS VERKSAMHET

BOLAGSSTYRNINGSRAPPORT

FÖRVALTNINGSBERÄTTELSE

HÅLLBARHETSRAPPORT

Allmän information

Miljöinformation

Samhällsansvar

Bolagsstyrning

Bilagor

FINANSIELL INFORMATION

Företagets väsentliga inverkningar

Inverkansväsentlighet

	Ämne	Inverkan	Positiv eller negativ, faktisk eller potentiell	Var i värdekedjan	Inverkan på människor eller miljö	Omfattning	Ursprung i eller koppling till affärsmodellen	Tidshorisont	Genereras genom egen verksamhet eller affärsförbindelser
E1 Klimatförändringar	Begränsning av klimatförändringar	Utsläpp av växthusgaser från Vitecs värdekedja, i synnerhet från leveranskedjan av elektronik, samt vid användningen av Vitecs programvaror.	Faktisk Negativ	Uppströms Egen verksamhet Nedströms	Mycket hög ●●●●	Utbredd	Inverkan kopplad till affärsmodellen	Kort Medel Lång	Egen verksamhet och affärsförbindelser
	Energi	Omfattande energianvändning i värdekedjan vid produktion av elektronik, samt i datahallar, och vid kundernas användning av Vitec programvaror.	Faktisk Negativ	Uppströms Egen verksamhet Nedströms	Hög ●●●○	Utbredd	Inverkan kopplad till affärsmodellen	Kort Medel Lång	Egen verksamhet och affärsförbindelser
S1 Den egna arbetskraften	Arbetsvillkor: Trygg anställning	Trygg anställning genom att erbjuda stabilitet för medarbetarna och varaktig kompetens för kundernas skull	Potentiell Positiv	Egen verksamhet	Medel ●●○○	Utbredd	Inverkan har ursprung i affärsmodellen	Kort Medel Lång	Egen verksamhet
	Arbetsvillkor: Kollektivförhandlingar	Ansvarstagande arbetsvillkor i linje med lokal praxis	Potentiell Positiv	Egen verksamhet	Medel ●●○○	Utbredd	Inverkan kopplad till affärsmodellen	Kort Medel Lång	Egen verksamhet
	Arbetsvillkor: Balans mellan arbete och fritid	Balans mellan arbete och fritid, ett långsiktigt hälsosamt arbetsliv	Potentiell, Positiv eller Negativ	Egen verksamhet	Hög ●●●○	Medel	Inverkan kopplad till affärsmodellen	Kort Medel Lång	Egen verksamhet
	Likabehandling och lika möjligheter för alla: Utbildning och kompetensutveckling	Möjligheter till utbildning och kompetensutveckling	Potentiell Positiv	Egen verksamhet	Hög ●●●○	Utbredd	Inverkan kopplad till affärsmodellen	Kort Medel Lång	Egen verksamhet
	Likabehandling och lika möjligheter för alla: Mångfald	Mångfald inklusive jämn könsfördelning	Potentiell Positiv	Egen verksamhet	Hög ●●●○	Utbredd	Inverkan kopplad till affärsmodellen	Kort Medel Lång	Egen verksamhet
S4 Konsumenter och slutanvändare	Informationssäkerhet	Cyberangrepp eller brister i informationssäkerhet kan påverka företagets kunder och/eller slutanvändare.	Potentiell, Negativ	Egen verksamhet Nedströms	Hög ●●●○	Mycket utbredd	Inverkan kopplad till affärsmodellen	Kort Medel Lång	Egen verksamhet och affärsförbindelser
G1 Ansvarsfullt företagande	Företagskultur	Värderingsstyrd företagskultur är en viktig faktor för företagets framgång	Potentiell Positiv	Egen verksamhet Nedströms	Medel ●●○○	Utbredd	Inverkan har ursprung i affärsmodellen	Kort Medel Lång	Egen verksamhet och affärsförbindelser
	Skydd för visselblåsare	Rutiner till skydd för visselblåsare	Potentiell Positiv	Uppströms Egen verksamhet Nedströms	Hög ●●●○	Mycket begränsad	Inverkan kopplad till affärsmodellen	Kort Medel Lång	Egen verksamhet och affärsförbindelser
	Mutor: Förebyggande och upptäckt, inklusive utbildning	Korruption och mutor kan ge stora konsekvenser både för företaget och dess kunder och leverantörer	Potentiell Negativ	Uppströms Egen verksamhet Nedströms	Hög ●●●○	Utbredd	Inverkan kopplad till affärsmodellen	Kort Medel Lång	Egen verksamhet och affärsförbindelser
	Mutor: Tillbud	Korruption och mutor kan ge stora konsekvenser både för företaget och dess kunder och leverantörer	Potentiell Negativ	Uppströms Egen verksamhet Nedströms	Hög ●●●○	Utbredd	Inverkan kopplad till affärsmodellen	Kort Medel Lång	Egen verksamhet och affärsförbindelser



Företagets väsentliga risker

Finansiell väsentlighet

	Ämne	Risk	Finansiell effekt	Tidshorisont
S4 - Konsumenter och slutanvändare	Informationssäkerhet	Risken att en kund råkar ut för ett allvarligt dataintrång på grund av brister i Vitecs programvara eller datahall.	Hög	Kort Medel Lång

Vitec har en decentraliserad organisation som består av många affärsenheter, som i sin tur utvecklar nischade programvaror. Vitecs största bidrag till samhällsutvecklingen genereras genom produkterna, vilka skapar stabilitet, tillgänglighet, datasäkerhet och minskad miljöpåverkan. Inom detta ryms flera möjligheter till positiva finansiella effekter för företaget, men ingen enskild möjlighet har bedömts vara tillräckligt betydande för att klassas som väsentlig.

Väsentliga huvudämnen

E1 – Klimatförändringar

Klimatfrågan är väsentlig för Vitec på grund av betydande utsläpp i hela värdekedjan, särskilt från råvaruutvinning och produktion av IT-utrustning. Tjänstefordon bidrar också till utsläppen. Klimatutsläpp är också permanenta, vilket gör det kritiskt att minska dem och åtgärderna är idag inte tillräckliga för att uppnå målen i Parisavtalet. Det sker även en omfattande energianvändning i värdekedjan både uppströms, i den egna verksamheten och nedströms. Användning och hosting av företagets SaaS-programvaror kräver mycket energi (elektricitet).

S1 – Den egna arbetskraften

Vitec verkar huvudsakligen i en europeisk kontext, där stark arbetslagstiftning och ett aktivt värderingsarbete samt fokus på balans mellan arbete och fritid säkerställer medarbetarnas välmående. Vitecs medarbetare är en viktig resurs

och deras trivsel och välmående är centralt för företaget. Med den affärsmodell företaget har ser företaget flera potentiellt positiva effekter på arbetsvillkor och likabehandling och lika möjligheter för alla. Samtidigt som det finns en potentiellt negativ inverkan i samband med risk för stress och obalans i arbetstoppar. Likabehandling och möjligheter för alla ligger väl i linje med företagets fokusområde Empowered People.

S4 – Konsumenter och slutanvändare

Informationssäkerhet är väsentligt för företaget på grund av dess omfattande kundbas inom kritiska sektorer som energi, sjukvård, utbildning, apotek och transport. Företaget levererar SaaS-programvaror, vilket kräver hög stabilitet och säkerhet i infrastrukturen. En allvarlig störning eller säkerhetsintrång kan ha stor påverkan på kunderna och deras verksamheter. Med en ökad hotbild inom IT-säkerhet och känsliga branscher som kunder, är risken för negativ inverkan på kunderna och finansiell risk för Vitec betydande.

G1- Ansvarsfullt företagande

Vitecs företagskultur spelar en betydande roll i koncernens styrning och är viktig för långsiktig framgång. Värderingar, varumärkeslöfte och upp-förandekod utgör de tre pelarna i företagskulturen. Den decentraliserade styrmodellen kräver att alla ledare har förstått och agerar utifrån gruppens strategier och kultur. Samtidigt skulle en händelse av korrupktion och/eller mutor kunna medföra stora konsekvenser för både kunder och intressenter.

Följande områden var även föremål för bedömning i den dubbla väsentlighetsanalysen men fick bedömningen ej väsentliga:

E2 Miljöföreningar	<i>Ämnet anses inte väsentligt eftersom:</i> Vitec är ett tjänsteföretag med mycket liten direkt miljö-påverkan. De utsläpp som förekommer är generella för alla kontorsbaserade verksamheter, inte specifika för Vitecs affärsmodell. Nedströms påverkan kan inte kopplas direkt till Vitecs produkter. Även om vissa utsläpp är faktiska (t.ex. transporter), saknar de tillräcklig omfattning, skala och koppling till Vitecs kärnverksamhet för att betraktas som väsentliga.
E3 Vatten och marina resurser	<i>Ämnet anses inte väsentligt eftersom:</i> Vitec inte själv använder vatten i någon nämnvärd omfattning, då datahallarna luftkyls. Den stora vattenpåverkan ligger uppströms, långt från Vitecs egna verksamhet och rådighet. Nedströms vattenanvändning styrs av kundernas egna driftmiljöer, inte av Vitecs produkter. Sammantaget är vattenanvändningen inte kopplad till någon betydande negativ påverkan från Vitecs kärnverksamhet.
E4 Biologisk mångfald och ekosystem	<i>Ämnet anses inte väsentligt eftersom:</i> Även om uppströms påverkan globalt kan vara betydande är den inte kopplad i tillräcklig grad till Vitecs egen affärsmodell eller verksamhet. Vitec är ett tjänsteföretag utan fysisk produktion eller markanvändning, och den egna påverkan är mycket låg. Nedströms påverkan är dessutom indirekt och utanför Vitecs kontrollområde. Därför bedöms området som icke väsentligt – påverkan är framför allt uppströms i branscher långt från Vitecs kärnverksamhet, och Vitecs egna aktiviteter ger inte upphov till betydande effekter på biologisk mångfald.
E5 Resursanvändning och cirkulär ekonomi	<i>Ämnet anses inte väsentligt eftersom:</i> Resursanvändningen uppstår främst uppströms och ligger utanför Vitecs direkta påverkan. Vitecs egen verksamhet har mycket liten materialåtgång och påverkan är begränsad. Nedströms resursanvändning (kundernas datorer) är inte orsakad av Vitecs produkter, utan en generell förutsättning i alla branscher. Sammantaget har området för låg koppling till Vitecs affärsmodell och för liten faktisk påverkan för att bedömas som väsentligt.

En närmare beskrivning av nuvarande och förväntade effekter av väsentliga inverknings, risker och möjligheter på affärsmodellen, värdekedja, strategi och beslutsfattande beskrivs närmare under avsnitten E1 Klimatförändringar, S1 Den egna arbetskraften, S4 Konsumenter och slutanvändare och G1 Ansvarsfullt företagande.



Hantering av inverknings, risker och möjligheter

IRO-1 Beskrivning av arbetsgången för att fastställa och bedöma väsentliga inverknings, risker och möjligheter

Arbetsprocessen med väsentlighetsanalysen har utgått från verksamheten och affärsmodellen såväl som utifrån omvärlden och Vitecs intressenter. Bolaget har även vägt in den övergripande riskbedömningsprocessen i arbetet, där även hållbarhetsrisker finns representerade. Läs mer på sidan 72 i förvaltningsberättelsen. Bedömningarna har gjorts på koncernnivå. Samtliga bolag inom koncernen är programvarubolag och har liknande verksamheter även om de riktar sig mot olika branscher. Nyckelpersoner från hållbarhetsgruppen med god insyn i affärsenheternas verksamhet har deltagit i processen.

Samtliga affärsenheter har tagits i beaktande i diskussionerna. För värdekedjan finns god kunskap om första ledets leverantörer (IT-utrustning, datahallar) och deras hållbarhetsarbete. I dessa fall kunde leverantörernas hållbarhetsrapporter användas som källa. Längre ned i värdekedjan saknas dock en del information, och innebär utmaningar då denna typ av produkter har komplexa och globala värdekedjor.

Vitec har under året uppdaterat sin dubbla väsentlighetsanalys, för att bättre spegla hela värdekedjan, och för att tydligare identifiera väsentliga inverknings, risker och möjligheter, och dess kopplingar till affärsmodellen. I framtiden planeras en årlig översyn. Arbetet inleddes med en översiktlig analys av Vitecs värdekedja, målet med analysen var att få ökad kunskap om hållbarhetsrisker i värdekedjan kopplat till branschen, insikter kring hur väl dessa risker i värdekedjan täcks av befintlig hållbarhetsstyrning, insikter om hur Vitec kan arbeta vidare med

hållbarhetskrav i värdekedjan, samt få ökad kunskap om påverkan i värdekedjan. Vitec har en löpande dialog med sina intressenter i syfte att fånga deras bedömningar av vilka hållbarhetsfrågor som är centrala för dem och därmed viktiga i hållbarhetsarbetet. Resultatet av dialogerna har analyserats och tagits i beaktande vid bedömning av väsentliga inverknings, risker och möjligheter.

Därefter togs utgångspunkt i ESRS-standarderna för att bedöma väsentliga inverknings, risker och möjligheter att ta ställning till.

Arbetet med den dubbla väsentlighetsanalysen delades upp i två moment: inverkansväsentlighet, som bedömer verksamhetens påverkan, och finansiell väsentlighet, som bedömer risker och möjligheter för företaget. Hela värdekedjan utifrån E (environment), S (social) och G (governance) analyserades.

Bedömningsparametrar för inverkansväsentlighet:

- Bedömningsparametrar för negativ inverkan:
 - **Skala** - Hur allvarlig en negativ inverkan är eller hur fördelaktig en positiv inverkan är.
 - **Omfattning** – Exempelvis hur många personer påverkas eller hur stor blir skadan på miljön?
 - **Återställbarhet** – Huruvida och i hur hög grad de negativa inverkningarna kan åtgärdas, det vill säga att miljön eller de påverkade personerna återställs till sitt föregående tillstånd.
 - **Sannolikhet** – Hur sannolikt är det att inverkan förekommer?
- För positiv inverkan har samma bedömningsparametrar använts, med undantag för återställbarhet som inte är relevant för positiv inverkan, eftersom de inte behöver åtgärdas.
- Hela värdekedjan beaktas, oavsett rådighet.
- Inverkan på människor och miljö beaktas på kort (<1 år), medel (1-5 år) och lång (> 5 år) sikt.

Gränsvärden vid bedömning:

För att beräkna resultatet för en positiv inverkan summeras poängen för vald nivå av skala och omfattning och multipliceras sedan med sannolikhetspoängen. Vid bedömning av en potentiell negativ inverkan tillämpas samma principer, med tillägget att poängen för nivån av återställbarhet också adderas till skalan och omfattningen innan den multipliceras med sannolikhetspoängen. (Skala + omfattning + återställbarhet) x sannolikhet.

Skala	Poäng
Mycket liten	1
Liten	2
Medel	3
Hög	4
Mycket hög	5

Omfattning	Poäng
Mycket begränsad	1
Begränsad	2
Medel	3
Utbredd	4
Mycket utbredd	5

Återställbarhet	Poäng
Återställbar inom < 1 år	1
Återställbar inom 1 - 3 år	2
Återställbar inom 3 - 5 år	3
Återställbar inom 5 - 10 år	4
Återställbar inom > 10 år eller permanent	5

Sannolikhet	Poäng
0-24 % (potentiell)	0,2
25-49 % (potentiell)	0,4
50-74 % (potentiell)	0,6
75-99 % (potentiell)	0,8
100 % (faktisk)	1



KONCERNENS VERKSAMHET

BOLAGSSTYRNINGSRAPPORT

FÖRVALTNINGSBERÄTTELSE

HÅLLBARHETSRAPPORT

Allmän information

Miljöinformation

Samhällsansvar

Bolagsstyrning

Bilagor

FINANSIELL INFORMATION

Gränsvärden vid bedömning av väsentlig inverkan:

- Väsentlig negativ inverkan: Minst en av parametrarna skala, omfattning och återställbarhet är minst hög/utbredd/återställbarhet > 5 år (nivå 4 av 5) och övriga två av de parametrarna är minst medel/återställbarhet > 3 år (nivå 3 av 5), givet att sannolikheten är > 50 procent.
- Väsentlig positiv inverkan: Minst en av parametrarna skala och omfattning är minst hög/utbredd och den andra av parametrarna är minst medel, givet att sannolikheten är > 50 procent.

Bedömningsparametrar för risker och möjligheter:

Riskerna och möjligheternas väsentlighet bedömdes utifrån (1) sannolikhet att risken/möjligheten inträffar och har finansiell påverkan och (2) konsekvensens storlek ur ett finansiellt perspektiv, om risken/möjligheten inträffar.

Tidshorisont:

Bedömningarna har beaktat risker och/eller möjligheter, samt deras ekonomiska påverkan, på kort, medel och lång sikt (motsvarande 1 år, 1-5 år och >5 år).

Finansiella effekter ses inte som begränsade till faktorer som företaget kan kontrollera. Vitec har valt att relatera risker och möjligheter till effekt på resultaträkningen, koncernresultat efter skatt.

Gränsvärden vid bedömning:

Risk-/möjlighetsvärdet räknas ut genom att sannolikheten och den finansiella effekten multipliceras.

Gränsvärdet för låg inverkan utgår från att nivåerna för skala, omfattning och återställbarhet är som högst låg/begränsad/återställbar inom 1-3 år (nivå 2 av 5), i kombination med sannolikhet > 50 procent för negativ inverkan.

Gränsvärdet för väsentlig positiv inverkan utgår från samma nivåer som för negativa väsentlig inverkan för parametrarna skala, omfattning och sannolikhet.

En inverkan bedöms även vara väsentlig om skala, omfattning eller återställbarhet bedöms vara den högsta

nivån för respektive parameter (dvs mycket hög, mycket utbredd eller återställbar inom > 10 år eller permanent) i kombination med att sannolikheten bedöms vara hög eller mycket hög (> 75 procent).

Resultat och gränsvärden	För positiv inverkan	För negativ inverkan
Väsentlig (hög inverkan)	>= 4	>= 6
Ej väsentlig (medelhög inverkan)	2 - 4	2,4 - 6
Ej väsentlig (låg inverkan)	<= 2	<= 2,4

Sannolikhet	Risk/chans att inträffa	Definition	Poäng
Mycket låg	0 - 10 %	Inte troligt att inträffa	1
Låg	11 - 30 %	Mindre troligt att inträffa	2
Medel	31 - 50 %	Troligt att inträffa	3
Hög	51 - 75 %	Mer troligt att inträffa	4
Mycket hög	76 - 100 %	Mycket troligt att inträffa (fråga om när det kommer att inträffa)	5

Finansiell effekt	Effekt på koncernresultat efter skatt	Definition	Poäng
Mycket begränsad	Mindre än 10 MSEK	Obetydlig störning i verksamheten	1
Begränsad	11-50 MSEK	Liten störning i verksamheten	2
Medel	51 -300 MSEK	Betydande störning i verksamheten	3
Utbredd	301 - 499 MSEK	Allvarlig och långsiktig störning i verksamheten	4
Mycket utbredd	Mer än 500 MSEK	Förödande för verksamheten/företaget	5

Gränsvärden vid riskbedömning; risker med över 11 poäng bedöms som väsentliga.

Resultat och gränsvärden			
Bedömning av risk	Bedömning av möjlighet	Från	Till
Hög risk (finansiellt väsentlig)	Stor möjlighet (finansiellt väsentlig)	11	25
Medel risk (inte finansiellt väsentlig)	Medel möjlighet (inte finansiellt väsentlig)	5	10
Låg risk (inte finansiellt väsentlig)	Liten möjlighet (inte finansiellt väsentlig)	1	4



KONCERNENS VERKSAMHET

BOLAGSSTYRNINGSRAPPORT

FÖRVALTNINGSBERÄTTELSE

HÅLLBARHETSRAPPORT

Allmän information

Miljöinformation

Samhällsansvar

Bolagsstyrning

Bilagor

FINANSIELL INFORMATION

De risker som beskrivs i företagets övergripande riskhanteringsprocess på sidan 72 i förvaltningsberättelsen är integrerade med processen för bedömning av inverkan, risker och möjligheter ur ett hållbarhetsperspektiv. I den övergripande riskhanteringsprocessen presenteras riskerna i ett fyrfältsschema där risker kopplade till informations-säkerhet har högst poäng, vilket stämmer överens med den bedömning som gjorts i den dubbla väsentlighetsanalysen och risken har därför samma prioritet enligt båda processerna.

Godkännande av väsentlighetsanalys

Processen för den dubbla väsentlighetsanalysen har följt samma beslutsprocess och samma internkontrollrutiner som annat strategiskt arbete i koncernen. Förarbetet med analysen genomfördes av hållbarhetsgruppen, därefter redovisades den och diskuterades i koncernledningen, för att sedan beslutas i styrelsen.

IRO-2 Upplysningskrav i ESRS-standarder som omfattas av företagets hållbarhetsförklaring

Efter att Vitec identifierat sina väsentliga hållbarhetsfrågor har företaget fastställt vilka upplysningskrav och datapunkter som ska ingå i rapporten. För varje väsentligt område har relevanta ESRS standarder analyserats och samtliga obligatoriska upplysningskrav inkluderats, även när de kräver kvalitativa bedömningar eller metodbeskrivningar. Företaget har också bedömt om ytterligare information behövs för att ge en korrekt och fullständig bild, även om dessa datapunkter inte är uttryckligen obligatoriska. Krav som endast ska rapporteras vid väsentlighet och där analysen visat att området inte är väsentligt, har uteslutits i enlighet med ESRS 1. Samtliga beslut och avvägningar har dokumenterats för att säkerställa transparens och spårbarhet. Denna metod gör att rapporten fokuserar på de upplysningar som är relevanta utifrån Vitecs väsentliga hållbarhetsfrågor.

Tabellen ESRS-Index på sidan 127 listar ESRS upplysningskraven i ESRS 2 och de aktuella standarder som är väsentliga för Vitec och som har väglett utarbetandet av denna rapport. Genom hela rapporten har upplysningskraven i de aktuella standarderna E2, E3, E4, E5, S2, och S3 utelämnats eftersom dessa ligger under väsentlighetsgränserna.



Linda Ångman och
Amanda Öbrink, Vitec.



KONCERNENS VERKSAMHET

BOLAGSSTYRNINGSRAPPORT

FÖRVALTNINGSBERÄTTELSE

HÅLLBARHETSRAPPORT

Allmän information

Miljöinformation

Samhällsansvar

Bolagsstyrning

Bilagor

FINANSIELL INFORMATION

Miljöinformation

Vitec arbetar långsiktigt och systematiskt för att minska sin klimatpåverkan i hela värdekedjan. Klimatarbetet utgår från målsättningen att kontinuerligt reducera utsläppen i relation till verksamhetens utveckling, i linje med Parisavtalets ambitioner, och att steg för steg öka energieffektiviteten i både kontorsmiljöer och datacenter.

Vitecs absoluta klimatpåverkan 2025 är 1 646 ton CO₂e (1 449). Vitec är en decentraliserad organisation som växer genom förvärv. För att kunna följa klimatpåverkan över tid mäts utsläppen både i relation till omsättning och i relation till medarbetare.

Klimatpåverkan i förhållande till en inflationsjusterad omsättning har minskat med 42 % sedan 2019 men ökat något sedan föregående år. Klimatpåverkan per medarbetare har också minskat med 42 % sedan 2019 och ökat något sedan 2024. Under 2025 firande Vitec 40 år, bland annat bjöds alla medarbetare in till en konferens i Stockholm. Det har medfört ett högre klimatavtryck från resande detta år.

För ett programvaruproducerande företag som Vitec härrör den största klimatpåverkan från tjänsteresande, energikonsumtion från lokaler och datacenter samt inköp av IT-utrustning, förbrukningsmaterial och mat till kontoren.



KONCERNENS VERKSAMHET

BOLAGSSTYRNINGSRAPPORT

FÖRVALTNINGSBERÄTTELSE

HÅLLBARHETSRAPPORT

Allmän information

Miljöinformation

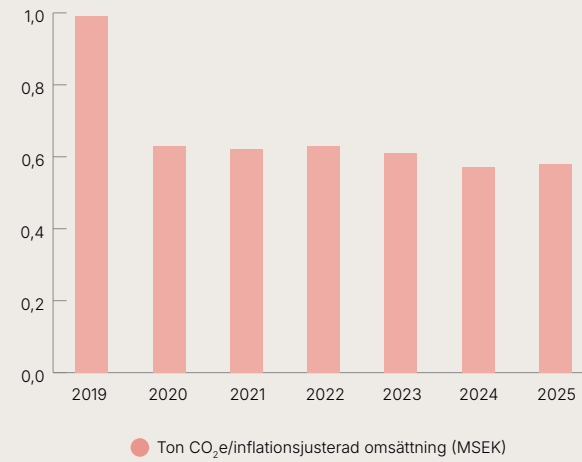
Samhällsansvar

Bolagsstyrning

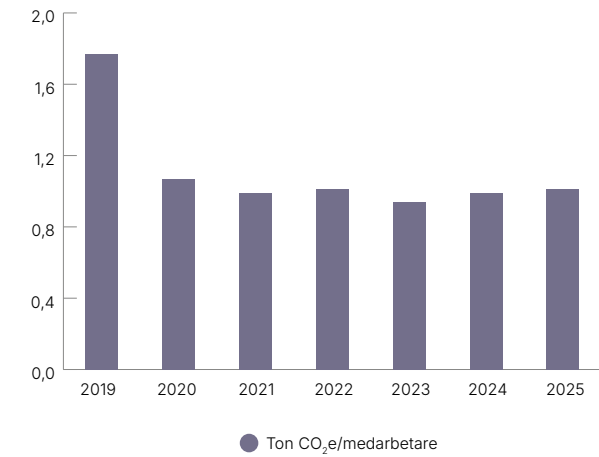
Bilagor

FINANSIELL INFORMATION

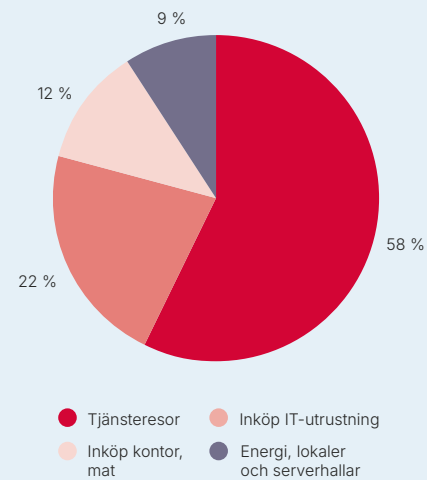
Klimatpåverkan/omsättning



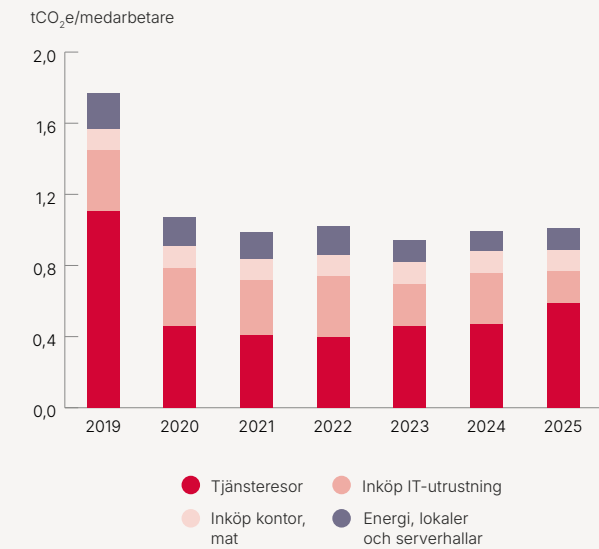
Klimatpåverkan/medarbetare



Klimatpåverkan per kategori 2025



Klimatpåverkan per medarbetare och kategori





E1 Klimatförändringar

Strategi

SBM-3 Väsentliga konsekvenser, risker och möjligheter och deras förhållande till strategi och affärsmodell

Inom området klimatförändringar består företagets väsentliga inverkan av:

- Utsläpp av växthusgaser från Vitecs värdekedja, i synnerhet från leveranskedjan av elektronik, samt vid användningen av Vitecs programvaror.
- Omfattande energianvändning i värdekedjan vid produktion av elektronik, samt i datahallar, och vid kundernas användning av Vitecs programvaror.

Upplysningar sorteras till underämnena *Begränsning av klimatförändringar* och *Energi*. Inga väsentliga risker eller möjligheter har identifierats inom området klimatförändringar.

Resiliensanalys avseende klimatförändringar

Vitec har under rapporteringsåret inte genomfört någon formell resiliensanalys enligt kraven i ESRS E1 punkt 19. Skälen är att företaget, baserat på verksamhetens karaktär och de identifierade klimatrelaterade inverkningarna, inte bedömt att en sådan analys är nödvändig för att förstå eller hantera företagets väsentliga klimatrelaterade påverkan. Trots avsaknaden av en formell resiliensanalys uppfyller Vitec ändå de underliggande upplysningskraven genom att tydligt beskriva omfattning, metodmässiga begränsningar och resultat i enlighet med ESRS.

Eftersom ingen klimatrelaterad scenario- eller resiliensanalys genomförts kan Vitec inte redovisa resultat baserade på modellerade framtidsscenarioer. Vitec redogör dock för vilka delar av verksamheten och värdekedjan som skulle omfattas av en framtida analys inklusive uppströms leverantörskedjor

för IT utrustning, den egna verksamheten samt nedströms påverkan kopplad till energianvändning i hostingtjänster.

Vidare tydliggörs att inga väsentliga fysiska eller omställningsrisker har identifierats som skulle ha förändrat resultatet av en resiliensanalys, och att potentiella risker därför bedöms vara låga även om scenariobaserad modellering saknas.

Vitec har inte använt klimatscenarioanalys som metod enligt ESRS 2 IRO 1, och beskriver därför öppet vilka antaganden som därmed inte har modellerats, såsom utvecklingen av energimix, teknologisk utveckling eller makroekonomiska trender i en koldioxidsnål ekonomi.

Däremot redovisar Vitec de tidshorisonter som används inom ramen för övriga klimatbedömningar (kort, medel och lång sikt), och visar hur dessa begrepp beaktats i den dubbla väsentlighetsanalysen även utan scenariomodellering.

Utan en formell resiliensanalys kan inga scenariobaserade slutsatser presenteras. Vitec beskriver dock:

- vilka osäkerheter som föreligger till följd av att scenariomodellering inte utförts,
- att inga riskutsatta tillgångar har identifierats som skulle kräva en resiliensbedömning,
- samt att styrelsen och ledningen löpande följer klimatfrågor genom andra processer, såsom riskhanteringsprocessen och uppföljning av miljödata.

Vitec redogör även för sin nuvarande förmåga att anpassa strategi och affärsmodell genom befintliga styrprocesser, trots avsaknaden av en formell resiliensanalys. Detta inkluderar decentraliserade beslut, energieffektiviseringsinitiativ, arbete med fossilfri el samt åtgärder för att minska klimatpåverkan i värdekedjan.

E1-1 – Omställningsplan för begränsning av klimatförändringar

Klimatmål – kontinuerligt minskande utsläpp/omsättning

Vitec stödjer Parisavtalets mål att begränsa den globala uppvärmningen till 1,5 °C. Företaget arbetar med det genom att kontinuerligt minska sina utsläpp.

Omställningsplan

Vitec har ett ambitiöst klimatarbete och jobbar kontinuerligt för att minska sin klimatpåverkan. Bolaget började mäta sina utsläpp 2019 har sedan dess minskat sin klimatpåverkan med 42 procent. I en branschjämförelse är utsläppen låga. Det mesta av arbetet med att minska klimatpåverkan sker i bolagets 47 självständiga affärsenheter. Dessa har olika förutsättningar och vissa affärsenheter har minskat sin klimatpåverkan med mer än 60 procent. Vitec har en decentraliserad styrmodell och ser att det ger mer värde att bolagen får sätta egna aktiviteter och mål för att minska sin klimatpåverkan. Mot bakgrund av detta har Vitec ej gjort någon omställningsplan, och ej satt ett absolut värde för klimatmålet.

Vitec följer utvecklingen av klimatpåverkan både för koncernen som helhet och per affärsenhet för att kunna utvärdera om bolaget i framtiden behöver ta fram en omställningsplan. Företaget är inte exkluderat från EU-referensvärdena för anpassning till Parisavtalet.



Hantering av inverkningar, risker och möjligheter

IRO-1 Beskrivning av arbetsgången för att fastställa och bedöma väsentliga klimatrelaterade inverkningar, risker och möjligheter

I processen att identifiera Vitecs klimatrelaterade inverkningar, risker och möjligheter, analyserade företaget sin klimatpåverkan.

Uppströms antas Scope 3 utsläppen vara höga framför allt med tanke på utvinning av råvaror och produktion av IT-utrustning. De största utsläppen från inköp av kapitalvaror på Vitec härrör från utrustning kopplat till IT-system (datorer, skärmar, telefoner, datacenters hårdvara). Det antas vara omfattande energianvändning i värdekedjan med tanke på att den innehåller gruvdrift och förädling av jungfruligt material – produktion av elektronik och IT-utrustning. Alla dessa processer är energi-intensiva.

I den egna verksamheten är 97 procent av el (scope 2) fossilfri, målsättningen är att endast använda fossilfri el i verksamheten. Störst påverkan i den egna verksamheten kommer från tjänstefordon. Hosting och datahallar kräver väldigt mycket energi. Vitec har mål för kontinuerligt minskad elkonsumtion per anställd för sina kontor.

Nedströms påverkar användningen av Vitecs produkter (SaaS-programvaror) vilket innebär bland annat ett stort behov av elektricitet till datahallar och i kundernas egna kontor. Flertalet kunder finns i Norden, där antagligen en stor del av energimixen är förnybart/fjärrvärme men bolaget samlar ej in information om detta.

Företaget har ej gjort någon scenarioanalys utan analyserat de klimatrelaterade riskerna utifrån hur branschen ser ut, och i vilken geografi företaget verkar i. Klimatrelaterade fysiska risker beaktades, där bolaget identifierat att temperaturvariationer och variationer i nederbörd kan påverka bolagets lokaler. Av dessa är främst datahallar utsatta för risk. Extrema väderhändelser såsom översvämningar, stormar och bränder kan innebära stora störningar i digital infrastruktur vilken kan leda till ökade kostnader och/eller uteblivna intäkter för företaget.

Fysiska risker bedöms genom en analys av geografisk exponering, lokala förhållanden och verksamhetens känslighet. Bedömningen omfattar både den egna verksamheten och värdekedjan i tidigare och senare led. Risker som analyseras inkluderar temperaturvariationer, extremväder, översvämningar och störningar i digital infrastruktur, särskilt med koppling till datahallar och geografier där Vitec har verksamhet eller leverantörer.

Även om Vitec inte genomför klimatrelaterad scenarioanalys enligt ESRS 2 IRO 1 punkt 21, har företaget gjort en kvalitativ bedömning av hur fysiska risker skulle utvecklas under ett scenario med höga utsläpp. Bedömningen visar att de mest relevanta effekterna för Vitec även i ett sådant scenario fortsatt skulle vara kopplade till störningar i digital infrastruktur och datahallar, snarare än tillgångar i den egna verksamheten.

Omställningsrisker och möjligheter bedöms genom analys av regulatoriska förändringar, marknadsutveckling, teknisk innovation och förändrade kundkrav. Bedömningen omfattar både egen verksamhet och värdekedjan.

Exempel på analyser som genomförs:

- Förväntade krav från EU:s klimatarbete och annan reglering.
- Kunders ökade behov av energieffektiva programvaror och säkerhetstjänster.
- Potentiella risker kopplade till förändrad energimix eller ökade energikostnader.
- Möjligheter genom ökad efterfrågan på digitalisering och hållbara IT lösningar.

Eftersom Vitec inte genomför klimatscenarier används inte scenariomodellering (t.ex. 1,5 °C scenarier) för att fastställa omställningsrisker eller möjligheter. I stället görs bedömningarna genom analyser av externa trender, relevanta lagkrav i de länder där Vitec verkar samt insikter från marknader och kunder.

I analysen har risker på kort, medel och lång sikt beaktats. Företagets definitioner av tidsintervall beskrivs i avsnitt BP-2 – Upplysningar med avseende på särskilda omständigheter.

E1-2 – Policyer för begränsning av och anpassning till klimatförändringarna

Vitec har följande policyer som stödjer begränsning och anpassning till klimatförändringar:

- Hållbarhetspolicy
- Resepolicy
- Tjänstebilpolicy
- Inköspolicy
- Leverantörsuppförandekod
- Policy för hållbar IT-utrustning

Alla policyer i Vitec går igenom årligen och beslutas av ledningsgruppen. Hållbarhetspolicyen beslutas slutligen av styrelsen. Vid den årliga översynen tas hänsyn till förändringar i omvärlden, dialoger med intressenter och input från externa experter. Alla policyer gäller alla medarbetare i koncernen och respektive chef är ansvarig för att säkerställa att policyen är känd i dennes organisation. Hållbarhetspolicyen och leverantörsuppförandekod finns även publicerad på Vitecs externa hemsida.

Hållbarhetspolicyen bekräftar att bolaget agerar som en möjliggörare av dagens behov, utan att kompromissa med kommande generationers möjligheter. Vitec vägleds av Parisavtalet, EU:s gröna giv, och FN:s Agenda 2030 och de globala målen för hållbar utveckling och strävar efter att bidra till att uppnå dessa mål. I hållbarhetspolicyen anges klimatpåverkan som ett fokusområde där bolaget beslutat sig för att minimera påverkan på klimat och miljö, policyn fokuserar främst på begränsning av klimatförändringar.



KONCERNENS VERKSAMHET

BOLAGSSTYRNINGSRAPPORT

FÖRVALTNINGSBERÄTTELSE

HÅLLBARHETSRAPPORT

Allmän information

Miljöinformation

Samhällsansvar

Bolagsstyrning

Bilagor

FINANSIELL INFORMATION

Resepolicyn stödjer begränsning av klimatförändringar genom att styra mot hållbart resande, detta innebär att man först överväger om resan kan ersättas med distansmöte. Om inte, planeras resan utifrån ekologiska, sociala och ekonomiska dimensioner.

Även tjänstebilspolicyn stödjer begränsning av klimatförändringar genom att styra mot miljövänliga tjänstebilar, där tjänstebilar ska ha så låga utsläpp som möjligt.

Inköspolicyn och leverantörsuppförandekod styr mot att välja leverantörer som tar ansvar i hållbarhetsfrågor, vilket inom klimatområdet kan gälla både begränsning och anpassning till klimatförändringar. Policyn för hållbar IT-utrustning styr mot att förlänga livslängden på IT-produkter, att använda dem längre, samt att ha cirkulärt utnyttjande så att produkterna kan användas av någon annan eller återvinnas. Policyn styr även mot 100 % förnyelsebar el i våra datahallar samt energieffektiva lösningar.

E1-3 Åtgärder och resurser med avseende på klimatförändringspolicyer

Att arbeta med åtgärder för att minska klimatpåverkan är något som ingår det dagliga arbetet, några av nyckelåtgärderna är:

- Energieffektiviseringar i datacenter och kontorslokaler.
- Konvertering till 100 % förnybara energikällor i elavtal.
- Optimering av interna möten för att minska behov av tjänsteresor.
- Kontinuerlig förbättring av inköpsprocess med fokus på klimat- och miljövänliga produkter/tjänster.

Nyckelåtgärderna är inte tidsatta, utan arbetet ses som löpande förbättringar.

Energiförbrukning

För att successivt minska energiförbrukningen arbetar Vitec med effektiviseringar i sina datacenter och kontorslokaler.

Så kallad frikyla används i de koncerngemensamma datacentren, vilket innebär att den naturliga kylan i uteluft eller vatten nyttjas för att sänka temperaturen i hallarna. Det ger en minskad elförbrukning på cirka 20 procent. I samarbete med hyresvärden används spillvärme från en av deras datacenter till uppvärmning av andra delar i fastigheten vilket minskar fastighetens totala elförbrukning.

De datacenter som kommer in i koncernen i samband med förvärv utvärderas och driften övergår i många fall till någon av de koncerngemensamma hallarna. Förutom att det är mer energieffektivt kan detta också stärka produkternas tillgänglighet och säkerhet. Vitecs koncerngemensamma datacenter använder 100 procent förnybara energikällor.

Via förvärv av nya bolag sker en kontinuerlig förändring av den sammanvägda andelen fossilfria energikällor i koncernens elavtal. Arbetet mot att nå 100 procent fossilfria elavtal fortsätter genom att så fort det är avtalsenligt möjligt konverteras existerande avtal till 100 procent fossilfri el. Andel fossilfria energikällor i kontrakten för 2025 är 97 procent (98).

I kontorslokalerna ser Vitec över energibesparande åtgärder i samband med renoveringar och flytt till nya lokaler. Elförbrukningen i kontorslokaler per medarbetare har minskat från 1 353 till 1 213 kWh/medarbetare jämfört med föregående år vilket är en nivå som är 43 procent under 2019 års förbrukning.

Resor

Under pandemin låg resandet på en väldigt låg nivå och flygresandet minskade kraftigt. Vitecs resmönster visar nu på att antalet flygresor minskar, men bilresandet ökar. Utsläppen från bilresor har dock minskat kraftigt sedan 2019. Det beror på den ökade elektrifieringen av bilar. Det gäller både tjänstebilar och de privata bilar som anställda kör i tjänsten. Det finns en policy för tjänstebilar som styr mot att använda så miljövänliga bilar som möjligt. Av tjänstebilarna har andelen elbilar och hybrider ökat från 60 procent 2024 till 65 procent 2025.

Vitecs mål är att minska utsläppen från tjänsteresor med 50 procent jämfört med 2019. Hittills har Vitec minskat utsläppen med 47 procent.

Den snabba utvecklingen av högkvalitativa digitala möten har minskat det generella behovet av tjänsteresor och mycket av klimatarbetet är fokuserat på att optimera den interna mötesverksamheten ur ett hållbarhetsperspektiv.

I etableringen av nya kontor försöker Vitec välja lokaler nära kollektivtrafik och i gå- och cykelvänliga områden för att på så sätt minska avtrycket från resor till och från kontoren.

Inköp

De huvudsakliga inköpen är kontorslokaler, datacenter, elförsörjning, informationstjänster, resor, elektronik, datorer, telefoni, kontorsmaterial och komponenter för programvara. Inköp ska vara affärsmässiga, kostnadseffektiva och hållbara. Vitec arbetar kontinuerligt med att förbättra sin inköpsprocess, samt med att öka medvetandet och kunskapen hos medarbetarna om klimat- och miljövänliga produkter och tjänster för inköp.

Vad gäller IT-utrustning, har Vitec identifierat att det som kan göra störst skillnad är förlängd livslängd och nyttjandegrad av utrustningen. Det vill säga att optimera användandet av det som redan finns i organisationen. Exempel på åtgärder Vitec infört är att serviceavtal för datorer förlängts: numera används datorer i fyra år i stället för i tre år. Vitec har även tillgång till sin IT-leverantörs återvinningsprogram för IT-produkter.

Vitecs aktiviteter för att minska sin klimatpåverkan har inte medfört och förväntas ej medföra några väsentliga kostnader eller investeringar, utan är en del av den löpande verksamheten. Därför redovisas ingen hänvisning till finansiella rapporter eller resultatindikatorer.



KONCERNENS VERKSAMHET

BOLAGSSTYRNINGSRAPPORT

FÖRVALTNINGSBERÄTTELSE

HÅLLBARHETSRAPPORT

Allmän information

Miljöinformation

Samhällsansvar

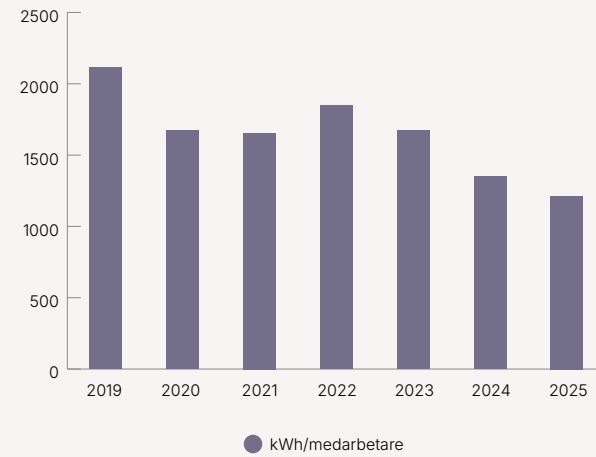
Bolagsstyrning

Bilagor

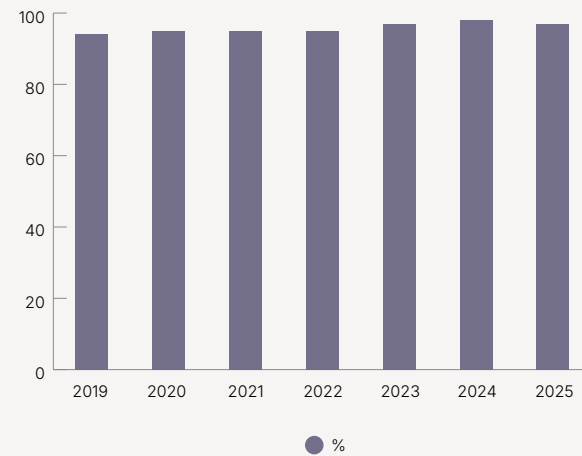
FINANSIELL INFORMATION

Energi

Elförbrukning per medarbetare i kontorslokaler

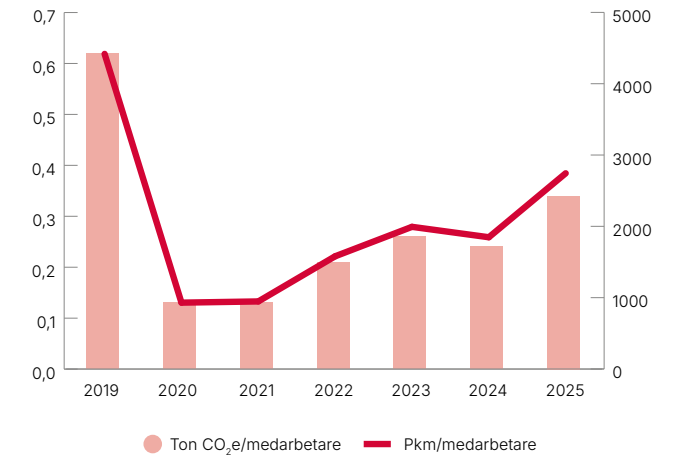


Andel fossilfri energi i elavtal

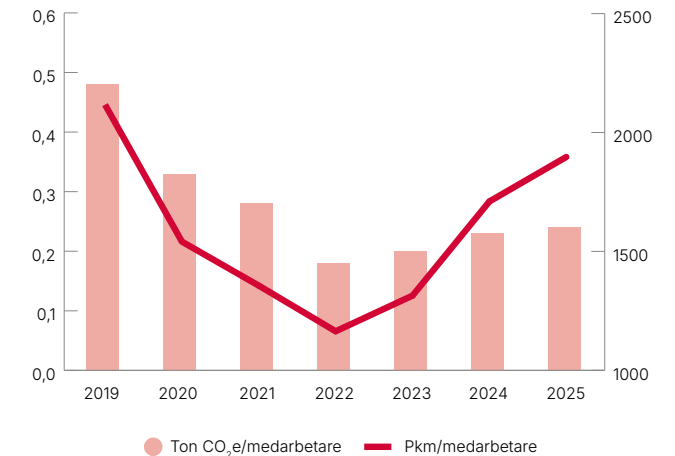


Tjänsteresor

Flyg, klimatpåverkan/medarbetare



Bil, klimatpåverkan/medarbetare





Mått och mål

E1-4 Mål för begränsning och anpassning till klimatförändringarna

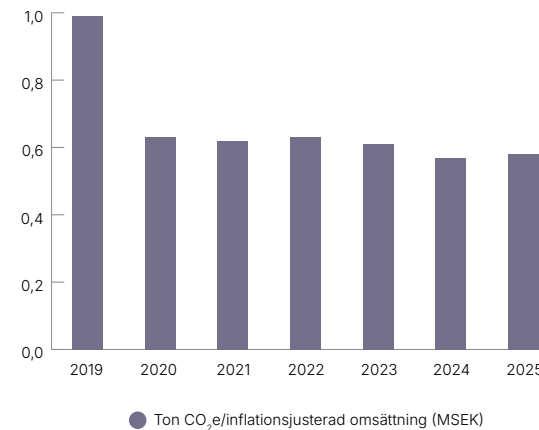
Klimatmål – Kontinuerligt minskade utsläpp/omsättning

Under 2025 har styrelsen beslutat om ett uppdaterat klimatmål. Tidigare mål hade definierade procentsatser för minskningar till 2025 med 50 % och 75 % till 2030. Nuvarande mål fokuserar på ständiga förbättringar och uppfyller ej standardens krav att målet för minskning av utsläpp ska anges i absolut värde. För att kunna jämföra utsläppen över tid utvärderar Vitec koncernens klimatpåverkan i relation till en inflationsjusterad total omsättning.

Vitec har ett ambitiöst klimatarbete och jobbar kontinuerligt för att minska sin klimatpåverkan. Bolaget började mäta sina utsläpp 2019 och har sedan dess minskat sin klimatpåverkan med 42 procent. I en branschjämförelse är utsläppen låga. Det mesta av arbetet med att minska klimatpåverkan sker i bolagets 47 självständiga affärsenheter. Dessa har olika förutsättningar och vissa affärsenheter har minskat sin klimatpåverkan med mer än 60 procent. Vitec har en decentraliserad styrmodell där affärsenheterna har stort ansvar och frihet att själva styra sin verksamhet,

det gäller även klimatmål, och klimataktiviteter. Med fokus på kontinuerliga förbättringar ges affärsenheterna förutsättningar att sätta egna mål och aktiviteter vilket Vitec på sikt bedömer kommer ge mer effekt än att styra målet med en viss procentsats centralt och ser att det ger mer värde att bolagen får sätta egna aktiviteter och mål för att minska sin klimatpåverkan.

Klimatpåverkan/omsättning



Vitec har identifierat ett antal centrala drivkrafter för utfasning av fossila bränslen i verksamheten och värdekedjan.

De viktigaste drivkrafterna är:

- **Energieffektivisering** – löpande arbete med att minska energiförbrukningen i kontorslokaler och datacenter, exempelvis genom frikyla, förbättrad driftoptimering och successiv migration till mer energieffektiva miljöer.
- **Ökad användning av fossilfri och förnybar energi** – successiv konvertering av elavtal till 100 procent fossilfri el i de geografier där det är möjligt, samt krav på att datacenter drivs med förnybara energikällor.
- **Bränsleskifte i tjänsteresor och fordon** – policystyrt arbete där tjänstebilar ska ha så låga utsläpp som möjligt, och där andelen elbilar och laddhybrider ökar över tid. Minskade tjänsteresor genom digitala möten bidrar också direkt till lägre utsläpp.

Drivkrafterna har använts som utgångspunkt för delmål till klimatmålet. Eftersom klimatmålet inte är i absolut mått har ingen beräkning gjorts för att avgöra hur stor andel varje delmål bidrar till klimatmålet. Delmålen har koppling till företagets policyer där resepolicy och tjänstebilspolicy strävar mot att minska klimatpåverkan.

Delmål för att minska klimatpåverkan

KPI	2025	2024	2023	2022	2021	2020	2019	Mål 2030	Scope
Utsläpp av växthusgaser från tjänsteresor med flyg/medarbetare	0,34	0,24	0,26	0,21	0,13	0,13	0,62	0,31	scope 3
Utsläpp av växthusgaser från tjänsteresor med bil/medarbetare	0,24	0,23	0,20	0,18	0,28	0,33	0,48	0,24	scope 1 (tjänstebilar) och scope 3 (privata bilar i tjänsten)
Andel elbilar av tjänstebilar	46 %	43 %	30 %	18 %	6 %	3 %	N/A	100 %	scope 1
Andel elbilar och plug-in hybrider av tjänstebilar	65 %	60 %	49 %	28 %	22 %	13 %	N/A	50 %*	scope 1
Fossilfri energi i elavtal	97 %	98 %	97 %	95 %	95 %	95 %	94 %	100 %	scope 2, marknadsbaserade utsläpp
Elkonsumtion kontor/anställd	1 213	1 353	1 670	1 849	1 655	1 675	2 112	Minskande	scope 2, marknadsbaserade utsläpp
Energikonsumtion alla lokaler/anställd	2 681	3 002	2 989	3 664	3 657	3 735	4 767	Minskande	scope 2, marknadsbaserade utsläpp

*Mål 2025.



KONCERNENS VERKSAMHET

BOLAGSSTYRNINGSRAPPORT

FÖRVALTNINGSBERÄTTELSE

HÅLLBARHETSRAPPORT

Allmän information

Miljöinformation

Samhällsansvar

Bolagsstyrning

Bilagor

FINANSIELL INFORMATION

Som basår till bolagets klimatmål inklusive delmål har Vitec valt att använda 2019. Målen har baserats på mätningar av utfall 2019-2021, och därefter satts utifrån önskad ambitionsnivå. Vitec mäter sina utsläpp enligt GHG protokollet, men målen är satta utifrån verksamheten och ej enligt vetenskaplig metod och är ej granskade av extern part.

Vitecs absoluta klimatpåverkan 2025 var 1 646 ton CO₂e vilket motsvarar 0,46 ton CO₂e per omsatt miljon SEK i 2025 års penningvärde och 0,58 ton CO₂e i 2019 års penningvärde vilket motsvarar en inflationsjusterad omsättning. Klimatpåverkan per anställd är 1,03 ton CO₂e.

För att kunna jämföra våra utsläpp över tid utvärderar Vitec koncernens klimatpåverkan i relation till en inflationsjusterad total omsättning. När Vitec gör den jämförelsen så minskar klimatpåverkan med 42 procent mellan 2025 och basåret 2019 men medför en ökning med 1 procent i jämförelse med 2024.



E1-5 Energianvändning och energimix

Energianvändning och energimix	År 2025	År 2024
(6) Total användning av fossil energi (MWh) (beräknad som summan av raderna 1-5)	256	50
Andel fossila källor i total energianvändning	6 %	2 %
(7) Användning från kärnenergikällor (MWh)	758	-*
Andel från kärnenergikällor i total energianvändning	18 %	0 %
(8) Bränsleförbrukning för förnybara energikällor, inbegripet biomassa (inklusive industriavfall och kommunalt avfall av biologiskt ursprung, biogas, förnybar vätgas osv.) (MWh)	-	-*
(9) Förbrukning av inköpt eller förvärvat elektricitet, värme, ånga och kylning från förnybara källor (MWh)	3 256	2 278
(10) Förbrukning av egenproducerad förnybar ickebränsleenergi (MWh)	-	-
(11) Total användning av förnybar energi (MWh) (beräknad som summan av raderna 8-10)	3 256	2 278
Andel förnybara källor i total energianvändning	76 %	98 %
Total energianvändning (MWh) (beräknad som summan av raderna 6, 7 och 11)	4 270	2 328

*Under 2024 finns datan endast fördelad på förnyelsebar och ej förnyelsebar förbrukning. Energiförbrukning från kärnenergikällor är inkluderad i raden förbrukning från förnybara källor.



KONCERNENS VERKSAMHET

BOLAGSSTYRNINGSRAPPORT

FÖRVALTNINGSBERÄTTELSE

HÅLLBARHETSRAPPORT

Allmän information

Miljöinformation

Samhällsansvar

Bolagsstyrning

Bilagor

FINANSIELL INFORMATION

E1-6 Bruttoväxthusgasutsläpp inom scope 1, 2, 3 och totala växthusgasutsläpp

Utsläpp av växthusgaser	Basår			Procentuell förändring från föregående år	Procentuell förändring från basår
	2019	2024	2025		
Scope 1-växthusgasutsläpp					
Bruttoväxthusgasutsläpp scope 1 (tCO ₂ e)	160,4	181,7	228,1	26 %	42 %
Procentandel scope 1-växthusgasutsläpp från reglerade utsläppshandelssystem (%)	-	-	-		
Scope 2-växthusgasutsläpp					
Platsbaserade bruttoväxthusgasutsläpp inom scope 2 (tCO ₂ e)	244,4	348,2	333	-4 %	36 %
Marknadsbaserade bruttoväxthusgasutsläpp scope 2 (tCO ₂ e)	120,4	159,2	152,3	-4 %	26 %
Betydande växthusgasutsläpp inom scope 3					
Totala indirekta bruttoutsläpp scope 3 (tCO ₂ e)	787,2	1107,9	1 265,6	14 %	61 %
1 Inköpta varor och tjänster	66,5	160,3	175,2	9 %	164 %
2 Kapitalvaror	206,8	428,1	357,2	-17 %	73 %
3 Bränsle- och energirelaterade verksamheter (ingår inte i scope 1 eller scope 2)	-	-	-		
4 Transport och distribution i tidigare led	-	-	-		
5 Avfall genererat i verksamheter	6	14,6	15,9	9 %	166 %
6 Tjänsteresor	507,9	504,9	717,2	42 %	41 %
7 Anställdas pendling	-	-	-		
8 Tillgångar som leasas i tidigare led	-	-	-		
9 Transport i senare led	-	-	-		
10 Bearbetning av sålda produkter	-	-	-		
11 Användning av sålda produkter	-	-	-		
12 Slutbehandling av sålda produkter	-	-	-		
13 Tillgångar som leasas i senare led	-	-	-		
14 Franchiseavtal	-	-	-		
15 Investeringar	-	-	-		
Totala utsläpp av växthusgaser					
Totala utsläpp av växthusgaser (platsbaserade) (tCO ₂ e)	1 192	1 638	1 827	12 %	53 %
Totala utsläpp av växthusgaser (marknadsbaserade) (tCO ₂ e)	1 068	1 449	1 646	14 %	54 %
Totala utsläpp av växthusgaser i förhållande till omsättning (tCO₂e/MSEK)	2019	2024	2025	Procentuell förändring från föregående år	Procentuell förändring från basår
Totala utsläpp av växthusgaser (platsbaserade) (tCO ₂ e)	1,11	0,52	0,51	-1 %	-54 %
Totala utsläpp av växthusgaser (marknadsbaserade) (tCO ₂ e)	0,99	0,46	0,46	1 %	-53 %
Nettoomsättning som ingår i beräkning av växthusgasintensitet	1 074	3 159	3 555		
Nettoomsättning som ej ingår i beräkning av växthusgasintensitet	82	175	78		
Nettoomsättning, MSEK	1 156	3 334	3 633		
Totala utsläpp av växthusgaser i förhållande till inflationsjusterad omsättning (tCO₂e/MSEK)					
Totala utsläpp av växthusgaser (marknadsbaserade) (tCO ₂ e)/Inflationsjusterad omsättning (MSEK)	0,99	0,57	0,58	2 %	-42 %
Inflationsjusterad omsättning, MSEK	1 074	2 543	2 843		



Nettoomsättningen beräknas enligt den nettoomsättning som presenteras i bolagets rapport över resultat. En avgränsning har gjorts i datainsamlingen där bolaget ej samlar in uppgifter från affärsenheter som förvärvats under räkenskapsåret. Av den anledningen räknas även omsättning för dessa enheter bort.

Metodbeskrivning för beräkning av klimatpåverkan

Vitec beräknar sina klimatutsläpp i enlighet med GHG protokollet och följer dess principer för transparens, fullständighet, jämförbarhet och metodmässig konsistens. Vitec tillämpar en kontrollbaserad konsolideringsmetod. Företaget använder finansiell kontroll som primär konsolideringsprincip för att avgöra vilka verksamheter som ska inkluderas i klimatredovisningen. Detta innebär att Vitec redovisar utsläpp från de verksamheter där koncernen har det övergripande finansiella bestämmandet, oavsett ägarandel.

I enlighet med ESRS E1 förstärks denna metod med ett operational control top up perspektiv, vilket innebär att utsläpp även inkluderas när Vitec har faktisk styrning över driftrelaterade aktiviteter, även om den formella finansiella kontrollen inte är fullständig. Kombinationen av finansiell kontroll och operational control top up säkerställer att Vitecs klimatrapportering på ett korrekt sätt speglar både koncernens juridiska struktur och dess faktiska operativa ansvar.

Företaget använder 2019 som basår för sina utsläppsberäkningar.

Verksamheter som ingår i klimatberäkningarna

Vitec växer varje år med ett antal förvärv. De företag som Vitec förvärvar är entreprenörsledda programvarubolag, vilka inför förvärvet normalt ej har omfattats av krav på hållbarhetsrapportering. För att säkerställa robusthet i rapporteringen, och för att ge de nya bolagen tid att integreras i Vitecs rapporteringsprocesser, exkluderas bolag som förvärvats under innevarande år från rapporteringen. De bolag som förvärvades 2024 ingår för första gången i 2025 års klimatpåverkan. Samma metod har använts från 2019 och framåt.

Under 2025 skedde två förvärv, de förvärvade bolagen bidrog under året med 77,7 MSEK i omsättning, vilket motsvarar 3 % av koncernens totala omsättning. Effekten av förvärvens klimatpåverkan bedöms vara begränsad i förhållande till koncernens storlek.

Avgränsningar enligt Scope 1, 2 och 3

Vitecs viktigaste klimatpåverkande aktiviteter indelas enligt GHG-protokollet i:

- Scope 1 - direkta utsläpp från tjänstebilar
- Scope 2 - indirekta utsläpp från inköpt el, värme och kyla
- Scope 3 - övriga utsläpp som ej omfattas av Scope 1 och 2
 - 3.1 Inköpta varor och tjänster.
 - 3.2 Kapitalvaror
 - 3.5 Avfall genererat i verksamheter
 - 3.6 Tjänsteresor

Den del av driften av Vitecs datasystem som sker i egna datacenter hänförs till Scope 2. Den del av driften som sker i externa datacenter samt inköp av servrar och annan hårdvara hänförs till scope 3.2.

Eftersom Vitec främst är ett tjänsteföretag är följande kategorier inte väsentliga; 3.3 Bränsle- och energirelaterade verksamheter, 3.4 Transport och distribution i tidigare led, 3.8 Tillgångar som leasas i tidigare led, 3.9 Transport i senare led, 3.10 Bearbetning av sålda produkter, 3.12 Slutbehandling av sålda produkter, 3.13 Tillgångar som leasas i senare led, 3.14 Franchiseavtal och 3.15 Investeringar.

Kategori 3.7 Anställdas pendling och Kategori 3.11 Användning av sålda produkter, vilket skulle motsvara energianvändning hos kundernas egna IT klienter ingår för närvarande inte i klimatberäkningen, då data saknas eller ligger utanför Vitecs rådighet; detta är ett område som kan komma att omprövas i takt med förbättrade rapporteringsmöjligheter.

I kategori 3.6 Tjänsteresor ingår ej klimatpåverkan från hotellövernattningar, endast klimatpåverkan från resan.

Aktivitetsdata

Beräkningarna baseras i huvudsak på primärdata, exempelvis energianvändning i lokaler, körsträckor för tjänstebilar och privata bilar, flygdata från resebyrå samt antal inköpta enheter av IT hårdvara. För områden där primärdata inte är tillgängliga används schabloner baserade på antal anställda. Vid användning av molnbaserade datatjänster bygger beräkningen på klimatpåverkan som levereras direkt från respektive leverantör. Vitec strävar efter att successivt öka andelen primärdata över tid för att förbättra datakvalitet och minska osäkerheter.

Elkonsumtion

Klimatpåverkan från koncernens samlade elkonsumtion beräknas med GHG-protokollets "market-based method" genom att

1. Multiplicera andelen fossilfri elförbrukning med en LCA-beräknad emissionsfaktor för den elmix som levereras av koncernens huvudleverantör (Umeå Energis elmix, används för de flesta av Vitecs svenska dotterbolag).
2. Multiplicera den icke fossilfria andelen med den nordiska residualmixen för respektive år.

Utöver "market-based method" redovisar Vitec enligt GHG-protokollets riktlinjer även klimatpåverkan för "location-based method" där den totala elförbrukningen multipliceras med emissionsfaktorn för den nordiska elmixen.

Värme och kyla

Vitec använder en emissionsfaktor med medelvärden för Sverige för både värme och kyla. Ingen uppdelning sker på vilket bränsle som används för värme och kyla. För vissa kontor ligger elförbrukningen för uppvärmning inkluderad i den generella elförbrukningen från kontoret.



Emissionsfaktorer

De emissionsfaktorer som används hämtas från nationell statistik, publicerade artiklar eller databaser från etablerade organisationer. I de fall där lands- eller tidspecifika emissionsfaktorer saknas, tillämpar Vitec emissionsfaktorer från närliggande system eller tidsperioder. För att undvika att

underskatta utsläpp använder Vitec en konservativ metod vid olika antaganden och väljer emissionsfaktorer som resulterar i de högsta utsläppen. De centrala emissionsfaktorerna redovisas i nedan tabell:

Scope	Aktivitet/Kategori	Datakällor	Emissionsfaktor (2025)	Källa
1	Tjänsteresor bil, tjänstebil	Uppskattningar eller loggningar av körsträcka	22-215 g CO ₂ e/km beroende på drivmedel	Department for Energy Security and Net Zero och Department for Business, Energy & Industrial Strategy, UK. SMED Rapport Nr 4 2021
2	Elektricitet, marknadsbaserad	Levererande energibolag	14-524 g CO ₂ e/kWh beroende på energislag	Energimarknadsinspektionen, Umeå energi, Vattenfall, NREL
2	Elektricitet, platsbaserad	Levererande energibolag	90 g CO ₂ e/kWh Nordisk elmix	SMED Rapport Nr 4 2021
2	Värme	Levererande energibolag	54 g CO ₂ e/kWh Svenskt medel	Energiföretagen Sverige
2	Kyla	Levererande energibolag	28 g CO ₂ e/kWh Svenskt medel	Energiföretagen Sverige, Umeå energi
3.1	Inköp förbrukningsvaror, mat	Antal anställda	110 kg CO ₂ e/medarbetare	Fröberg 2020, Ett teknikföretags klimatpåverkan
3.2	Inköp elektronik	Antal inköpta	42-235 kg/enhet exkl. elkonsumtion användning	EPD:er från tillverkare
3.5	Avfall	Antal anställda	10 kg CO ₂ e/medarbetare	Fröberg 2020, Ett teknikföretags klimatpåverkan
3.6	Flygresor	Flygsträcka resebyrå eller dotterbolag	124 g CO ₂ e/pkm	KTH Flight emission map
3.6	Tjänsteresor bil, privat bil	Uppskattningar eller loggningar av körsträcka	22-215 g CO ₂ e/km beroende på drivmedel	Department for Energy Security and Net Zero och Department for Business, Energy & Industrial Strategy, UK. SMED Rapport Nr 4 2021
3.6	Övriga resor	Resebyråstatistik alternativt reseutlägg	Beräknat av resebyrå	

Flygresor

För flygresor använder Vitec en generell emissionsfaktor för total flygsträcka oberoende av flygningens längd. Det bakomliggande antagandet till modellen är att höghöjds-effekten på längre flygningar balanseras av den relativt högre andelen av energikrävande start och landningssträckor på kortare flygningar.

Biltransporter

För alla bilar används Well to Wheel (WtW) emissionsfaktorer för en medelstor bil uppdelat på typ av bränsle för framdrift för den brittiska bilflottan. I de fall en bilpark ej kan delas upp utifrån bränsletyp används en medelbil representerande den svenska bilflottans sammansättning.

Kapitalvaror

De största utsläppen från inköp av kapitalvaror på Vitec här-rör från utrustning kopplat till IT-system. Alla affärsenheter inrapporterar inköpta kapitalvaror i kategorierna (laptops, stationära datorer, skärmar, telefoner, servrar). Klimatpåverkan räknas därefter fram genom att använda kategoriindelade emissionsfaktorer som motsvarar ett medelvärde av alla produkter sålda hos Vitecs huvudsakliga leverantör av IT-utrustning.

Klimatpåverkan från datacentrens hårdvara beräknas utifrån erhållna uppgifter från Vitecs IT-leverantör med tillverkarnas uppgifter om klimatpåverkan vid produktion.

Inköpta varor och tjänster

För förbrukningsmaterial och mat används en schablon per anställd framtagen i en tidigare analys av ett IT-konsultbolag.

Uppdateringspolicy

Vitecs klimatberäkningar uppdateras årligen. Historiska utsläpp kan justeras i takt med att förbättrad aktivitetsdata, uppdaterade emissionsfaktorer eller metodförändringar blir tillgängliga. Alla betydande förändringar dokumenteras i en särskild logg i enlighet med GHG protokollets och ESRS standardernas krav på spårbarhet. Under året har uppdateringarna bland annat lett till justeringar i kategorisering av datacenter. Tidigare år hänfördes alla utsläpp från datacenter till scope 2. Från och med 2025 har en uppdelning skett, så att enbart datacenter i egen regi rapporteras i scope 2. Externa datacenter rapporteras i scope 3.



KONCERNENS VERKSAMHET

BOLAGSSTYRNINGSRAPPORT

FÖRVALTNINGSBERÄTTELSE

HÅLLBARHETSRAPPORT

Allmän information

Miljöinformation

Samhällsansvar

Bolagsstyrning

Bilagor

FINANSIELL INFORMATION

E1-7 Växthusgasupptag och begränsningsprojekt för växthusgaser som finansieras genom koldioxidkrediter

Finansiering av klimatprojekt utanför värdekedjan

Vitec finansierar årligen klimatprojekt utanför den egna värdekedjan genom inköp av koldioxidkrediter. Syftet är att bidra till globala klimatlösningar enligt principerna för Beyond Value Chain Mitigation (BVCM), i enlighet med internationellt erkända standarder. Krediterna används inte för att reducera eller kompensera företagets egna växthusgasutsläpp i rapporteringen enligt E1-6 eller för att uppnå företagets klimatmål enligt E1-4.

Under 2025 har Vitec finansierat klimatprojekt för totalt 1,3 MSEK, motsvarande 2 414 koldioxidkrediter (ton CO₂e), vilka är verifierade och annullerade under rapporteringsperioden.

Vitec utvecklar inte egna projekt för växthusgasupptag eller lagring inom den egna värdekedjan och dubbelräkning undviks i enlighet med ESRS E1 7 och AR63.



Vitec har för närvarande inga kontraktsmässiga åtaganden som innebär planerad annullering av ytterligare krediter i framtiden. Eventuellt framtida deltagande i projekt kommer att redovisas som nya åtaganden.

Projektportfölj 2025

Solvatten – Kenya (Gold Standard) – 1975 ton (82 %)

Utsläppsminskingsprojekt där hushåll ersätter ved/kol med solenergi för vattenrening. Ger ca 1,5 ton CO₂e minskning per familj och år.

Svensk Kolinlagring – Sverige – 184 ton (8 %)

Biogent upptagsprojekt där kol lagras i marken genom regenerativt jordbruk.

Global Artisan Biochar C-Sink, Ghana - 255 ton (10 %)

Teknisk sänka: Biokol producerat genom pyrolys med permanent kolinlagring (>1 000 år).

82 procent av portföljen utgörs av utsläppsminskingsprojekt, främst genom Solvatten som står för 1975 ton CO₂e. De återstående 18 procenten består av upptagsprojekt, varav 8 procent utgör biogena sänkor genom Svensk Kolinlagring (184 ton CO₂e) och 10 procent tekniska sänkor genom Global Artisans biokolprojekt (255 ton CO₂e).

Sett till kvalitetsstandarder är 82 procent av krediterna certifierade enligt Gold Standard, 10 procent registrerade genom C Sink Registry / Carbon Standards International, och 8 procent certifierade inom Svensk Kolinlagrings nationella ramverk.

När det gäller projektenas geografiska placering kommer 8 procent av krediterna från EU baserade projekt, medan 92 procent härrör från projekt utanför EU, huvudsakligen i Kenya och Ghana. Ingen del av portföljen omfattas av så kallade corresponding adjustments enligt Parisavtalets artikel 6, då samtliga krediter används som frivillig klimatfinansiering inom ramen för BVCM och inte för nationell utsläppsredovisning.

Vitec använder koldioxidkrediter enbart som ett sätt att bidra till globala klimatinsatser utanför värdekedjan. Finansieringen av krediter är ett frivilligt bidrag och ses som ett komplement till företagets primära strategi: att minska de egna utsläppen över tid.

E1-8 Intern koldioxidprissättning

Vitec tillämpar inte intern koldioxidprissättning.

I stället har företaget en metod att fördela kostnader för utsläpp i samband med debitering av management fee. En fördelningsnyckel har tagits fram som baseras på hur mycket utsläpp varje affärsenhet generat. Kostnaden för klimatfinansiering fördelas enligt denna fördelningsnyckel. Syftet med detta är att skapa ytterligare incitament för affärsenheterna att sträva efter att minska sina utsläpp.



KONCERNENS VERKSAMHET

BOLAGSSTYRNINGSRAPPORT

FÖRVALTNINGSBERÄTTELSE

HÅLLBARHETSRAPPORT

Allmän information

Miljöinformation

Samhällsansvar

Bolagsstyrning

Bilagor

FINANSIELL INFORMATION



Vitec finansierar ett klimatprojekt i Ghana, Global Artisan Biochar C-Sink, som ger en permanent kolinlagring motsvarande 255 ton CO₂e.



KONCERNENS VERKSAMHET

BOLAGSSTYRNINGSRAPPORT

FÖRVALTNINGSBERÄTTELSE

HÅLLBARHETSRAPPORT

Allmän information

Miljöinformation

Samhällsansvar

Bolagsstyrning

Bilagor

FINANSIELL INFORMATION

Taxonomiinformation

EU-taxonomin för hållbara investeringar

EU:s taxonomi för hållbara investeringar är ett tekniskt klassifikationssystem som ska klargöra vilka verksamheter som anses vara gröna eller hållbara, med utgångspunkt i att begränsa klimatförändringar. Syftet med taxonomin är att styra kapitalflödena mot hållbara investeringar. Vitec följer och rapporterar enligt det uppdaterade regelverket som antogs av EU den 4 juli 2025.

Bedömning av taxonomiomfattning

Vitec har analyserat alla sina ekonomiska verksamheter för att bedöma vilka som ska rapporteras enligt taxonomins definitioner.

Taxonomin riktar sig främst till att påskynda förbättringar för bolag som har stor miljöpåverkan. Vitecs verksamhet har begränsad påverkan, och därför finns inte så stor andel av verksamheten med i taxonomin. De områden som är aktuella ur perspektivet av Vitecs omsättning ligger inom avsnitt 8. Information och kommunikation. Vitec har identifierat nedan områden som relevanta. Vitec säljer inte dessa tjänster separat till kunder och därför anses dessa vara aktiviteter som bedrivs för Vitecs egen interna förbrukning.

8.1 Databehandling, värdtjänster och dylikt

Enligt taxonomin: Lagring, hantering, förvaltning, förflyttning, kontroll, visning, växling, utbyte, överföring eller behandling av data genom datacentraler. Aktiviteterna klassificeras som omställningsaktiviteter.

Vitec levererar i allt större utsträckning sina system som SaaS-tjänster vilket innebär att ansvaret för att systemen är i gång ligger hos Vitec. Denna drift ligger dels i egna datacenter, dels i hallar hos externa leverantörer. Vitec har bedömt att hostingtjänster som sker i egna datahallar omfattas av taxonomirapporteringen.

8.2 Dataprogrammering, datakonsultverksamhet och dylikt

Enligt taxonomin: Tillhandahållande av expertis inom det informationstekniska området: kodning, modifiering och testning av samt support till programvara. Planering och utformning av datorsystem som integrerar maskinvara, programvara och kommunikationsteknik för datorer.

Vitec utvecklar och levererar standardprogram för olika nischer. Produktutveckling och investeringar i programvara är en stor del i affärsmodellen. Vitec har bedömt att den verksamhet som sker i form av programvaruutveckling kan omfattas av taxonomin om såld separat. Aktiviteterna klassificeras som möjliggörande verksamheter.

Från kapitalutgiftsperspektiv är även aktivitet 7.7 Förvärv och ägande av byggnader relevant, men eftersom beloppen inte uppgår till över 10 % av totala kapitalutgifter har aktiviteten inte analyserats ytterligare.

Bedömning av förenlighet med taxonomin

För att en ekonomisk verksamhet ska definieras som miljömässigt hållbar måste den ge ett väsentligt bidrag till sitt miljömål, får inte orsaka betydande skada på de andra miljömålen och ska bedrivas i enlighet med vissa minimikrav. För att bedöma förenligheten finns tekniska granskningskriterier för att anses miljömässigt hållbar.

Tekniska granskningskriterier för att anses miljömässigt hållbara

8.1 Databehandling, värdtjänster och dylikt

För att uppfylla kriterierna i taxonomin för miljömålet begränsning av klimatförändringar (CCM) krävs att driften uppfyller en europeisk uppförandekod för energieffektivitet i datacenter. Vitec arbetar kontinuerligt med att förbättra energieffektiviteten i sina datacenter och arbetar även för att underleverantörerna gör det samma. Då bolaget ej uppfyller den europeiska koden för energieffektivitet anses ej verksamheten vara förenlig med taxonomin.

För att Vitec ska uppfylla kriterierna i taxonomin för miljömålet anpassning till klimatförändringar (CCA) krävs att det genomförs en robust klimatrisk- och sårbarhetsanalys i specifika steg. Vitec har ej tagit fram någon sådan analys, så verksamheten anses ej vara förenlig med taxonomin.

För resterande miljömål har EU ännu ej tagit fram kriterier för att anses miljömässigt hållbara.

8.2 Dataprogrammering, datakonsultverksamhet och dylikt

För aktiviteten dataprogrammering, datakonsultverksamhet och dylikt finns endast kriterier för miljömålet anpassning till klimatförändringar (CCA).

För att Vitec ska uppfylla kriterierna i taxonomin krävs att de genomför en robust klimatrisk- och sårbarhetsanalys i specifika steg. Vitec har ej tagit fram någon sådan analys, så verksamheten anses ej vara förenlig med taxonomin.

Nyckeltal och redovisningsprinciper

Omsättning

Nettoomsättningen motsvaras av det i årsredovisningen klassificerat som intäkter från avtal med kunder, se not 3 på sidorna 140-141. Intäkter från avtal med kunder redovisas enligt IFRS 15 och där delas intäkterna in i distinkta prestationsåtaganden. I intäktsredovisningen är varken databehandling eller dataprogrammering distinkta prestationsåtaganden. Mot bakgrund av detta rapporteras ingen omsättning såsom omfattande av taxonomin.

Kapitalutgifter

Kapitalutgifter motsvaras av de investeringar Vitec gör i verksamheten. En stor del av Vitecs investeringar består av investering i programvaror, balanserade utvecklingskostnader. Vitecs investeringar i materiella anläggningstillgångar består av inköp av inventarier och av investeringar av utrustning i våra datacenter. Även nyttjanderättstillgångar hör till kapitalutgifter.



KONCERNENS VERKSAMHET

BOLAGSSTYRNINGSRAPPORT

FÖRVALTNINGSBERÄTTELSE

HÅLLBARHETSRAPPORT

Allmän information

Miljöinformation

Samhällsansvar

Bolagsstyrning

Bilagor

FINANSIELL INFORMATION

Vitec har leasingavtal på fastigheter, men eftersom dessa inte uppgår till över 10 % av totala kapitalutgifter beskrivs dessa investeringar inte i mer detalj här. Läs mer om investeringar i anläggningstillgångar i not 8A och 8B på sidorna [149-151](#), och om investeringar i nyttjanderätts-tillgångar i not 14 på sidan [158](#).

Investeringar i balanserade utvecklingskostnader uppgår under 2025 till 419,7 MSEK (369,0). För att dessa kapitalutgifter ska anses hållbara enligt taxonomin krävs att Vitec gjort en robust klimatrisk- och sårbarhetsanalys i specifika steg. Denna analys är enbart tillämplig på kriterierna för anpassning till klimatförändringar. Vitec arbetar kontinuerligt med riskanalys, vilket beskrivs i förvaltningsberättelsen på sidan [72](#). Dock har Vitec ej gjort en klimatrisk och sårbarhetsanalys i de specifika steg som krävs enligt taxonomin.

Investeringar i datacentren uppgår till 11,9 MSEK (10,9) vilket motsvarar 2 procent (2) av Vitecs kapitalutgifter. För att uppfylla kriterierna för att anses miljömässigt hållbara krävs dels att Vitec följer den europeiska uppförandekoden för energieffektivitet, dels att de gjort en robust klimatrisk- och sårbarhetsanalys i specifika steg. Då investeringarna inte uppgår till väsentliga belopp har Vitec under 2025 ej prioriterat aktiviteter för att uppfylla taxonomins krav. I stället arbetar Vitec kontinuerligt med att förbättra sin energieffektivitet och med att begränsa och minimera risker för eventuella skador en klimatförändring skulle medföra. Aktiviteterna har dock ej skett med en sådan metod att Vitec kan klassificera dem som hållbara enligt taxonomin.

Alla väsentliga kapitalutgifter i Vitec är investeringar av kategorin typ A enligt taxonomin, vilket är investeringar som är kopplade till ekonomiska aktiviteter som omfattas av taxonomin. Eftersom dessa aktiviteter bedrivs för Vitecs egen interna förbrukning kan ej heller kapitalutgifterna redovisas.

Driftsutgifter

Med driftsutgifter menas ytterligare kostnader som förknippas med att bringa en tillgång på plats, det vill säga kostnader utöver det som inryms i kapitalutgifter. I Vitec finns inga väsentliga ytterligare kostnader.

Uppfyllande av minimiskyddsåtgärder

För att uppfylla kraven för minimiskyddsåtgärder krävs att företag har rutiner för att säkerställa mänskliga rättigheter, rutiner för antikorruption, rutiner för att följa regelverk för skatt samt rutiner för rättvis konkurrens.

Sociala miniskyddsåtgärder finns på plats genom implementering av policyer och instruktioner i verksamheten. Den främsta av dessa är bolagets uppförandekod som exempelvis hanterar respekterande av FN:s konvention för mänskliga rättigheter, icke-acceptans av korruption, mutor eller andra otillbörliga förmåner samt relationer med intressenter. Uppförandekoden och andra policyer beskrivs närmare i avsnittet G1 Ansvarsfullt företagande på sidorna [124-125](#). Efterlevnaden av uppförandekoden och andra policyer sker inom bolagets intern kontroll process och beskrivs närmare i anslutning till samma avsnitt.



KONCERNENS VERKSAMHET

BOLAGSSTYRNINGSRAPPORT

FÖRVALTNINGSBERÄTTELSE

HÅLLBARHETSRAPPORT

Allmän information

Miljöinformation

Samhällsansvar

Bolagsstyrning

Bilagor

FINANSIELL INFORMATION

Andel av omsättning, kapitalutgifter och driftsutgifter som härrör från produkter eller tjänster som är förknippade med ekonomiska verksamheter som omfattas av taxonomin och är förenliga med taxonomikraven - upplysningar som omfattar år 2025 (sammanfattande resultatindikatorer)

Räkenskapsår		2025													
Central resultat-indikator	Totalt (MSEK)	Andel av verksamheter som omfattas av taxonomin (%)	Verksamheter som är förenliga med taxonomikraven (MSEK)	Andel av verksamheten som är förenlig med taxonomikraven (%)	Uppdelning efter miljömål för verksamheter som är förenliga med taxonomikraven						Andel av möjliggörande verksamhet (%)	Andel av omställningsverksamhet (%)	Icke-bedömda verksamheter som anses vara icke-väsentliga (%)	Verksamheter som är förenliga med taxonomikraven under föregående räkenskapsår (MSEK)	Andel av verksamheter som är förenliga med taxonomikraven under föregående räkenskapsår (%)
					Begränsning av klimatförändringar (%)	Anpassning till klimatförändringar (%)	Vatten (%)	Cirkulär ekonomi (%)	Föroreningar (%)	Biologisk mångfald (%)					
Omsättning	3 633	0 %	0	0	-	-	-	-	-	-	-	-	-	-	-
Kapitalutgifter	976	0 %	0	0	-	-	-	-	-	-	-	-	5 %	0	0
Driftsutgifter	0	0	-	-	-	-	-	-	-	-	-	-	-	-	-



KONCERNENS VERKSAMHET

BOLAGSSTYRNINGSRAPPORT

FÖRVALTNINGSBERÄTTELSE

HÅLLBARHETSRAPPORT

Allmän information

Miljöinformation

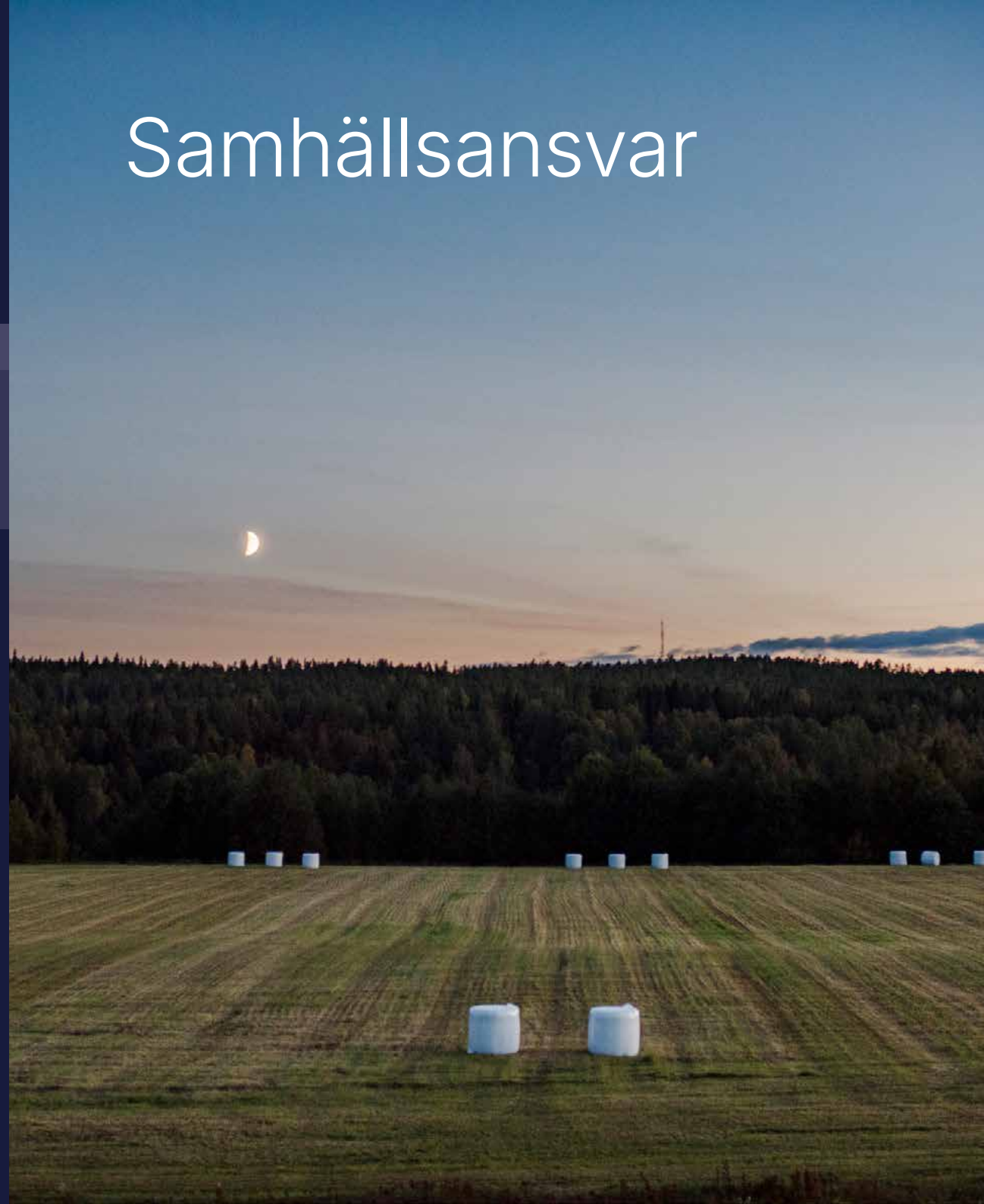
Samhällsansvar

Bolagsstyrning

Bilagor

FINANSIELL INFORMATION

Samhällsansvar



S1 Den egna arbetskraften

Strategi

SBM-3 Väsentliga inverknings, risker och möjligheter, och deras förhållande till strategi och affärsmodell

Följande väsentliga inverknings identifierades i företagets dubbla väsentlighetsanalys:

- Trygg anställning genom att erbjuda stabilitet för medarbetarna och varaktig kompetens för kundernas skull.
- Ansvarstagande arbetsvillkor i linje med lokal praxis.
- Balans mellan arbete och privatliv, ett långsiktigt hälsosamt arbetsliv.
- Möjligheter till utbildning och kompetensutveckling.
- Mångfald inklusive jämn könsfördelning.

Vitecs dubbla väsentlighetsanalys omfattar alla anställda, oavsett befattning, ort eller anställningsform (inklusive heltids-, deltids- och tillfälligt anställda) samt icke-anställda i den egna arbetskraften inklusive egenföretagare och personer som tillhandahålls av tredjepartsföretag som huvudsakligen ägnar sig åt anställningsaktiviteter. Företaget är medvetet om att anställda och icke-anställda på olika nivåer och funktioner kan påverkas av företagsbeslut, oavsett om de rör arbetsförhållanden, hälsa och säkerhet eller organisatoriska förändringar.

Potentiell väsentlig negativ inverkan

Inom underämnet *Arbetsvillkor* har Vitec identifierat *balans mellan arbete och fritid* som en potentiell negativ inverkan. Det finns en risk för negativ inverkan kopplad till arbetsbelastning och stress hos medarbetare som uppvisar en mycket hög grad av lojalitet och ansvarstagande gentemot kunder. Denna risk kan till exempel uppstå i samband med cyberattacker eller större tekniskt komplexa projekt. Detta skulle medföra oönskade psykosociala konsekvenser som stress och utbrändhet för individen.



KONCERNENS VERKSAMHET

BOLAGSSTYRNINGSRAPPORT

FÖRVALTNINGSBERÄTTELSE

HÅLLBARHETSRAPPORT

Allmän information

Miljöinformation

Samhällsansvar

Bolagsstyrning

Bilagor

FINANSIELL INFORMATION

Detta kan i sin tur även skada Vitec genom kostnader för sjukfrånvaro och förlorad kompetens och produktivitet hos sjukfrånvarande medarbetare. Risken är jämnt fördelad över koncernens geografiska områden, med något förhöjd risk för de små affärsenheterna med få medarbetare, där belastningen riskerar att bli koncentrerad på ett fåtal personer.

Potentiell väsentlig positiv påverkan

Vitecs långsiktighet, affärsmodell med återkommande intäkter och decentraliserade styrmodell resulterar i potentiella väsentliga positiva effekter avseende *Trygg anställning* och *Balans mellan arbete och fritid* inom delområdet *Arbetsvillkor*. Genom förvärv där bolaget blir del av Vitec Software Group upplever anställda på små entreprenörsdrivna företag ofta ökad anställningstrygghet och bättre stöd för balans mellan arbete och privatliv, tack vare Vitecs finansiella och organisatoriska stabilitet. Då Vitec kontinuerligt strävar efter att ha en majoritet av arbetskraften som anställda i stället för att använda personal från tredje part eller egenföretagare, kan anställningstryggheten potentiellt öka när ett bolag går in i Vitec Software Group.

Vitec ser också en potentiell väsentlig positiv inverkan på balansen mellan arbete och privatliv genom att aktivt främja ett långsiktigt hållbart arbetsliv med en hög grad av inflytande över den egna arbetssituationen, som ett resultat av affärsmodellen med återkommande intäkter och den decentraliserade styrmodellen.

Dessutom ser Vitec en potentiell väsentlig positiv effekt i form av fler möjligheter till kompetensutveckling, som en del av underområdet *Likabehandling och möjligheter för alla*, eftersom koncernen förväntar sig att varje affärsenhet arbetar på ett strukturerat sätt med kompetensutveckling och främjar kunskapsdelning samt intern rörlighet, både inom affärsenheterna och mellan dem.

Ett annat under-område inom *Likabehandling och möjligheter för alla* är *Mångfald*. Eftersom Vitec är beroende av kontinuerlig förnyelse och utveckling av sina

produkter och för att på djupet förstå kundernas behov och förväntningar, är Vitec också beroende av att ha en diversifierad personalstyrka. Att ha olika åsikter och erfarenheter kommer att göra organisationen mer kapabel att fatta rätt beslut. Därför främjar affärsmodellen – tillsammans med företagskulturen – mångfald. Vitec har en potentiell positiv inverkan genom att främja en kultur där det förväntas av alla att respektera och ta tillvara olikheter i syfte att utveckla verksamheten.

Vi ser en potentiell väsentlig positiv inverkan när det gäller under-området *Kollektivförhandlingar* inom området *Arbetsvillkor*, eftersom Vitec stimulerar nya bolag i koncernen att säkerställa att de har anställningsvillkor som är i linje med relevant praxis på deras lokala arbetsmarknad. Eftersom Vitec använder en decentraliserade styrmodell tvingar inte Vitec något bolag att ingå kollektivavtal, men i praktiken säkerställs att inget bolag över tid tillämpar anställningsvillkor som är svagare än normen på deras lokala arbetsmarknad.

Genom att aktivt arbeta för att upprätthålla en företagskultur som bygger på respekt och genom att erbjuda goda arbetsvillkor och lika förutsättningar för alla anställda, blir Vitec en attraktiv arbetsgivare med långsiktiga relationer med sin personal. På så sätt kan kostnader relaterade till personalomsättning, såsom rekryterings- och introduktionskostnader hållas nere, samtidigt som medarbetarna utvecklar sin kompetens och kunskap kring kundernas produkter och behov, vilket bidrar till långsiktig tillväxt.

De potentiella väsentliga inverkaner som identifierats är desamma oavsett typ av verksamhet inom Vitec och geografisk placering. Koncernen har ingen verksamhet med stor risk för barnarbete eller tvångsarbete, vare sig kopplat till typ av verksamhet eller geografisk placering.

Hantering av inverkaner, risker och möjligheter

S1-1 Policyer för den egna arbetskraften

Vitec har antagit ett antal policyer för att hantera de väsentliga konsekvenser som kan uppstå för den egna arbetskraften.

Uppförandekod

Vitec förbinder sig att respektera och stödja internationellt erkända mänskliga rättigheter för alla individer som påverkas av företagets verksamhet. Detta åtagande uttrycks i uppförandekoden. I uppförandekoden förbinder sig Vitec att respektera alla mänskliga rättigheter enligt internationella överenskommelser och att upprätthålla de principer som fastställs i FN:s grundläggande instrument för mänskliga rättigheter, inklusive den Allmänna förklaringen om de mänskliga rättigheterna och Internationella konventionen om medborgerliga och politiska rättigheter.

Vitec förbinder sig att följa tillämpliga regelverk för internationella arbetsnormer, särskilt Internationella arbetsorganisationens (ILO) konventioner om föreningsfrihet och rätten till kollektiva förhandlingar. Vitec förbjuder barnarbete, alla former av tvångsarbete samt alla aktiviteter som bidrar till människohandel.

Uppförandekoden beskriver även Vitecs åtaganden gällande en säker och hälsosam arbetsmiljö samt förväntan om respekt och inkludering inom arbetskraften, där det tydligt anges att ingen form av våld, trakasserier, mobbning eller sexuella närmanden tolereras.

Uppförandekoden är tillämplig för alla anställda, styrelsens medlemmar och andra som representerar Vitec.

**KONCERNENS VERKSAMHET****BOLAGSSTYRNINGSRAPPORT****FÖRVALTNINGSBERÄTTELSE****HÅLLBARHETSRAPPORT**

Allmän information

Miljöinformation

Samhällsansvar

Bolagsstyrning

Bilagor

FINANSIELL INFORMATION

Uppförandekoden beslutas formellt av styrelsen. Varje affärsenhets vd är ansvarig för att implementera och upprätthålla innehållet i uppförandekoden inom sin affärsenhet, och koncernledningen är ansvarig för uppföljning av efterlevnad. Koden kommuniceras både internt och externt, vilket säkerställer att alla medarbetare och externa partners är medvetna om åtagandena. Vitec tillhandahåller internt utbildningsmaterial för medarbetare och erbjuder introduktion via e-learning och diskussionstillfällen för nyanställda, för att hålla medarbetarna informerade om uppförandekoden.

Efterlevnaden och kännedomen om uppförandekoden granskas och rapporteras regelbundet som en del av Vitecs interna kontroll.

Uppförandekoden revideras årligen för att överensstämma med bästa praxis och intressenternas förväntningar.

Arbetsgivarpolicy

Vidare har Vitec antagit en arbetsgivarpolicy för att tydliggöra sina åtaganden som arbetsgivare. Policyn omfattar alla anställda och kompletterar uppförandekoden och tydliggör hur Vitecs värderingar kommer till uttryck i arbetsgivarfrågor. Den ger chefer en övergripande vägledning om hur de ska ta hand om sina medarbetare och Vitecs kultur. Alla bolag inom Vitec förväntas sträva efter att uppfattas som attraktiva arbetsgivare av både nuvarande och framtida medarbetare. Som ett led i detta förväntas alla Vitecs affärsenheter vara ansvarsfulla arbetsgivare genom att följa gällande arbetsrätt och nationell arbetsmarknadspraxis. Detta ger en positiv effekt genom att säkerställa en miniminivå för anställningsvillkor i alla Vitec-bolag, på en nivå som inte understiger den nationella arbetsmarknadspraxisen. Det kan till exempel vara kollektivavtalsnivån i arbetsmarknader där sådana avtal är vanliga.

Arbetsgivarpolicyen omfattar hälsa och säkerhet genom att slå fast att alla chefer är ansvariga för att minimera risken för arbetsrelaterade skador och sjukdomar och att – för att uppnå detta – arbetsmiljöarbetet måste vara proaktivt, systematiskt och integrerat i andra aktiviteter som en naturlig

del av det dagliga arbetet. Arbetsmiljön omfattar fysiska, sociala och organisatoriska aspekter. Vitecs långsiktiga perspektiv är centralt när det gäller att främja ett hållbart arbetsliv, där alla medarbetare ges möjlighet att använda sin energi klokt, växa tillsammans med verksamheten och upprätthålla balans mellan arbete och privatliv.

Policyn innehåller ett tydligt förbud mot all form av diskriminering, inklusive diskriminering på grund av ras eller etniskt ursprung, hudfärg, kön, sexuell läggning, könsidentitet, funktionsnedsättning, ålder, religion, politisk åsikt, nationellt ursprung, social bakgrund eller någon annan form av diskriminering som omfattas av EU-reglering och nationell lagstiftning. Dessutom tydliggör policyn Vitecs åtagande att skapa en inkluderande arbetsplats där olikheter välkomnas och respekteras, och där medarbetare ges lika möjligheter att utvecklas.

Arbetsgivarpolicyen beslutas av koncernledningen. Varje affärsenhets vd är ansvarig för att implementera och upprätthålla innehållet i policyn inom sin affärsenhet. Policyn kommuniceras internt till alla chefer och finns tillgänglig för alla medarbetare, vilket säkerställer att både chefer och medarbetare är medvetna om åtagandena i policyn. Vitec erbjuder introduktion till policyn via e-learning och diskussionsessioner för nya chefer.

Efterlevnaden av policyn följs regelbundet upp och rapporteras som en del av Vitecs interna kontroll.

Policyn revideras årligen för att ligga i linje med bästa praxis och intressenters förväntningar.

S1-2 Rutiner för kontakter med den egna arbetskraften och arbetstagarföreträdare angående inverknings

Vitecs organisation består av små företag (mellan 5 och 180 anställda, i snitt omkring 35 anställda), där Vitec förordar stor öppenhet och nära och kontinuerlig dialog mellan den

lokala företagsledningen och de anställda. Beslut som inverkar på de anställda fattas i övervägande majoritet av affärsenheterna och inte på koncernnivå. Dialogen sker i första hand via direkta kontakter med enskilda anställda och i grupp, bland annat genom årliga medarbetarsamtal, i gemensamma personalmöten men också i vissa fall genom enkäter till medarbetarna. Där det finns fackligt förtroendevalda omfattas dessa i dialog i enlighet med lag, avtal och god sed på arbetsmarknaden. Det är vd för varje affärsenhet som ansvarar för att dialogen initieras vid behov och i ett tidigt skede och att dialogen genomförs och åsikterna tillvaratas.

Varje affärsenhet följer löpande upp hur dialogerna fungerar genom återkoppling i medarbetarsamtal och i lokalt arbetsmiljöarbete. Synpunkter som kräver åtgärd hanteras av respektive affärsenhet, och resultat eller beslut återkopplas till medarbetarna för att säkerställa transparens. Frågor som påverkar flera enheter eller har strategisk betydelse förs vidare till koncernledningen och beaktas i utvecklingen av policyer och processer.

Vitec har inte identifierat några grupper i den egna arbetskraften som löper särskilt förhöjd risk att påverkas negativt av beslut eller hållbarhetsrelaterade förändringar. Om sådana grupper skulle identifieras kommer affärsenheterna att föra riktade dialoger för att fånga deras perspektiv och beakta dessa i konsekvensbedömningar, exempelvis genom individuella samtal, extra stöd eller kompletterande riskbedömningar.

Koncernledningen välkomnar direkt dialog med anställda i dotterbolagen och ställer också frågor om vad som är viktigt för dem som en del av intressentdialogerna, bland annat via den digitala utbildningen i hållbarhetsmedvetenhet och genom diskussion vid introduktionsmöten New@Vitec.



KONCERNENS VERKSAMHET

BOLAGSSTYRNINGSRAPPORT

FÖRVALTNINGSBERÄTTELSE

HÅLLBARHETSRAPPORT

Allmän information

Miljöinformation

Samhällsansvar

Bolagsstyrning

Bilagor

FINANSIELL INFORMATION

S1-3 Rutiner för att gottgöra negativa inverknings, och kanaler genom vilka de egna medarbetarna kan uppmärksamma problem

Ledningen spelar en aktiv roll i att förebygga potentiell och hantera negativ inverkan på den egna arbetskraften. Risken för diskriminering och trakasserier hanteras genom att främja tydliga företagsvärderingar och öka chefers och medarbetares medvetenhet om antidiskrimineringsåtgärder, mångfald och inkludering. Konkreta aktiviteter inkluderar introduktion till uppförandekoden, som innehåller dilemman för diskussion.

Vitec säkerställer effektiva sätt att rapportera och hantera avvikelser, vilket framhålls i uppförandekoden. Företaget upprätthåller öppna och transparenta kommunikationskanaler där interna och externa intressenter kan framföra rapporter om avvikelser utan rädsla för repressalier. Medarbetare kan rapportera överträdelser av uppförandekoden, interna policyer eller lagar till sina chefer eller till Vitec Group HR. Dessutom kan sådana ärenden rapporteras via Vitecs visselblåsarkanal som sköts av en extern part, vilket möjliggör anonyma anmälningar från medarbetare och andra intressenter. Mer information om Vitecs visselblåsarprocess finns i G1 – Ansvarsfullt företagande. Information om att funktionen finns och hur man hittar kanalen finns, förutom på intranätet, i såväl den digitala introduktionen för nyanställda som under introduktionseventet New@Vitec. Uppförandekoden tydliggör att Vitec inte tolererar någon form av repressalier mot en individ som lämnat ett klagomål i god tro. Vitec kommer att vidta åtgärder mot varje person som bidrar till en sådan repressalie. Visselblåsarfunktionen utvärderas årligen i koncernledningens.

Incidenter och regelefterlevnadsfrågor relaterade till den egna arbetskraften som rapporteras direkt till respektive affärsenhet hanteras av densamma, där det yttersta ansvaret för en systematisk hantering ligger på affärsenhetens vd. Allvarliga incidenter och regelefterlevnadsfrågor som uppstått under rapportperioden rapporteras till koncernen via internkontrollsystemet.

Vitec värnar om välbefinnandet hos sin arbetskraft. Företagets arbetsgivarpolicy slår fast att alla affärsenheter inom Vitec ska sträva efter att uppfattas som attraktiva arbetsgivare. Ambitionen att följa god sed på arbetsmarknaden ska präglade företagets beslut samt hanteringen av en eventuell situation där Vitec har orsakat skada för en anställd. Om företaget identifierar att någon åtgärd har orsakat eller bidragit till en väsentlig negativ inverkan på arbetskraften, vidtas omedelbara och lämpliga åtgärder för att åtgärda situationen. Eventuella åtgärder för att avhjälpa situationen hanteras av respektive juridisk enhet i enlighet med de specifika regler och lagar som gäller i varje land där verksamhet bedrivs, vilket säkerställer att åtgärderna, inklusive disciplinära åtgärder, är både rättvisa och anpassade till lokala regelverk.

S1-4 Åtgärder avseende väsentliga inverknings på den egna arbetskraften, och dessa åtgärders ändamålsenlighet.

Vitec säkerställer att respektive arbetsgivare inom koncernen hanterar de väsentliga inverkningarna på arbetskraften.

Eftersom Vitec inte har identifierat någon faktisk väsentlig negativ inverkan, handlar de åtgärder som vidtas om potentiell negativ påverkan relaterad till hälsa, som kan uppstå till följd av ohälsosam, långvarig stress, exempelvis vid ransomware-attacker, stora tekniskt komplexa projekt etcetera. Även om de olika affärsenheterna inom Vitec verkar inom mycket specifika och olika nischer, är kärnkompetenserna och många egenskaper i arbetsprocesserna desamma eller liknande. Detta ger företaget fördelen att kunna dela kunskap, know-how, erfarenheter och i viss mån även resurser – personer inom den samlade arbetskraften kan stödja andra affärsenheter om det uppstår en kris eller en omfattande teknisk utmaning i en affärsenhet. VPO:erna har en viktig roll i att samla kompetenser och möjliggöra kunskapsdelning. För krissituationer har Vitec en del av krishanteringsplanen kopplad till arbetsbelastning, behovet av vila och återhämtning etcetera, för att säkerställa att arbetsmiljöaspekterna beaktas genom hela processen.

För att säkerställa att åtgärder ger avsedd effekt följer varje affärsenhet löpande upp arbetsbelastning, trivsel och hälsorelaterade signaler genom sitt systematiska arbetsmiljöarbete. Resultat från medarbetarsamtal, personalmöten och lokala riskbedömningar används för att identifiera om ytterligare stöd eller justeringar behövs.

För att ta tillvara den potentiellt positiva påverkan på arbetskraften har Vitec tydliggjort att företaget vill vara en ansvarsfull arbetsgivare. Vitec strävar aktivt efter att ha majoriteten av arbetskraften som anställda eftersom företaget vill bygga långsiktiga relationer med medarbetarna, till gagn för både samhället och verksamheten. Icke-anställda i arbetsstyrkan är därmed undantag, främst på grund av kortsiktiga behov av specifik kompetens eller – i sällsynta fall – en individs önskan att vara egenanställd. När nya bolag välkomnas till koncernen är detta ett av de ämnen som VPO:erna diskuterar med ledningen för affärsenheten.

Ett annat beslut som Vitec har fattat för att vara en ansvarsfull arbetsgivare är att följa nationell sed på arbetsmarknaden. Det är varje affärsenhets ansvar att säkerställa att så är fallet. På grund av Vitecs decentraliserade organisationsmodell fattas inga beslut på koncernnivå kring specifika anställningsvillkor. Istället kan koncernen stötta affärsenheterna genom att föreslå en basnivå för anställningsvillkor för medarbetare, inklusive exempelvis avseende tjänstepension, försäkringar, föräldradedighet etcetera.

När det gäller den potentiellt positiva påverkan på balansen mellan arbete och privatliv, innebär Vitecs decentraliserade styrmodell – där beslutsfattandet sker så nära kunderna som möjligt – möjligheter att balansera ett stort ansvar med en hög grad av kontroll över den egna arbetssituationen. Genom koncernens finansiella stabilitet och det långsiktiga tänkandet i alla beslut, i kombination med att Vitecs ledningsgrupp håller fast vid styrmodellen och undviker detaljstyrning, skapas förutsättningar för varje affärsenhet att öka möjligheterna till balans mellan arbete och privatliv för sina medarbetare när de blir en del av Vitec.



KONCERNENS VERKSAMHET

BOLAGSSTYRNINGSRAPPORT

FÖRVALTNINGSBERÄTTELSE

HÅLLBARHETSRAPPORT

Allmän information

Miljöinformation

Samhällsansvar

Bolagsstyrning

Bilagor

FINANSIELL INFORMATION

För att främja den potentiellt positiva påverkan på mångfald vidtar Vitec omfattande åtgärder för att skapa en kultur där det förväntas och uppmuntras att respektera och ta tillvara olikheter. Detta görs genom introduktion för ledare och för alla medarbetare, baserad på Vitecs värderingar och ett tydligt ställningstagande i företagets ledarskapsplattform och arbetsgivarpolicy. Arbetsgivarpolicyen innehåller även ett appendix med proaktiva åtgärder för att främja mångfald och inkludering samt motverka diskriminering. Vitec har ett mål om en jämn könsfördelning och arbetar aktivt för att öka andelen kvinnliga chefer. Detta är en utmanande uppgift, bland annat på grund av den ojämna könsfördelningen i IT-branschen som helhet. Vitec deltar på mässor för juniora studenter för att öka kännedomen om branschen och om företaget, och strävar efter att representeras av medarbetare med olika kön, åldrar och bakgrunder. Företaget genomför även rekryteringsutbildningar för chefer, där ökad medvetenhet om mångfald utgör en central del av innehållet.

Vitec ser inte att de egna affärsmetoderna orsakar eller bidrar till väsentliga negativa inverknings på den egna arbetskraften. Företaget förväntar sig inte heller några spänningar mellan förebyggande eller begränsning av väsentliga negativa inverknings och andra affärsmässiga krav.

Att hantera potentiell eller faktisk väsentlig påverkan på den egna arbetskraften är varje affärsenhets ansvar. Det specialiserade teamet Vitec Group HR är dedikerat till att stödja cheferna i affärsenheterna genom att tillhandahålla expertis, utveckla stödjande material och ge vägledning för att säkerställa efterlevnad av relevanta policyer och standarder, med insikten att efterlevnad är ett gemensamt ansvar i hela organisationen.

Vitecs handlingsplaner för de väsentliga inverkningarna har inte inneburit några betydande operativa eller kapitalmässiga utgifter under räkenskapsåret 2025. Dessutom har inga framtida finansiella resurser avsatts för framtida handlingsplaner utan åtgärderna ryms inom befintlig verksamhet.

Mått och mål

S1-5 Mål för hur väsentliga negativa inverknings ska hanteras och positiva inverknings stärkas.

Vitecs starkt decentraliserade modell innebär att ansvar och befogenhet att besluta om anställningsform, anställningstyp, vilken individ som erbjuds anställning, lön, förmåner etcetera ligger hos respektive affärsenhet. Vitec värnar om att i mycket hög utsträckning bibehålla det ansvar och de befogenheter som affärsenheten åtnjöt före förvärv av Vitec - vilket innebär att koncernen noga undviker att detaljstyra. Koncernen vill därför inte tvinga affärsenheterna till konformitet, till exempel beträffande sätt att mäta medarbetartillfredsställelse genom en gemensam medarbetarundersökning eller genom ett verktyg för att hålla medarbetarsamtal. Detta medför i sin tur att datainsamling blir tidsödande och kostsamt. Förutom inom könsfördelning, se nedan, har Vitec inte identifierat någon frågeställning inom våra väsentliga områden där det aktiva arbetet skulle gynnas av ett koncerngemensamt mål eller mätetal i en sådan utsträckning att det motiverar en tvingande styrning av arbetssätt genom ett gemensamt system eller koncernövergripande datainsamling.

Eftersom Vitec är övertygade om att olikheter berikar koncernen har ett mål satts om en jämn könsfördelning där proportionen av kvinnor och män är 40/60 procent eller jämnare.

Företaget följer löpande upp hur ändamålsenliga policyer och åtgärder är för att hantera de väsentliga hållbarhetsrelaterade inverkningarna. Uppföljningen sker genom varje affärsenhets systematiska arbetsmiljöarbete, resultat från medarbetarsamtal, personalmöten, internkontrollens årliga genomgång samt dialoger vid introduktions- och utbildningsinsatser. Dessa processer används för att bedöma om policyer och åtgärder fungerar som avsett, och om behov finns av ytterligare stöd eller justeringar.

S1-6 Uppgifter om företagets anställda

Antal anställda

Antal anställda uppdelat på kön 2025-12-31	Antal anställda
Män	1 233
Kvinnor	540
Totalt anställda	1 773

Antal anställda per land 2025-12-31

i länder med minst 50 anställda, som representerar minst 10 % av det totala antalet anställda*

Land	Antal anställda
Sverige	523
Finland	366
Danmark	237
Nederländerna	243

Anställningssäkerhet

Information om anställda grupperade per kontraktstyp och kön (headcount).

Anställningstrygghet per kön 2025-12-31 (antal anställda)	Män	Kvinnor	Totalt
Tillsvidareanställda	1 194	528	1 722
Tidsbegränsat anställda	38	11	49
Behovsanställda	1	1	2

*Ytterligare information om företagets anställda per land finns i koncernens finansiella not 4a.



KONCERNENS VERKSAMHET

BOLAGSSTYRNINGSRAPPORT

FÖRVALTNINGSBERÄTTELSE

HÅLLBARHETSRAPPORT

Allmän information

Miljöinformation

Samhällsansvar

Bolagsstyrning

Bilagor

FINANSIELL INFORMATION

Personalomsättning

Vitec hade en personalomsättning på 8 % under 2025. Totalt lämnade 141 individer koncernen.

Personalomsättning räknas som det lägsta talet av antalet som börjat eller som slutat, delat med det genomsnittliga antalet anställda under året.

Medarbetardata samlas in från affärsenheterna genom bemanningsplanen. Vitec använder en bemanningsplan i excel som ett gemensamt verktyg för att planera, godkänna och följa upp bemanning i både den löpande verksamheten och som datakälla för koncerngemensam statistik och hållbarhetsrapportering.

Affärsenheternas ledning ansvarar för att hålla bemanningsplanen uppdaterad under hela året, och alla förändringar i bemanning förs in så snart de är beslutade. Inför kvartals- och årsskiftet genomförs särskilda kontroller så att den insamlade informationen är korrekt inför rapportering och konsolidering.

Headcount avser slutet på rapportperioden om inget annat anges. Uppskattningar används inte i redovisningen av mätetal i S1-6. I de finansiella rapporterna redovisas medarbetare baserat på det genomsnittliga antalet heltidsanställda under året samt det totala antalet heltidsanställda vid årets slut. Läs mer i not 4a.

S1-8 Kollektivavtalstäckning och social dialog

Vitec har en decentraliserad styrmodell vilket innebär att varje affärsenhet kan anpassa sin verksamhet till de juridiska och kulturella förutsättningarna i respektive land. Vitecs arbetsgivarpolicy fastslår att varje affärsenhet förväntas vara en ansvarsfull arbetsgivare genom att följa arbetsrätt och nationell arbetsmarknadspraxis.

Vitec Software Group AB är bundet av ett svenskt kollektivavtal, och vissa av affärsenheterna i Sverige, Finland och Norge har också sådana avtal. Andelen av det totala antalet anställda (inom EES) som omfattades av kollektivavtal under 2025 var 44 %.

Kollektivavtalstäckning		Andel
Andelen av alla anställda som omfattas av kollektivavtal	Alla anställda	44 %
Anställda - ESS (för länder med >50 anställda som representerar >10 % av totalt antal anställda)	Sverige	74 %
	Finland	99 %
	Danmark	0 %
	Nederländerna	0 %
Anställda - ej ESS	USA	0 %

Data relaterad till kollektivavtalstäckning samlas in från varje affärsenhet genom en manuell process. Rapporteringen omfattar antal anställda vid årets slut samt andelen anställda som omfattas av kollektivavtal.

Beträffande social dialog i vår decentraliserade organisation med många väldigt små bolag (i snitt 35 medarbetare) är den direkta dialogen mellan chef och medarbetare lätt, frekvent och uppmuntras aktivt från koncernledningen. Företaget ser därför ingen anledning att följa upp andelen medarbetare som företräds av medarbetarföreträdare.

S1-9 Mångfaldsindikatorer

Data samlas in manuellt och visar headcount vid årsskiftet.

Könsfördelning 2025-12-31	Kvinnor	Män
Vitec totalt	30 %	70 %
Koncernledning	38 %	62 %
Vitecs styrelse	50 %	50 %

Åldersfördelning 2025-12-31	
Antal anställda under 30 års ålder	171
Andel anställda under 30 års ålder	10 %
Antal anställda mellan 30 och 50 års ålder	1096
Andel anställda mellan 30 och 50 års ålder	62 %
Antal anställda över 50 års ålder	506
Andel anställda över 50 års ålder	29 %
Genomsnittlig ålder alla anställda	44 år

S1-10 Tillräckliga löner

Samtliga anställda får tillräcklig lön i nivå med gängse referenslöner.

S1-14 Mått för arbetsmiljö

Vitec förstår att det är avgörande att upprätthålla både fysisk och psykisk hälsa – inte bara för företagets prestationer utan även för arbetskraftens välbefinnande. Företagets arbetsgivarpolicy understryker att arbetsmiljöarbetet måste vara proaktivt, systematiskt och integrerat i andra aktiviteter som en naturlig del av det dagliga arbetet. Arbetsmiljön omfattar fysiska, sociala och organisatoriska aspekter. Åtagandet börjar hos högsta ledningen och ska genomsyra hela organisationen. Alla medarbetare omfattas av policyn.

Eftersom Vitecs styrmodell är decentraliserad och företaget, på grund av verksamhetens art, inte har stora risker för fysiska skador eller dödsfall, har koncernen valt att inte ha ett gemensamt system för att följa upp arbetsmiljörisker och incidenter. I stället överlåter Vitec till varje affärsenhet att själv bestämma hur arbetsmiljöarbetet ska struktureras och dokumenteras.



KONCERNENS VERKSAMHET

BOLAGSSTYRNINGSRAPPORT

FÖRVALTNINGSBERÄTTELSE

HÅLLBARHETSRAPPORT

Allmän information

Miljöinformation

Samhällsansvar

Bolagsstyrning

Bilagor

FINANSIELL INFORMATION

S1-16 Ersättningsindikatorer (löneskillnader och total ersättning)

Vitec har en decentraliserad styrmodell, vilket innebär att varje affärsenhet har mandat och ansvar att anpassa sina ersättningsnivåer utifrån rådande förutsättningar på den lokala arbetsmarknaden och i den egna nischen. Vitecs arbetsgivarpolicy fastslår att företaget inte tolererar någon diskriminering utifrån bland annat kön och att lönesättning ska ske utifrån objektiva kriterier; arbetets komplexitet, individens prestation och marknadsläge. Medarbetare inom en juridisk enhet ska ha lika lön för likvärdigt arbete.

För rapporteringsperioden lämnar Vitec inte kvantitativa upplysningar om löneskillnader eller total ersättning uppdelat på kön enligt upplysningskravet. Koncernen samlar inte in individuella löneuppgifter centralt i ett format som möjliggör konsoliderad rapportering per kön, eftersom lönesättning och löneadministration hanteras lokalt av respektive affärsenhet.

Vitec har bedömt att en koncerngemensam insamling av könsuppdelad lönedata inte är väsentlig att införa givet affärsmodellen och styrningen, samt att den skulle kräva oproportionerliga system- och processförändringar i förhållande till den nytta som bedömts uppnås. Vitec kommer att ompröva väsentlighetsbedömningen och behovet av koncerngemensam datainsamling om förutsättningarna förändras, exempelvis vid nya regulatoriska krav, väsentliga förändringar i organisationen eller om interna uppföljningar indikerar förhöjd risk för osakliga löneskillnader.

S1-17 Incidenter, anmälningar och allvarliga inverkingar på mänskliga rättigheter

Under 2025, rapporterades sammanlagt 6 anmälningar om arbetsrelaterade incidenter. Incidenterna rapporterades både direkt till en chef i verksamheten (5st) och genom visselblåsarkanalerna (1st). Alla ärenden har utretts och

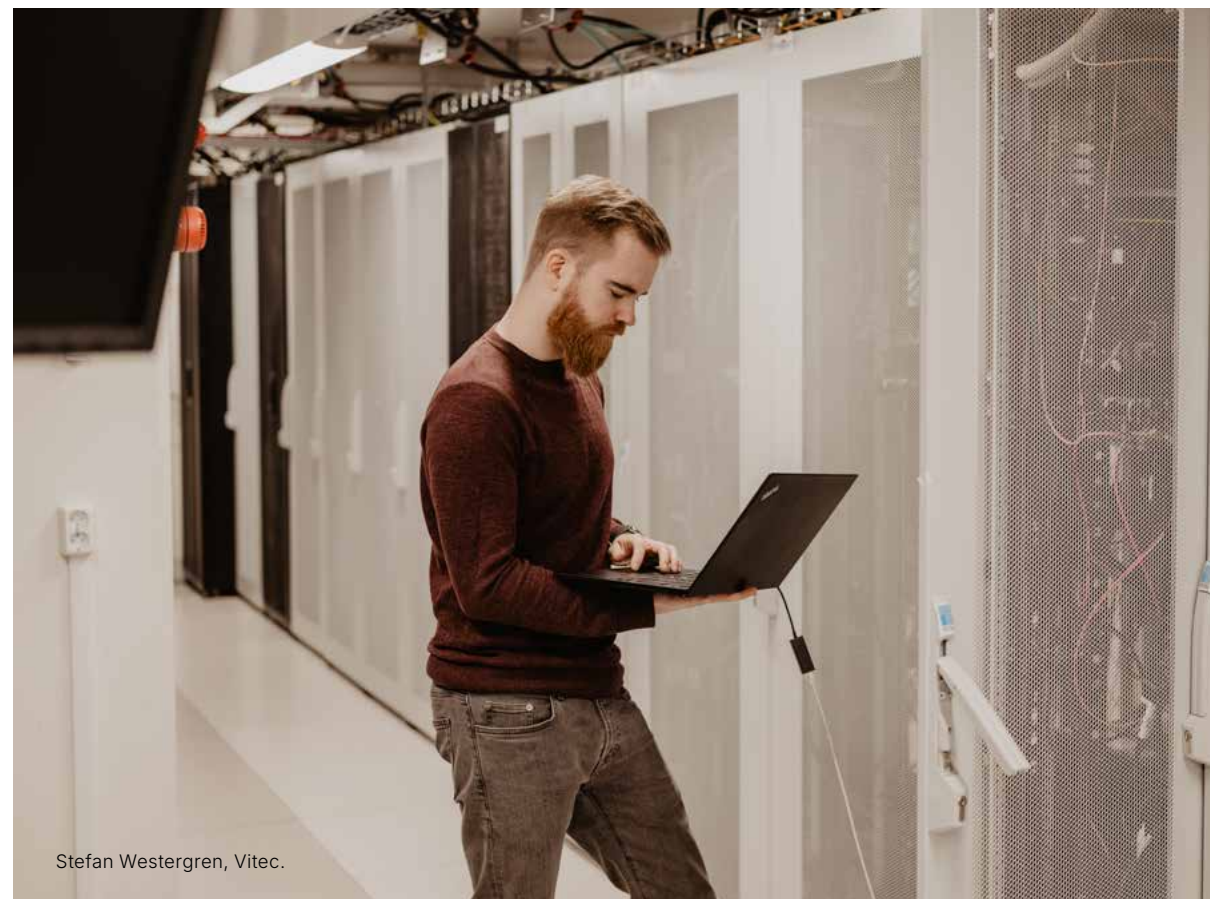
hanterats, inget ärende är öppet vid årets slut. För mer information om hur visselblåsningsrutinerna ser ut, se G1-1.

Inga fall av allvarliga incidenter rörande mänskliga rättigheter – inklusive tvångsarbete, människohandel eller barnarbete – rapporterades under året.

Inga böter, sanktioner eller skadestånd har utbetalats under 2025 på grund av trakasserier eller brott mot mänskliga

rättigheter. 0,05 MSEK har utbetalats av en affärsenhet under 2025 som skadestånd för en oavsiktlig lönediskriminering av en föräldraledig. Beloppet är ej väsentligt i förhållande till företagets totala personalkostnader på 1 656 MSEK.

Data samlas in manuellt vid årets slut för rapporteringsändamål.



Stefan Westergren, Vitec.



S4 Konsumenter och slutanvändare

Strategi

SBM 3 Väsentliga inverknings, risker och möjligheter och deras förhållande till strategi och affärsmodell

Följande område bedömdes som väsentlig inverkan, och som väsentlig risk:

- Informationssäkerhet

Cyberangrepp eller brister i informationssäkerhet kan ha en stor negativ inverkan på företagets kunder och/eller slutanvändare med till exempel läckta personuppgifter.

Kopplat till cyberangrepp finns även en finansiell risk. Bolaget kan bli ersättningskyldiga ifall en kund skulle råka ut för ett allvarligt dataintrång på grund av brister i Vitecs programvara eller datahall.

Informationssäkerhet är avgörande för Vitec, särskilt med tanke på den breda kundbasen inom kritiska sektorer som energi, sjukvård, utbildning, apotek och transport. Eftersom Vitec levererar affärssystem som SaaS-tjänster, ligger ansvaret för informationens konfidentialitet och tillgänglighet hos Vitec och dess affärsenheter. Flera affärsenheter är certifierade enligt ISO 27 001 eller uppfyller liknande branschspecifika standarder, vilket säkerställer en hög nivå av informationssäkerhet och stabilitet i infrastrukturen.

Affärsenheterna ansvarar för hanteringen av kunddata, inklusive data om slutkonsumenter och slutanvändare. Integritet och säkerhet för personuppgifter är integrerat i företagets strategi och affärsmodell, med kontinuerliga insatser för att höja säkerhetsnivån och minimera risken för dataintrång och dataläckage.

Vid eventuella intrång eller driftstörningar kan konsekvenserna bli allvarliga, särskilt för kunder inom känsliga branscher. Därför är det avgörande att varje affärsenhet har robusta processer och system för att säkra datahanteringen, ofta förstärkt genom standardiserade processer som verifieras med certifieringar.

Hantering av inverknings, risker och möjligheter

S4-1 Policyer för konsumenter och slutanvändare

Vitec strävar efter att tillhandahålla en säker och trygg miljö för samtliga individer som berörs av verksamheten. Detta omfattar även hanteringen av personuppgifter, där Vitec säkerställer att konsumenters och slutanvändares rättigheter avseende dataintegritet och skydd upprätthålls.

Vitecs informationssäkerhetspolicyer, tillsammans med integritetspolicyen, reglerar hanteringen av informations-säkerhet, dataskydd och dataintegritet för anställda, kunder, samarbetspartners och slutanvändare. Dessa policyer är utformade för att hantera väsentlig inverkan och risk som identifierats i verksamheten. Engagemang och dialog med konsumenter och slutanvändare sker främst via affärsenheternas nära kundkontakt, genom supportkanaler, kundforum, strukturerade uppföljningar och tekniska dialoger kring säkerhet och datahantering. Synpunkter från kunder och slutanvändare beaktas i både produktutveckling och informationssäkerhetsarbete, och utgör ett viktigt underlag för att identifiera och hantera potentiella risker och negativa inverknings.

Dessa koncernövergripande policyer beslutas av koncernledningen. Varje affärsenhet behöver därefter implementera processer för att uppfylla dessa policyer och

ibland även definiera egna, mer specifika policyer för att komplettera och förstärka dessa. Varje affärsenhets vd är ansvarig för implementationen i sin organisation.

Vitec säkerställer att alla anställda är medvetna om och följer sina interna policyer genom att inkludera dem i onboarding-processen och som en del av obligatoriska utbildningar. Alla policyer är tillgängliga för Vitec-anställda, till exempel på Vitecs intranät, och eventuella ändringar kommuniceras gruppövergripande. Vissa policyer är också offentligt tillgängliga på Vitecs webbplats, till exempel integritetspolicyen.

När det gäller tredje parter säkerställer Vitec efterlevnad av relevanta interna policyer genom att inkludera dem i de avtalsmässiga ramarna som bilagor till avtal i enlighet med vår inköspolicy. Alla Vitec-policyer ses regelbundet över och övervakas för att säkerställa efterlevnad och identifiera förbättringsområden. Dessa åtgärder hjälper till att säkerställa medvetenhet om och efterlevnad av policyerna.

Informationssäkerhetspolicy

Vitecs informationssäkerhetspolicy syftar till att skydda företagets och kundernas information genom att fastställa gemensamma principer och krav för hantering av informationssäkerhet inom hela koncernen. Policyen ska förebygga och minimera risker för dataintrång, säkerställa integritet och tillgänglighet, samt stödja efterlevnad av relevanta lagar och standarder.

Security Baseline

Vitec Security Baseline definierar krav som varje affärsenhet behöver implementera för att uppfylla koncernens säkerhetsnivå avseende utveckling av produkter och hur Vitec tillhandahåller sina SaaS tjänster.

Integritetspolicy

Vitecs integritetspolicy är tillgänglig på företagets webbplats och täcker Vitec's koncernövergripande system. Den följer dataminimeringsprincipen, att företaget endast frågar efter personlig data om det behövs för att betjäna kunden.



KONCERNENS VERKSAMHET

BOLAGSSTYRNINGSRAPPORT

FÖRVALTNINGSBERÄTTELSE

HÅLLBARHETSRAPPORT

Allmän information

Miljöinformation

Samhällsansvar

Bolagsstyrning

Bilagor

FINANSIELL INFORMATION

Inköspolicy

Vitec har en inköspolicy som beskriver de krav som ställs för att säkerställa att alla leverantörer och underleverantörer uppfyller koncernens krav på bland annat informations-säkerhet.

S4-2 Rutiner för kontakter med konsumenter och slutanvändare angående inverkingar

Vitecs kunder ställer höga krav på informationssäkerhet, vilket beaktas både vid upphandlingar från nya kunder och i löpande dialoger med befintliga kunder. Dialogerna följs upp och analyseras återkommande för att identifiera behov och förbättringsområden. För att möta dessa krav och leverera affärskritiska tjänster är det avgörande att säkerhets- och skyddsåtgärder integreras i samtliga tjänster, produkter och processer – från produktutveckling till leverans.

Inom varje affärsenhet genomförs noggranna bedömningar av potentiella integritetsrisker för de individer vars data behandlas, och relevanta åtgärder vidtas för att minska dessa risker. Genom att implementera och kontinuerligt förbättra företagets säkerhetspolicyer säkerställs att informationssäkerhetsarbetet bedrivs systematiskt och effektivt.

Företagets säkerhetsprinciper och ansvarsområden tydliggörs genom policyer och processer, där samtliga medarbetare, partners och underleverantörer har ett ansvar att agera säkerhetsmedvetet och rapportera misstänkta säkerhetsincidenter.

Affärsenheternas vd är ansvariga att beakta dessa perspektiv, vilket återspeglas på koncernnivå i de årliga strategidialogerna där materiella risker, möjligheter och inverkan identifieras och hanteras.

S4-3 Rutiner för att gottgöra för negativa inverkingar och kanaler genom vilka konsumenter och slutanvändare kan uppmärksamma problem

Vitecs affärsenheter har etablerade kundvårds- och supportkanaler för att säkerställa snabba och effektiva svar på frågor och problem som uppmärksammas av slutanvändare. Ansvar för att ta emot och hantera slutanvändarfeedback ligger inom respektive affärsenhet, vilket möjliggör ett nära engagemang och snabb kommunikation av viktig information till berörda parter. Dialog med kunder är ett viktigt moment i verksamheten och dialogerna utvärderas löpande för att säkerställa att identifierade förbättringsförslag leder till affärsnytta. Denna struktur bidrar till ett effektivt beslutsfattande och hög servicenivå.

För att ytterligare stärka informationssäkerheten hålls regelbundna möten inom koncernens informationssäkerhetsgrupp (ISMG), där relevanta säkerhets- och integritetsfrågor rapporteras till högsta ledningen. Genom denna process säkerställs att nödvändiga och snabba åtgärder kan vidtas för att hantera potentiella negativa konsekvenser för slutanvändare.

Dessutom har Vitec implementerat en visselblåsarkanal, hanterad av en oberoende tredje part på koncernnivå och tillgänglig via företagets hemsida. Detta ger ytterligare skydd mot repressalier och främjar en transparent och säker arbetsmiljö. Läs mer om bolagets visselblåsarfunktion i avsnitt G1 Ansvarsfullt företagande.

S4-4 Åtgärder avseende väsentliga inverkingar på konsumenter och slutanvändare och strategier för att hantera de väsentliga riskerna och utnyttja de väsentliga möjligheterna, vad gäller konsumenter och slutanvändare, och dessa åtgärders ändamålsenlighet

Informationssäkerhetsarbetet är integrerat i Vitecs produktutvecklingsprocess och bedrivs kontinuerligt inom respektive affärsenhet. Vitecs kostnader och investeringar för aktiviteter avsedda att minska risk och inverkan inom informationssäkerhet ingår i ordinarie verksamheten.

Samtliga medarbetare genomgår obligatorisk utbildning om företagets policyer och processer kring informationssäkerhet vid onboarding, samt årligen genom det digitala utbildningsprogrammet om informationssäkerhet.

Koncernens gemensamma infrastruktur övervakas fortlöpande för att identifiera och hantera potentiella intrång. Vitec agerar proaktivt på nya säkerhetshot och sårbarheter, och IT-miljöerna genomgår regelbundna säkerhetstester. Kritiska tjänster som exponeras mot internet granskas årligen genom exempelvis penetrationstester av extern part, samt regelbundna interna sårbarhetsskanningar.

Majoriteten av initiativen inom informationssäkerhetsområdet hanteras av respektive affärsenhet, som självständigt implementerar och övervakar sina projekt utifrån de utmaningar och krav som råder inom den specifika nischen. Varje affärsenhet ansvarar för att tillhandahålla de resurser som krävs för ett framgångsrikt informationssäkerhetsarbete. Affärsenheterna ansvarar också för att följa upp effektivitet och resultat av gjorda åtgärder.



KONCERNENS VERKSAMHET

BOLAGSSTYRNINGSRAPPORT

FÖRVALTNINGSBERÄTTELSE

HÅLLBARHETSRAPPORT

Allmän information

Miljöinformation

Samhällsansvar

Bolagsstyrning

Bilagor

FINANSIELL INFORMATION

Aktiviteter kopplade till policyer för informations säkerhet under 2025

Information Security Awareness Training

Det digitala utbildningsprogrammet om informations säkerhet genomförs årligen inom hela koncernen för att öka medvetenheten hos alla medarbetare och uppnå en bättre säkerhetsnivå.

Security Baseline Inventory

Under året har Vitec genomfört en inventering på koncernnivå för att säkerställa att alla affärsenheter uppfyller de krav som koncernen ställer i security baseline avseende de driftsmiljöer som tjänsterna levereras från. Förbättringsåtgärder från denna inventering läggs in i det löpande informationssäkerhetsarbetet inom respektive affärsenhet.

Secure Coding Workshops

Utbildningar på koncernnivå, specifikt inriktade på säkerhet inom produktutveckling har genomförts löpande under året och erbjudits till samtliga utvecklare inom koncernen med målsättning att ytterligare höja nivån på säkerhet i de applikationer Vitec utvecklar.

Mått och mål

S4-5 Mål för hur väsentliga negativa inverkningar ska hanteras, positiva inverkningar stärkas och väsentliga risker och möjligheter hanteras

Koncernen arbetar aktivt för att förebygga intrång och dataförluster, med målet att skydda konsumenter och slutanvändare från negativa konsekvenser. Det huvudsakliga arbetet inom informationssäkerhet bedrivs av respektive affärsenhet, utifrån de krav och behov som råder inom deras verksamhetsområden. Någon aggregerad mätning på koncernnivå genomförs inte.

Vitecs policyer fokuserar på kvalitativa mål, med syftet att säkerställa att tjänsterna fungerar utan avbrott och tillgodoser behoven hos kunder, slutanvändare och partners. Vitec har inte fastställt koncernövergripande kvantitativa mål eller mätningar inom detta område, då verksamheten är diversifierad och effekterna svåra att kvantifiera på ett enhetligt sätt.

I stället prioriteras att höja utbildningsnivån och medvetenheten kring informationssäkerhet hos samtliga medarbetare. Detta sker genom det årliga digitala utbildningsprogrammet om informationssäkerhet, där Vitec har en målsättning på 100 procent deltagande.

Informationssäkerhetsmedvetenheten mäts genom slutförandegraden för dessa utbildningar, vilket ger en indikation på hur väl anställda har tillgodogjort sig kunskap om informationssäkerhet och förväntade standarder inom koncernen. Målet omfattar alla personer som arbetar för Vitec, oavsett geografisk placering.

Uppföljning föregående år

För utbildningen i informationssäkerhet var slutförandegraden 2025 94 procent. Detta indikerar att Vitecs insatser för att upprätthålla höga slutförandegrader är mycket effektiva, vilket förbättrar efterlevnaden och säkerhetsmedvetenheten inom företaget.



KONCERNENS VERKSAMHET

BOLAGSSTYRNINGSRAPPORT

FÖRVALTNINGSBERÄTTELSE

HÅLLBARHETSRAPPORT

Allmän information

Miljöinformation

Samhällsansvar

Bolagsstyrning

Bilagor

FINANSIELL INFORMATION

Bolagsstyrning

G1 Ansvarsfullt företagande

Strategi

SBM-3 Väsentliga konsekvenser, risker och möjligheter och deras förhållande till strategi och affärsmodell

Följande väsentliga inverningar identifierades i företagets dubbla väsentlighetsanalys:

- Värderingsstyrd företagskultur är en viktig positiv faktor för företagets framgång.
- Rutiner för skydd för visselblåsare har en positiv påverkan. Om organisationen inte hanterar en väsentlig fråga på rätt sätt finns en fungerande visselblåsarfunktion för att kunna fånga upp sådant ärende.
- Korruption och mutor kan ge stora negativa konsekvenser både för företaget och dess kunder och leverantörer.

På Vitec är företagskulturen central för bolagets framgång. Företagskulturen styrs genom de gemensamma värderingarna och varumärkeslöftet. Att styra genom kultur har en positiv inverkan både i den egna verksamheten och för företagets kunder och intressenter.



KONCERNENS VERKSAMHET

BOLAGSSTYRNINGSRAPPORT

FÖRVALTNINGSBERÄTTELSE

HÅLLBARHETSRAPPORT

Allmän information

Miljöinformation

Samhällsansvar

Bolagsstyrning

Bilagor

FINANSIELL INFORMATION

Styrning

GOV-1 Förvaltnings-, lednings- och tillsynsorganens ansvar

Vitecs styrelse har det övergripande ansvaret för affärsetik och hållbarhetsfrågor, och säkerställer att relevanta policyer är på plats och följs upp. Ledningsgruppen ansvarar för att dessa policyer implementeras i den dagliga verksamheten och att kompetens inom affärsetik upprätthålls genom utbildning och erfarenhetsutbyte. För mer information om styrelsens och ledningen sakkunskaper se GOV-1 i kapitel ESRS 2.

Vitecs styrelse besitter en bred och för verksamheten relevant affärsetisk kompetens. Ledamöterna har mångårig erfarenhet från ledande befattningar inom bank, finans, industri och programvarubranschen, inklusive roller som vd, styrelseordförande och rådgivare. Denna bakgrund ger styrelsen djup praktisk kunskap i etiskt beslutsfattande, regelverksefterlevnad, intressethantering och ansvarstagande bolagsstyrning. Ledningsgruppen kompletterar detta med specialistkunskaper inom finans, HR, varumärke och IT, och ansvarar för implementeringen av affärsetiska policyer och internkontroll i hela koncernen.



Hantering av inverknings, risker och möjligheter

G1-1 Policyer för ansvarsfullt företagande och företagskultur

Vitec har en värderingsstyrd företagskultur som utgör en central del i koncernens styrning och långsiktiga framgång. Kulturen bygger på tre grundpelare: värderingarna, varumärkeslöftet och uppförandekoden. Dessa fungerar tillsammans som den etiska och organisatoriska kompass som vägleder beslut och agerande i hela verksamheten. I koncernens decentraliserade modell, där beslut fattas nära verksamheten och varje affärsenhet har stora mandat, är det avgörande att alla ledare och medarbetare förstärker och agerar i linje med den gemensamma kulturen. För att säkerställa detta har Vitec etablerat ett tydligt ramverk av policyer, kompletterat av koncernens interna kontrollrutiner, som reglerar ansvarsfullt företagande och hållbart affärsbeteende.

Uppförandekod

Vitecs uppförandekod gäller för alla medarbetare, styrelseledamöter och personer som representerar Vitec. Koden uttrycker företagets grundläggande förväntningar på ett etiskt, transparent och professionellt agerande i alla affärsrelationer. Den inkluderar principer för mänskliga rättigheter, arbetsvillkor, antikorrupktion, integritet, ansvarsfull affärspraxis och respektfullt bemötande.

Uppförandekoden är beslutad av styrelsen och revideras årligen för att säkerställa att den är aktuell, ändamålsenlig och i linje med internationella riktlinjer såsom FN:s Global Compact, FN:s konvention mot korrupktion, OECD:s riktlinjer för multinationella företag samt ILO:s kärnkonventioner. Koden har utformats med hänsyn till företagets intressenters

förväntningar och bygger på dialoger med medarbetare, kunder, leverantörer och ägare.

Implementeringen av uppförandekoden sker genom obligatoriska introduktionsutbildningar för nyanställda och genom återkommande kommunikation via intranät, utbildningstillfällen och ledningsdialoger. Efterlevnaden följs upp genom koncernens interna kontrollprocess, där varje affärsenhets vd ansvarar för lokal implementering och där avvikelser rapporteras till koncernledningen.

Uppförandekod för leverantörer

För att säkerställa att ansvarsfullt företagande även omfattar värdekedjan har Vitec en uppförandekod för leverantörer som gäller för alla leverantörer och underleverantörer. Policyn bygger på samma internationella standarder som uppförandekoden och preciserar de krav Vitec ställer inom områden som mänskliga rättigheter, arbetsvillkor, antikorrupktion, integritet, miljöhänsyn och informationssäkerhet.

Leverantörsuppförandekoden är en integrerad del av Vitecs inköpsprocess och ingår som bilaga i relevanta avtal. Leverantörer förväntas aktivt säkerställa att även deras underleverantörer uppfyller samma krav. Vitec arbetar kontinuerligt med leverantördialoger och genomför vid behov uppföljande kontroller. Vid avvikelser förväntas leverantören åtgärda bristerna utan dröjsmål, och allvarliga eller återkommande överträdelser kan leda till att samarbetet avslutas.

Inköspolicy

Vitecs inköspolicy reglerar koncernens inkösprinciper och säkerställer att alla inköp sker på ett affärsmässigt, kostnads- och hållbart sätt. Policyn beskriver vilka krav Vitec ställer i samband med upphandlingar, bland annat avseende hållbarhet, etik, informationssäkerhet, leverantörens agerande samt kvalitet i leverans.

Policyn vägleder medarbetare i hur inköp ska genomföras, vilka kontroller som ska göras, och hur risker ska identifieras och hanteras, särskilt i relation till leverantörskedjan. Den fastställs av koncernledningen och revideras årligen.

**KONCERNENS VERKSAMHET****BOLAGSSTYRNINGSRAPPORT****FÖRVALTNINGSBERÄTTELSE****HÅLLBARHETSRAPPORT**

Allmän information

Miljöinformation

Samhällsansvar

Bolagsstyrning

Bilagor

FINANSIELL INFORMATION

Varje affärsenhets ledning ansvarar för implementering av policyn inom sin verksamhet, medan koncernens interna kontroll säkerställer efterlevnad och identifierar utvecklingsområden.

Implementering och uppföljning

Alla tre policier – uppförandekod, uppförandekod för leverantörer och inköpspolicy – ingår i Vitecs ramverk för ansvarsfullt företagande enligt kraven i ESRS. Policyerna är utformade för att:

- beskriva företagets åtaganden inom hållbart och ansvarsfullt företagande,
- omfatta hela verksamheten, inklusive dotterbolag och partners där så är relevant,
- fastställas och följas upp av förvaltnings- och ledningsorgan,
- göras tillgängliga för alla berörda,
- säkerställa att policyernas innehåll införlivas i styrning, kultur och affärsprocesser.

Uppföljning av efterlevnad sker genom Vitecs årliga internkontroll, löpande dialoger mellan affärsenheter och koncernledning samt återkommande utbildnings- och introduktionsprogram. Detta säkerställer att policyerna fungerar som avsett och att koncernens värderingar och etiska principer genomsyrar hela verksamheten.

Upptäckt, rapportering och utredning av oegentligheter

För att upptäcka, anmäla och utreda överträdelser mot lag, uppförandekod eller interna regler har Vitec tydliga riktlinjer och policier samt rutiner för att följa upp efterlevnaden av dessa genom internkontroll.

Visselblåsning innebär rapportering av allvarliga oegentligheter. Vitec har en visselblåsarfunktion som administreras av en extern part och är tillgänglig för både anställda och externa intressenter. Alla rapporterade fall beaktas. Vitecs anställda är informerade om hur visselblåsarfunktionen fungerar och uppmanas att använda den om ordinarie

rapporteringsvägar i verksamheten inte kan eller är lämpliga att användas. Vitec skyddar visselblåsare från repressalier i enlighet med gällande lagstiftning och EU-direktiv 2019/1937, inklusive anonymitet och sekretess. Vitec säkerställer att medarbetarna både känner till och har förtroende för de strukturer och rutiner som finns för att rapportera problem, behov eller misstänkta överträdelser. Informationen om dessa kanaler kommuniceras löpande genom onboarding, e-learning, introduktionsevenet New@Vitec, internwebben och i dialog med respektive chef.

Vitec har nolltolerans mot korruption och mutor, i linje med FN:s konvention mot korruption, och har rutiner för att snabbt, oberoende och objektivt utreda incidenter.

Utbildning i affärsetik är obligatorisk för samtliga anställda. Utbildningen genomfördes första gången för samtliga anställda vid ett tillfälle och därefter löpande för nyanställda via e-learning.

Ingen affärsenhet eller koncernfunktion inom Vitec bedöms ha högre riskexponering för korruption och mutor än någon annan enhet.

G1-3 Förebyggande arbete mot, och upptäckt av, korruption och mutor

Vitec har en tydlig och uttalad nolltolerans mot korruption och mutor. Organisationen är väl informerad om denna hållning och det är en självklarhet att alla medarbetare är vaksamma och agerar om misstanke skulle uppstå. Vitec genomför också regelbundna riskbedömningar och utbildningsinsatser för att förebygga, upptäcka och hantera eventuella incidenter. Vid behov kan även visselblåsarfunktionen användas för att rapportera incidenter eller misstanke om incidenter. Händelser förebyggs dessutom genom Vitecs ordinarie internkontrollarbete där företaget har ett tydligt attestregelmente, och 4-ögons princip vid betalningar.

Om misstanke om oegentligheter skulle uppstå hanteras utredningen av oberoende funktioner, och resultaten

rapporteras till styrelsen och ledningsgruppen. Ledningen intygar årligen i den interna kontrollen att det inte förekommit korruption eller mutor inom verksamheten. Bolagets policy kommuniceras tydligt till alla berörda parter.

Vid utbildningar för nyanställda, New@Vitec, och ledare, Leader@Vitec, och CEO@Vitec, är affärsetik ett område som berörs. Utöver dessa obligatoriska utbildningar finns även attestregelmente och policier som till exempel uppdragskod och inköpspolicy. Genom en årlig rutin för intern kontroll genomförs en uppföljning av reglernas efterlevnad tillsammans med respektive affärsenhets ledning. Detta bidrar till att upprätthålla en hög medvetenhet och en stark kultur av integritet och ansvarstagande inom hela Vitec.

En väl fungerande inköpsprocess är viktig för att få en god kvalitet och kostnadseffektiva inköp, samt för att säkerställa att leverantörerna lever upp till hållbarhetskraven. Vitec har ett långsiktigt perspektiv i arbetet med sina leverantörsavtal. Inköp görs utifrån en leverantörsuppförandekod som tydliggör vilka förväntningar Vitec har på leverantörer utifrån ett professionellt, hållbart och etiskt korrekt agerande.



KONCERNENS VERKSAMHET

BOLAGSSTYRNINGSRAPPORT

FÖRVALTNINGSBERÄTTELSE

HÅLLBARHETSRAPPORT

Allmän information

Miljöinformation

Samhällsansvar

Bolagsstyrning

Bilagor

FINANSIELL INFORMATION

Mått och mål

G1-4 Bekräftade fall av korruption och mutor

Under året har inga fällande domar för brott mot lagar mot korruption och mutor förekommit, inga bötesbelopp har betalats ut, och inga bekräftade fall av korruption eller mutor har rapporterats.

Företaget har inte fastställt särskilda mål kopplade till ansvarsfullt företagande eller företagskultur. Den värderingsstyrda företagskulturen bedöms redan ha en positiv inverkan, vilket gör att ytterligare mål inom området inte anses nödvändiga. Företaget tillämpar nolltolerans mot korruption och mutor. Om en incident av detta slag skulle inträffa kan behovet av att införa formella mål inom området komma att omprövas.

BILAGOR

ESRS-Index

Förteckning över datapunkter från annan EU-lagstiftning



KONCERNENS VERKSAMHET

BOLAGSSTYRNINGSRAPPORT

FÖRVALTNINGSBERÄTTELSE

HÅLLBARHETSRAPPORT

Allmän information

Miljöinformation

Samhällsansvar

Bolagsstyrning

Bilagor

FINANSIELL INFORMATION

ESRS-Index

Upplyningskrav	Sida
BP-1 Allmän grund för utarbetandet av hållbarhetsrapporterna	81
BP-2 Upplysningar med avseende på särskilda omständigheter	82
GOV-1 Förvaltnings-, lednings- och tillsynsorganens roll	83
GOV-2 Information som lämnas till och hållbarhetsfrågor som behandlas av företagets förvaltnings-, lednings- och tillsynsorgan	83
GOV-3 Integration av hållbarhetsrelaterade resultat i incitamentsystem	84
GOV-4 Förklaring om tillbörlig aktsamhet	84
GOV-5 Riskhantering och intern kontroll över hållbarhetsrapportering	84
SBM-1 Strategi, affärsmodell och värdekedja	85
SBM-2 Intressenters intressen och synpunkter	90
SBM-3 Väsentliga inverknings, risker och möjligheter och deras förhållande till strategi och affärsmodell	91
E1 ESRS 2, SBM-3 Väsentliga inverknings, risker och möjligheter och deras förhållande till strategi och affärsmodell	E1, 99
S1 ESRS 2, SBM-3 Väsentliga inverknings, risker och möjligheter och deras förhållande till strategi och affärsmodell	S1, 113
S4 ESRS 2, SBM-3 Väsentliga inverknings, risker och möjligheter och deras förhållande till strategi och affärsmodell	S4, 120
G1 ESRS 2, SBM-3 Väsentliga inverknings, risker och möjligheter och deras förhållande till strategi och affärsmodell	G1, 123
IRO-1 Beskrivning av arbetsgången för att fastställa och bedöma väsentliga konsekvenser, risker och möjligheter	94
E1 ESRS 2, IRO-1 Beskrivning av arbetsgången för att fastställa och bedöma väsentliga konsekvenser, risker och möjligheter	E1, 100
IRO-2 Upplyningskrav i ESRS-standarder som omfattas av företagets hållbarhetsrapport	96

Upplyningskrav	Sida
Miljöinformation: ESRS E1 Klimatförändringar	99
E1-1 Omställningsplan för begränsning av klimatförändringarna	99
E1-2 Policyer för begränsning av och anpassning till klimatförändringarna	100
E1-3 Åtgärder och resurser med avseende på klimatförändringarna	101
E1-4 Mål för begränsning av och anpassning till klimatförändringarna	103
E1-5 Energianvändning och energimix	104
E1-6 Bruttoväxthusgasutsläpp inom scope 1, 2, 3 och totala växthusgasutsläpp	105
E1-7 Växthusgasupptag och begränsningsprojekt för växthusgaser som finansieras genom koldioxidkrediter	108
E1-8 Intern koldioxidprissättning	108
Upplysningar enligt artikel 8 i förordning (EU) 2020/852 (Taxonomiförordningen)	110
Upplyningskrav	Sida
Samhällsansvarsinformation: ESRS S1 Den egna arbetskraften	113
S1 ESRS 2, SBM-2 Intressenters intressen och synpunkter	ESRS 2, 90
S1-1 Policyer för den egna arbetskraften	114
S1-2 Rutiner för kontakter med den egna arbetskraften och arbetstagarrepresentanter angående inverknings	115
S1-3 Rutiner för att gottgöra för negativa inverknings och kanaler genom vilka de egna arbetstagarerna kan uppmärksamma problem	116
S1-4 Åtgärder avseende väsentliga inverknings för den egna arbetskraften och strategier för att minska de väsentliga riskerna och utnyttja de väsentliga möjligheterna, vad gäller den egna arbetskraften, och dessa åtgärders ändamålsenlighet	116
S1-5 Mål för hur väsentliga negativa inverknings ska hanteras och positiva inverknings stärkas	117
S1-6 Uppgifter om företagets anställda	117
S1-8 Kollektivförhandlingarnas omfattning och social dialog	118

S1-9 Mångfaldsindikatorer	118
S1-10 Tillräckliga löner	118
S1-14 Mått för arbetsmiljö	118
S1-16 Ersättningsindikatorer (löneskillnader och total ersättning)	119
S1-17 Incidenter, anmälningar och allvarliga inverknings på mänskliga rättigheter	119
Upplyningskrav	Sida
Samhällsansvarsinformation: ESRS S4 Konsumenter och slutanvändare	120
S4 ESRS 2, SBM-2 Intressenters intressen och synpunkter	ESRS 2, 90
S4-1 Policyer för konsumenter och slutanvändare	120
S4-2 Rutiner för kontakter med konsumenter och slutanvändare angående inverknings	121
S4-3 Rutiner för att gottgöra för negativa inverknings och kanaler genom vilka konsumenter och slutanvändare kan uppmärksamma problem	121
S4-4 Åtgärder avseende väsentliga inverknings på konsumenter och slutanvändare och strategier för att hantera de väsentliga riskerna och utnyttja de väsentliga möjligheterna, vad gäller konsumenter och slutanvändare, och dessa åtgärders ändamålsenlighet	121
S4-5 Mål för hur väsentliga negativa inverknings ska hanteras, positiva inverknings stärkas och väsentliga risker och möjligheter hanteras	122
Upplyningskrav	Sida
Bolagsstyrningsinformation: G1 Ansvarfullt företagande	123
GOV-1 Förvaltnings-, lednings- och tillsynsorganens roll	124
G1-1 Affärsetiska policyer och företagskultur	124
G1-3 Förebyggande arbete mot, och upptäckt av, korruption och mutor	125
G1-4 Bekräftade fall av korruption eller mutor 151	126



KONCERNENS VERKSAMHET

BOLAGSSTYRNINGSRAPPORT

FÖRVALTNINGSBERÄTTELSE

HÅLLBARHETSRAPPORT

Allmän information

Miljöinformation

Samhällsansvar

Bolagsstyrning

Bilagor

FINANSIELL INFORMATION

Förteckning över datapunkter från annan EU-lagstiftning

Upplyningskrav och relaterad datapunkt	Referens i förordningen om hållbarhetsupplysningar (23 53 66 88 93 108)	Referens i tredje pelaren (24 54 67 89 109)	Referens i referensvärdesförordningen (25 55 *1)	Referens i EU:s klimatlag (26 56 110)	Placering i hållbarhetsrapporten
ESRS 2 GOV-1 Jämnare könsfördelning i styrelserna punkt 21 d	Indikator nr 13 tabell 1 i bilaga I		Kommissionens delegerade förordning (EU) 2020/1816 (27 57), bilaga II		sid 83
ESRS 2 GOV-1 Procentandel oberoende styrelseledamöter punkt 21 e			Bilaga II till delegerad förordning (EU) 2020/1816		sid 83
ESRS 2 GOV-4 Redogörelse för due diligence (tillbörlig aktsamhet) punkt 30	Indikator nr 10 tabell 3 i bilaga I				sid 84
ESRS 2 SBM-1 Inblandning i verksamheter kopplade till fossila bränslen punkt 40 d i	Indikator nr 4 tabell 1 i bilaga I	Artikel 449a i förordning (EU) nr 575/2013. Kommissionens genomförandeförordning (EU) 2022/2453 (28 58), tabell 1: Kvalitativ information om miljörisker och tabell 2: Kvalitativ information om sociala risker	Bilaga II till delegerad förordning (EU) 2020/1816		sid 85
ESRS 2 SBM-1 Inblandning i verksamheter kopplade till kemikalie-produktion punkt 40 d ii	Indikator nr 9 tabell 2 i bilaga I		Bilaga II till delegerad förordning (EU) 2020/1816		sid 85
ESRS 2 SBM-1 Deltagande i verksamhet med anknytning till kontroversiella vapen punkt 40 d iii	Indikator nr 14 tabell 1 i bilaga I		Artikel 12.1 i delegerad förordning (EU) 2020/1818 (29 59), bilaga II till delegerad förordning (EU) 2020/1816		sid 85
ESRS 2 SBM-1 Inblandning i verksamheter kopplade till odling och produktion av tobak punkt 40 d iv			Artikel 12.1 i delegerad förordning (EU) 2020/1818, bilaga II till delegerad förordning (EU) 2020/1816		sid 85
ESRS E1-1 Omställningsplan för att uppnå klimatneutralitet senast 2050 punkt 14				Förordning (EU) 2021/1119, artikel 2.1.	sid 99
ESRS E1-1 Företag som är uteslutna från EU-referensvärdena för anpassning till Parisavtalet punkt 16 g		Artikel 449a, förordning (EU) nr 575/2013, kommissionens genomförandeförordning (EU) 2022/2453, mall 1: Verksamhet utanför handelslagret – klimatförändringsrelaterad omställningsrisk: Exponeringarnas kreditkvalitet efter sektor, utsläpp och återstående löptid	Delegerad förordning (EU) 2020/1818, artiklarna 12.1 d-g och artikel 12.2		sid 99
ESRS E1-4 Minskingsmål för utsläpp av växthusgaser punkt 34	Indikator nr 4 tabell 2 i bilaga I	Artikel 449a, förordning (EU) nr 575/2013, kommissionens genomförandeförordning (EU) 2022/2453, mall 3: Verksamhet utanför handelslagret – klimatförändringsrelaterad omställningsrisk: anpassningsmått	Delegerad förordning (EU) 2020/1818, artikel 6		sid 103-104
ESRS E1-5 Energiförbrukning från fossila källor uppdelad efter källor (endast sektorer med hög klimatpåverkan) punkt 38	Indikator nr 5 tabell 1 och indikator nr 5 tabell 2 i bilaga I				Ej tillämpligt
ESRS E1-5 Energiförbrukning och energimix punkt 37	Indikator nr 5 tabell 1 i bilaga I				sid 104
ESRS E1-5 Energiintensitet förknippad med verksamheter i sektorer med hög klimatpåverkan punkterna 40-43	Indikator nr 6 tabell 1 i bilaga I				Ej tillämpligt
ESRS E1-6 Brutto och totala växthusgasutsläpp scope 1, 2, 3 punkt 44	Indikator nr 1 och indikator nr 2 tabell 1 i bilaga I	Artikel 449a, förordning (EU) nr 575/2013, Kommissionens genomförandeförordning (EU) 2022/2453, mall 1: Verksamhet utanför handelslagret – klimatförändringsrelaterad omställningsrisk: Exponeringarnas kreditkvalitet efter sektor, utsläpp och återstående löptid	Delegerad förordning (EU) 2020/1818, artiklarna 5.1, 6 och 8.1		sid 105
ESRS E1-6 Bruttoutsläppsintensitet för växthusgasutsläpp punkterna 53-55	Indikator nr 3 tabell 1 i bilaga I	Artikel 449a, i förordning (EU) nr 575/2013 Kommissionens genomförande-förordning (EU) 2022/2453, mall 3: Verksamhet utanför handelslagret – klimatförändringsrelaterad omställningsrisk: anpassningsmått	Delegerad förordning (EU) 2020/1818, artikel 8.1		sid 105
ESRS E1-7 Upptag av växthusgaser och koldioxidkrediter punkt 56				Förordning (EU) 2021/1119, artikel 2.1.	sid 108



KONCERNENS VERKSAMHET

BOLAGSSTYRNINGSRAPPORT

FÖRVALTNINGSBERÄTTELSE

HÅLLBARHETSRAPPORT

- Allmän information
- Miljöinformation
- Samhällsansvar
- Bolagsstyrning
- Bilagor

FINANSIELL INFORMATION

Upplysningskrav och relaterad datapunkt	Referens i förordningen om hållbarhetsupplysningar (23 53 66 88 93 108)	Referens i tredje pelaren (24 54 67 89 109)	Referens i referensvärdes-förordningen (25 55 *1)	Referens i EU:s klimatlag (26 56 110)	Placering i hållbarhetsrapporten
ESRS E1-9 Referensportföljens exponering mot klimatrelaterade fysiska risker punkt 66			Bilaga II till delegerad förordning (EU) 2020/1818, bilaga II till delegerad förordning (EU) 2020/1816		Infasning
ESRS E1-9 Uppdelning av monetära belopp efter akut och kronisk fysisk risk, punkt 66 a		Artikel 449a i förordning (EU) nr 575/2013 Kommissionens genomförande-förordning (EU) 2022/2453, punkterna 46 och 47: Mall 5: Utanför handelslagret – Klimatförändringsrelaterad fysisk risk: Exponeringar utsatta för fysisk risk			Infasning
ESRS E1-9 Plats för betydande tillgångar utsatta för väsentlig fysisk risk, punkt 66 c.		Artikel 449a i förordning (EU) nr 575/2013 Kommissionens genomförande-förordning (EU) 2022/2453, punkterna 46 och 47: Mall 5: Utanför handelslagret – Klimatförändringsrelaterad fysisk risk: Exponeringar utsatta för fysisk risk			Infasning
ESRS E1-9 Uppdelning av det redovisade värdet på sina fastighetstillgångar efter energi-effektivitetsklasser punkt 67 c.		Artikel 449a i förordning (EU) nr 575/2013, kommissionens genomförandeförordning (EU) 2022/2453, punkt 34, Mall 2 – Klimat-omställningsrisk utanför handelslagret: Lån mot säkerhet i fast egendom – Säkerhetens energieffektivitet			Infasning
ESRS E1-9 Portföljens grad av exponering mot klimatrelaterade möjligheter punkt 69			Bilaga II till delegerad förordning (EU) 2020/1818		Infasning
ESRS E2-4 Mängden av varje förorening som förtecknas i bilaga II till förordningen om ett europeiskt register över utsläpp och överföringar som släpps ut i luft, vatten och mark, punkt 28	Indikator nr 8 tabell 1 i bilaga 1 Indikator nr 2 tabell 2 i bilaga 1 Indikator nr 1 tabell 2 i bilaga 1 Indikator nr 3 tabell 2 i bilaga 1				Ej väsentlig
ESRS E3-1 Vattenresurser och marina resurser punkt 9	Indikator nr 7 tabell 2 i bilaga I				Ej väsentlig
ESRS E3-1 Särskild strategi punkt 13	Indikator nr 8 tabell 2 i bilaga I				Ej väsentlig
ESRS E3-1 Hållbara oceaner och hav punkt 14	Indikator nr 12 tabell 2 i bilaga I				Ej väsentlig
ESRS E3-4 Totalt återvunnet och återanvänt vatten punkt 28 c	Indikator nr 6,2 tabell 2 i bilaga I				Ej väsentlig
ESRS E3-4 Total vattenförbrukning i m3 per nettointäkter av egen verksamhet punkt 29	Indikator nr 6,1 tabell 2 i bilaga I				Ej väsentlig
ESRS 2 – SBM 3 – E4 punkt 16 a i	Indikator nr 7 tabell 1 i bilaga I				Ej väsentlig
ESRS 2 – SBM 3 – E4 punkt 16 b	Indikator nr 10 tabell 2 i bilaga I				Ej väsentlig
ESRS 2 – SBM 3 – E4 punkt 16 c	Indikator nr 14 tabell 2 i bilaga I				Ej väsentlig
ESRS E4-2 Hållbara mark-/jordbruksmetoder/-policyer punkt 24 b	Indikator nr 11 tabell 2 i bilaga I				Ej väsentlig
ESRS E4-2 Hållbara metoder/policyer för hållbarhet i haven punkt 24 c	Indikator nr 12 tabell 2 i bilaga I				Ej väsentlig
ESRS E4-2 Policyer för att behandla avskogning punkt 24 d	Indikator nr 15 tabell 2 i bilaga I				Ej väsentlig
ESRS E5-5 Icke-återvunnet avfall punkt 37 d	Indikator nr 13 tabell 2 i bilaga I				Ej väsentlig
ESRS E5-5 Farligt avfall och radioaktivt avfall punkt 39	Indikator nr 9 tabell 1 i bilaga I				Ej väsentlig
ESRS 2 – SBM3 – S1 Risk att utsättas för tvångsarbete punkt 14 f	Indikator nr 13 tabell 3 i bilaga I				sid 113-114
ESRS 2 – SBM3 – S1 Risk att utsättas för barnarbete punkt 14 g	Indikator nr 12 tabell 3 i bilaga I				sid 113-114
ESRS S1-1 Åtaganden i policy för mänskliga rättigheter punkt 20	Indikator nr 9 tabell 3 och indikator nr 11 tabell 1 i bilaga I				sid 114-115
ESRS S1-1 Strategier för tillbörlig aktsamhet i frågor som behandlas i Internationella arbetsorganisationens (ILO) grundläggande konventioner 1–8, punkt 21			Bilaga II till delegerad förordning (EU) 2020/1816		sid 114-115
ESRS S1-1 Processer och åtgärder för att förhindra människohandel punkt 22	Indikator nr 11 tabell 3 i bilaga I				sid 114-115



KONCERNENS VERKSAMHET

BOLAGSSTYRNINGSRAPPORT

FÖRVALTNINGSBERÄTTELSE

HÅLLBARHETSRAPPORT

Allmän information

Miljöinformation

Samhällsansvar

Bolagsstyrning

Bilagor

FINANSIELL INFORMATION

Upplysningskrav och relaterad datapunkt	Referens i förordningen om hållbarhetsupplysningar (23 53 66 88 93 108)	Referens i tredje pelaren (24 54 67 89 109)	Referens i referensvärdesförordningen (25 55 *1)	Referens i EU:s klimatlag (26 56 110)	Placering i hållbarhetsrapporten
ESRS S1-1 Strategi för förebyggande av arbetsplatsolyckor eller ett system för att hantera sådana punkt 23	Indikator nr 1 tabell 3 i bilaga I				sid 114-115
ESRS S1-3 Mekanismer för klagomåls-hantering i samband med personalfrågor punkt 32 c	Indikator nr 5 tabell 3 i bilaga I				sid 116
ESRS S1-14 Antal dödsfall och antal och andel arbetsrelaterade olyckor punkt 88 b och c	Indikator nr 2 tabell 3 i bilaga I		Bilaga II till delegerad förordning (EU) 2020/1816		Ej väsentlig
ESRS S1-14 Antal dagar förlorade på grund av skador, olyckor, dödsfall eller sjukdom punkt 88 e	Indikator nr 3 tabell 3 i bilaga I				Ej väsentlig
ESRS S1-16 Ojusterad löneklyfta mellan könen punkt 97 a	Indikator nr 12 tabell 1 i bilaga I		Bilaga II till delegerad förordning (EU) 2020/1816		sid 119
ESRS S1-16 Överdrivet hög vd-lön punkt 97 b	Indikator nr 8 tabell 3 i bilaga I				sid 119
ESRS S1-17 Fall av diskriminering, punkt 103 a	Indikator nr 7 tabell 3 i bilaga I				sid 119
ESRS S1-17 Underlåtenhet att iaktta FN:s vägledande principer för företag och mänskliga rättigheter och OECD:s riktlinjer punkt 104 a	Indikator nr 10 tabell 1 och indikator nr 14 tabell 3 i bilaga I		Bilaga II till delegerad förordning (EU) 2020/1816, artikel 12.1 i delegerad förordning (EU) 2020/1818		sid 119
ESRS 2 – SBM3 – S2 Betydande risk för barnarbete eller tvångsarbete i värdekedjan punkt 11 b	Indikator nr 12 och indikator nr 13 tabell 3 i bilaga I				Ej väsentlig
ESRS S2-1 Åtaganden i policy för mänskliga rättigheter punkt 17	Indikator nr 9 tabell 3 och indikator nr 11 tabell 1 i bilaga I				Ej väsentlig
ESRS S2-1 Policyer för arbetstagare i värdekedjan punkt 18	Indikator nr 11 och indikator nr 4 tabell 3 i bilaga I				Ej väsentlig
ESRS S2-1 Respekterar inte FN:s vägledande principer för företag och mänskliga rättigheter och OECD:s riktlinjer punkt 19	Indikator nr 10 tabell 1 i bilaga I		Bilaga II till delegerad förordning (EU) 2020/1816, artikel 12.1 i delegerad förordning (EU) 2020/1818		Ej väsentlig
ESRS S2-1 Strategier för tillbörlig aktsamhet i frågor som behandlas i Internationella arbetsorganisationens (ILO) grundläggande konventioner 1–8, punkt 19			Bilaga II till delegerad förordning (EU) 2020/1816		Ej väsentlig
ESRS S2-4 Människorättsfrågor och människorättsfall kopplade till företagets värdekedja i tidigare och senare led punkt 36	Indikator nr 14 tabell 3 i bilaga I				Ej väsentlig
ESRS S3-1 Människorättsåtaganden punkt 16	Indikator nr 9 tabell 3 i bilaga I och indikator nr 11 tabell 1 i bilaga I				Ej väsentlig
ESRS S3-1 Underlåtenhet att iaktta FN:s vägledande principer för företag och mänskliga rättigheter, ILO:s principer eller OECD:s riktlinjer punkt 17	Indikator nr 10 tabell 1 i bilaga I		Bilaga II till delegerad förordning (EU) 2020/1816, artikel 12.1 i delegerad förordning (EU) 2020/1818		Ej väsentlig
ESRS S3-4 Människorättsfrågor och människorättsincidenter punkt 36	Indikator nr 14 tabell 3 i bilaga I				Ej väsentlig
	Indikator nr 9 tabell 3 och indikator nr 11 tabell 1 i bilaga I				sid 120-121
ESRS S4-1 Underlåtenhet att iaktta FN:s vägledande principer för företag och mänskliga rättigheter och OECD:s riktlinjer punkt 17	Indikator nr 10 tabell 1 i bilaga I		Bilaga II till delegerad förordning (EU) 2020/1816, artikel 12.1 i delegerad förordning (EU) 2020/1818		Ej tillämplig
ESRS S4-4 Människorättsfrågor och människorättsincidenter punkt 35	Indikator nr 14 tabell 3 i bilaga I				Ej tillämplig
ESRS G1-1 FN:s konvention mot korruption punkt 10 b	Indikator nr 15 tabell 3 i bilaga I				sid 124
ESRS G1-1 Skydd för visseblåsare punkt 10 d	Indikator nr 6 tabell 3 i bilaga I				sid 125
ESRS G1-4 Böter för brott mot lagar mot korruption och mutor punkt 24 a	Indikator nr 17 tabell 3 i bilaga I		Delegerad förordning (EU) 2020/1816, bilaga II		sid 126
ESRS G1-4 Standarder för bekämpning av korruption och mutor punkt 24 b	Indikator nr 16 tabell 3 i bilaga I				sid 126